

版书镇隐龙湖水库防汛抢险

**应
急
预
案**

旌德县版书镇人民政府

2023 年 3 月

隐龙湖水库防汛抢险应急预案

一、工程概况

（一）水库基本情况

隐龙湖水库位于版书镇隐龙村境内。来水面积 0.538km²，总库容 12.23 万 m³，兴利库容 11.16 万 m³；正常蓄水位 304.44 米，设计水位 304.67m，校核水位 304.85 m；水库大坝为均质土坝，防浪墙顶高程 306.16m，坝顶长度 280 m；溢洪道为宽顶堰式，设 13 个孔，每孔净宽 3.0 m，设计泄洪量 15.74 m³/s；放水涵洞为斜卧涵，设计流量为 0.07 m³/s；设计灌溉农田 270 亩，是一座以灌溉为主兼有防洪、养殖等综合利用的小（II）型水库。枢纽工程为 V 等，水库大坝、溢洪道、放水涵洞等主要建筑物为 5 级建筑物，水库设计洪水标准为 20 年一遇，校核洪水标准为 200 年一遇，消能防冲采用 10 年一遇。

（二）历史险情及处理情况

水库始建于清朝乾隆年间，1965 及八十年代进行了多次扩容加固，才达到现有规模，枢纽工程主要建筑物挡水坝、溢洪道、灌溉输水涵管等存在很多隐患，严重影响了工程应有效益的正常发挥。

2013 年被列入省病险水库除险加固计划；同年，对枢纽工程进行了除险加固。建设内容：大坝防渗处理：迎水坡坝脚冲抓套井回填，坝体土工膜防渗，上铺砼预制块。涵洞：封堵现有坝下涵管，新建灌溉、放空多功能输水隧洞。溢洪道：加固溢洪道底

板和侧墙。管理设施：增设水位观测设施和雨、汛情预报设施；改善办公、生活条件，维修办公生活用房；划定水库保护范围。新建防汛道路 300m，其余 3km 防汛道路拓宽维修。

（三）目前工程存在的主要问题

未发现问题与隐患。

（四）水库下游情况

水库下游防洪保护 500 多亩农田。

水库工程枢纽平面布置图见附件 1，工程特性表见附件 2，水库水位库容泄流曲线见附件 3。

二、水库泄洪和溃坝对下游的影响

（一）泄洪影响

水库泄洪通过小溪汇入隐龙河河，河道行洪通畅，过流能力大于水库最大泄洪流量，水库泄洪影响小，正常泄洪时不需进行人员转移。

（二）溃坝影响

当水库溃坝时，将对下游 500 多亩农田以及溢洪道下游广场处 1 户村民的生命财产安全造成威胁。溃坝影响范围见附件 4。

三、防汛抢险指挥组织体系

旌德县防指统一指挥调度隐龙湖水库防汛工作，发生险情时，成立现场临时防汛抢险指挥机构，负责水库应急抢险工作，现场临时机构指挥长为方明（版书镇党委书记），副指挥长为宣典开（人大主席），下设工程技术组、险情抢护组、转移安置组 3 个组。隐

龙村负责人员转移安置、抢险物资调运、抢险队伍集结、后勤保障等相关工作。

行政责任人：宣典开；技术责任人：姚玮、尹珏；巡查责任人：方小华。隐龙湖水库防汛抢险组织体系结构图见附件 5。

四、巡坝查险

（一）库水位 304.48 米（汛限水位）以下

巡查人员：方绍春（15156349372）

频次：每天 1 次，发生降雨时每天 2 次。

（二）库水位 304.48 米（汛限水位）以上

巡查人员：方小华（13966230935）

方绍春（15156349372）

频次：每天 6 次，强降雨持续时，每天至少 12 次，必要时加密巡查。

（三）遭遇强降雨

巡查人员：方小华（13966230935）

方绍春（15156349372）

频次：每天至少 12 次，必要时加密巡查。

（四）水库发生险情

巡查频次：24 小时不间断巡查。

巡查人员：由现场抢险指挥部具体安排。

发现险情时，巡查责任人立即报告至技术责任人、行政责任人和镇防指。镇防指立即报至县防指（电话：0563-8023921）。

五、预警

（一）泄洪预警

1、库水位达 304.48 米（汛限水位）且在继续上涨，溢洪道将要自由溢洪

（1）发布预警人员：方小华（13966230935）；

（2）预警发布方式：通过电话手机、预警广播、高音喇叭等多手段；

（3）预警流程：方小华——→下游村组泄洪安全管理责任人。下游村组泄洪安全管理责任人为湖上村民组组长，主要负责做好相关泄洪安全管理工作以及督促相关人员停止捕鱼、漂流、游泳等涉水活动、沿河群众避险。

2、库水位超过 304.48（正常蓄水位）米

（1）发布预警人员：方小华（13966230935）；

（2）预警发布方式：通过电话手机、预警广播、高音喇叭等多手段；

（3）预警流程：方小华 ——→下游村组泄洪安全管理责任人。下游村组泄洪安全管理责任人为湖上村民组组长，主要负责做好相关泄洪安全管理工作以及督促相关人员停止捕鱼、漂流、游泳等涉水活动、沿河群众避险。

3、库水位达 304.67 米

（1）发布预警人员：方小华（13966230935）；

（2）预警发布方式：通过电话手机、预警广播、高音喇叭等

多手段；

(3) 预警流程：县防指 → 镇防指 → 方小华 → 邓九娣（转移安置责任人），主要负责立即组织将下游溃坝影响区内群众按照预定路线有序转移至安置地点。

(二) 险情预警

1、水库发生险情

(1) 发布预警人员：方小华（13966230935）；

(2) 预警发布方式：通过电话手机、预警广播、高音喇叭等多手段；

(3) 预警流程：发生较大险情，县防指决定发布人员准备转移指令，视险情发展情况发布人员转移指令。具体流程：

县防指 → 镇防指 → 方小华 → 邓九娣（转移安置责任人），主要负责组织做好转移准备工作或立即转移工作。

2、水库突发重大险情

(1) 发布预警人员：方小华（13966230935）；

(2) 预警发布方式：常规情况下通过手机通话、预警广播、高音喇叭等方式发布预警；当遭遇通信中断等特殊情况下采取鸣锣、挨户上门通知、广播其他措施确保预警到位。

(3) 预警流程：方小华 → 邓九娣 → 下游村民组转移包保责任人；下游村民组转移包保责任人立即组织群众应急避险和转移。

泄洪预警对象表见附件 6。

六、避险转移

（一）泄洪避险转移

水库正常泄洪，不需进行避险转移。

（二）溃坝影响转移

当库水位达 304.85 米或发生重大险情时，由县防指决定下达转移指令至镇防指。镇防指向隐龙村传达转移指令，各转移包保责任人迅速组织群众按照预定路线有序转移至安置地点，转移完毕后，转移包保责任人要进行清查，确保不漏一人，并向镇防汛指挥所报告。

人员转移安置情况见附件 7，转移路线和安置点示意图见附件 8。

当突发溃坝时，下游村民立即就近逃生，逃生路线见附件 9。

群众返还：镇防指所报请旌德县防汛抗旱指挥部同意后组织群众返还。

七、抢险及保障措施

（一）水库抢险

1、当库水位达 304.85 米且在继续上涨或发生险情时，隐龙湖水库防汛抢险机构人员和防汛抢险队立即进驻现场，调运抢险物资，做好抢险准备。

2、当水库发生险情，立即通过涵洞、溢洪道等方式快速降低库水位。

3、水库大坝为均质土坝；坝身填土以砂砾土为主，局部夹砂

壤土，但坝基、迎水坡采用现浇混凝土面板防渗，发生管涌等流土的可能性不大。由于溢洪道宽 39 米，可以在极短时间内有效、快速的降低库水位，漫坝的可能性不大。

（二）保障措施

1、抢险队伍

版书镇组织成立镇防汛抢险队，共 50 人，由镇防指调配，抢险期间可由水库现场临时防汛抢险指挥机构直接调配，和隐龙湖水库防汛抢险队伍共同负责隐龙湖水库防汛抢险工作。抢险队伍人员见附件 10。

2、抢险物资

水库现场储备砂石料，并落实了部分社会号料，可用于合田水库防汛抢险。抢险物资情况见附件 11。

3、培训演练

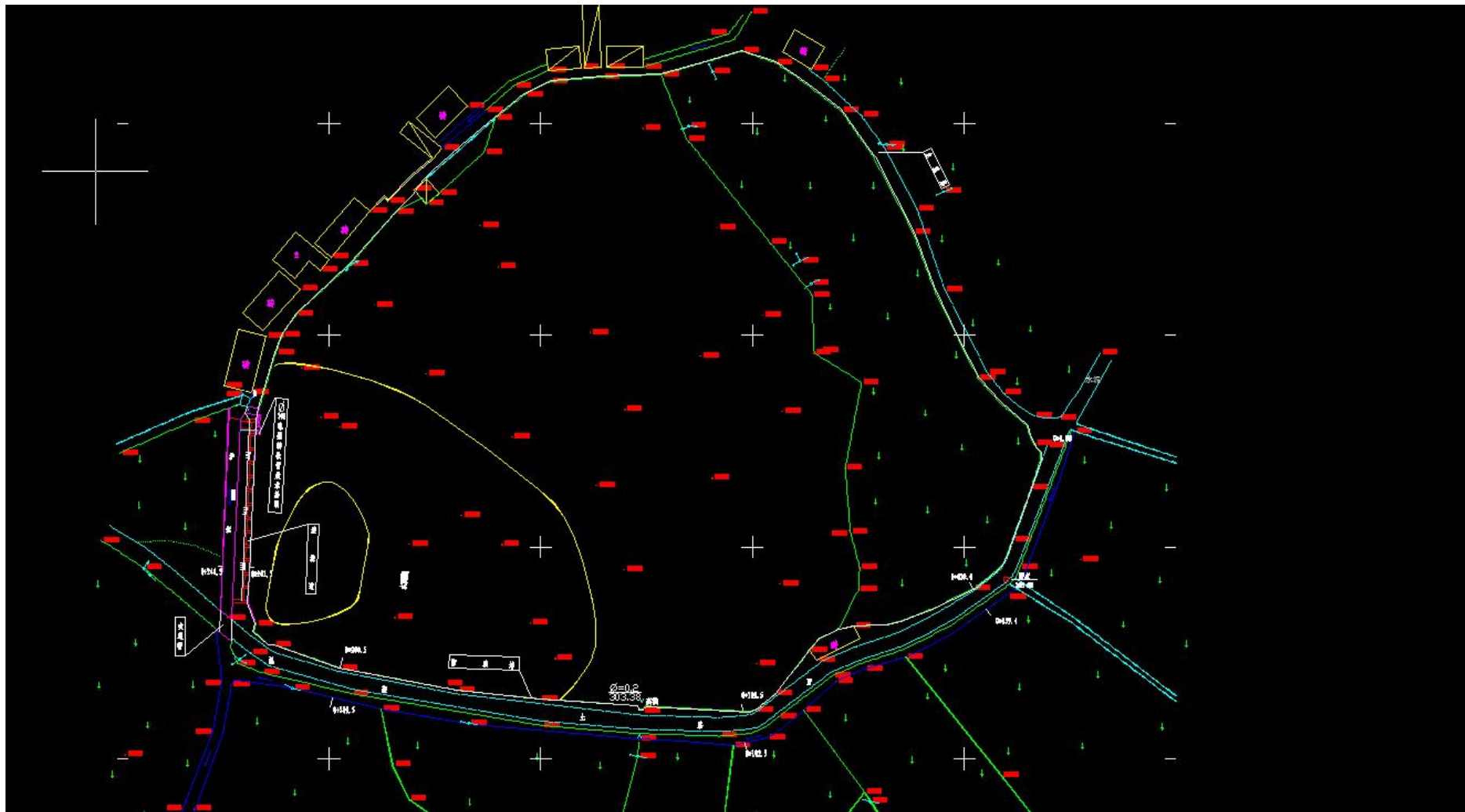
镇防指针对预案巡坝查险、预警、转移避险等内容，每年汛前开展不少于 1 次的预案培训工作，并统筹做好预案演练工作。

附件：

- 1、工程枢纽平面布置图及取土区位置图
- 2、工程特性表
- 3、水库水位和容积关系表及溢洪道水位和泄量关系表
- 4、溃坝影响范围示意图
- 5、隐龙湖水库防汛抢险组织体系结构图

- 6、泄洪预警对象表
- 7、人员转移安置情况表
- 8、转移路线和安置点示意图
- 9、逃生路线示意图
- 10、防汛抢险队
- 11、抢险物资

隱龙湖水库工程枢纽平面布置图



附件 2

隐龙湖水库工程特性表

序号	名称	单位	特征值	备注
一	水文			
1	流域面积	km ²	0.538	坝址以上
2	水文资料系列年限	年		
3	多年平均降雨量	mm	1476	
4	多年平均径流量	万 m ³	44.5	
5	洪水			
	设计标准洪峰	m ³ /s		
	校核标准洪峰	m ³ /s		
6	实测最高库水位	m		1995 年 6 月 25 日 (黄海高程系)
二	水库			
1	洪水标准			
	设计标准	P (%)	5	20 年一遇
	校核标准	P (%)	0.5	200 年一遇
2	特征水位			采用黄海高程系
	校核洪水位	m	304.85	
	设计洪水位	m	304.67	
	正常蓄水位	m	304.44	
	汛期限制水位	m		
	死水位	m	299.00	
3	库容			
	总库容	万 m ³	12.23	
	正常蓄水位以下库容	万 m ³	11.16	
	死库容	万 m ³	0.09	
三	大坝			
1	坝型		均质土坝	
2	地基特征		全一强风化花岗岩	
3	最大坝高	m	6.5	
4	坝顶长度	m	280	
5	坝顶宽度	m		
6	坝顶高程	m	防浪墙 306.16	
四	溢洪道			

1	型式		宽顶堰式	
2	地基特征		全风化花岗岩	
3	堰顶高程	m	304.44	
4	溢流段长度	m		
5	设计流量	m ³ /s		
6	校核流量	m ³ /s		
五	放水涵洞			
1	结构型式		斜卧涵	
2	进口高程	m	302.34	
3	断面尺寸		Φ300	
4	洞身长度	m		
5	设计流量	m ³ /s	0.07	

附件 3

隐龙湖水库水位～库容关系表

H (m)	298.936	299	300	301	302	303
V (10 ⁴ m ³)	0	0.09	1.61	3.28	5.14	7.34
H (m)	304	304.44	305	305.35	302	303
V (10 ⁴ m ³)	9.91	11.25	12.79	14.19	5.14	7.34

隐龙湖水库溢洪道水位～泄量关系表

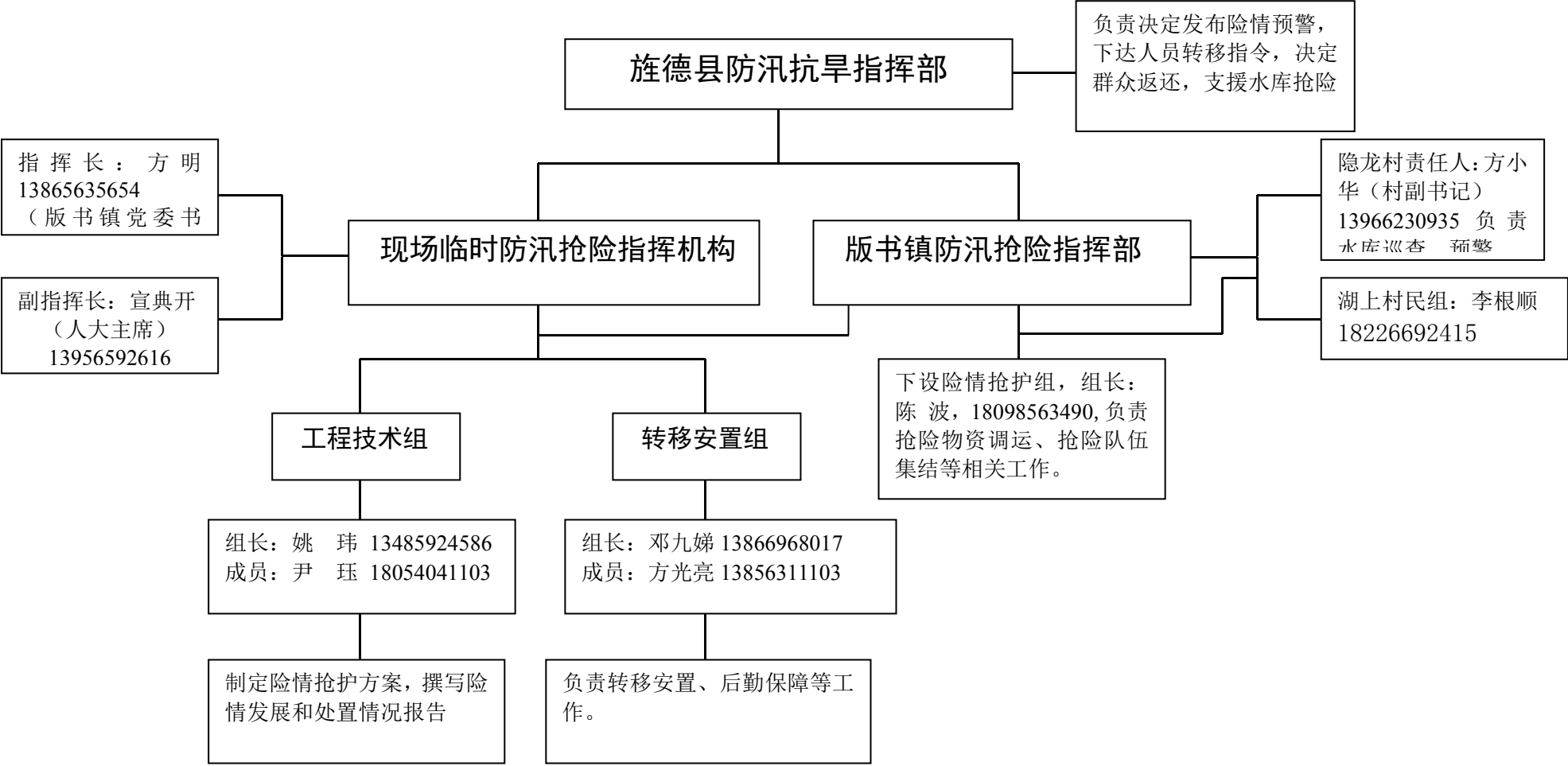
水位 (m)	溢洪道进口水深 (m)	流量 (m ³ /s)
304.44	0.0	0
304.54	0.1	2.089
304.64	0.2	3.542
304.74	0.3	10.748
304.84	0.4	16.446
304.94	0.5	22.843

附件 4

隐龙湖水库溃坝影响范围示意图



隐龙湖水库防汛抢险组织体系结构图



附件 6

泄洪预警对象表

[illegible]

附件 8

转移路线和安置点示意图





附件 10

隐龙湖水库防汛抢险队伍人员名单登记表（30 人）

序 号	姓 名	地 址	联系电话	备 注
1	万 云	村 部	13865635728	
2	方小华	村 部	13966230935	
3	方光亮	村 部	13856311103	
4	方友根	村 部	13731886631	
5	方振汉	村 部	17756317686	
6	方观寿	村 部	18056367583	
7	李根顺	村 部	18226692415	
8	方辉明	村 部	13866951365	
9	郑志明	村 部	13856311106	
10	方光成	村 部	15386320365	
11	邓九娣	村 部	13866968017	
12	方志涛	村 部	13856337459	
13	方金宝	村 部	13966181314	
14	徐步进	村 部	13365636683	
15	方晓君	村 部	13956943786	
16	方光华	村 部	13515638359	
17	方习云	村 部	13635630665	
18	方振汉	村 部	17756317686	
19	程金龙	村 部	13956576839	
20	方友华	村 部	13355636881	
21	方光友	村 部	13856375480	
22	方绍春	村 部	15156349372	
23	吴仕平	村 部	17729952636	

24	仰永长	村 部	13637220035	
25	方观寿	村 部	18056367583	
26	方淑英	村 部	13865306330	
27	李跃进	村 部	15357546256	
28	方灶火	村 部	15856372657	

附件 11

防汛物资社会号料表

序号	社会号料	单位	数量	联系单位	联系人	联系电话
1	编织袋	万条	1.0	吴传心粮油加工厂	陈 波	18098563490
2	挖机	台	1	汪金平	陈 波	18098563490
3	手电筒	个	10	版书镇人民政府	陈 波	18098563490
4	铁 锹	个	10	版书镇人民政府	陈 波	18098563490

防汛物资现场储备表

序号	社会号料	单位	数量	联系单位	联系人	联系电话
1	编织袋	万条	0.2	红金山养牛场	方光亮	13856311103
3	手电筒	个	10	隐龙村委会	方光亮	13856311103
4	铁 锹	个	10	隐龙村委会	方光亮	13856311103
5	砂石料	吨	30	隐龙村委会	方光亮	13856311103