

旌德县版书镇上南水库防汛抢险

应 急 预 案

旌德县版书镇人民政府
2023 年 3 月

上南水库防汛抢险应急预案

一、基本情况

（一）水库概况

上南水库座落在长江流域青弋江水系徽水河支流上，坝址位于旌德县版书镇南关村境内，距县城 4.0km，距版书乡政府 4.0km，离下游 S217 省道 0.8km，来水面积 1.10km²，总库容 24.74 万方，兴利库容 19.79 万方，正常蓄水位 223.50 米，设计水位 224.40m，校核水位 225.15 m；水库大坝为均质土坝，最大坝高 12.8 m，坝顶长度 85 m，坝顶宽度 4 m；溢洪道为宽顶堰式，设计泄洪量 4.859 m³/s；放水涵洞为城门洞混凝土隧洞，断面尺寸为 1.6*1.8 m，设计流量为 0.104 m³/s；工程等别 v 等，工程规模属小（二）型，主要永久性水工建筑物级别 5 级。按《水利水电工程等级划分及洪水标准》（SL252-2000）规定，水库加固洪水标准为：20 年一遇洪水设计，200 年一遇洪水校核，水库正常蓄水位 223.50m，起调水位 223.50m，设计洪水位 224.40m，校核水位 225.15m。设计灌溉农田 800 亩，是一座以灌溉为主兼有防洪、养殖等综合利用的小（II）型水库。

（二）历史险情及处理情况

该库始建于 1975 年 10 月，1978 年 3 月基本完工，达到现有规模，是在无资料、无设计、无图纸的情况下上马的，1978 年 4 月开始第一次蓄水，由于涵洞未按规范要求施工，出现渗漏情况，

1996 年 10 月进行涵洞维修和部分切坝换涵。经过几年的观察，坝脚及涵洞仍有大量渗水现象。2011 年 9 月进行除险加固，切坝换涵、重建溢洪道和管理房，修整背水坡和排水沟。

（三）目前工程存在的主要问题

未发现问题与隐患。

（四）水库下游情况

水库下游保护版书镇南关村上南村民组、800 多亩农田和 S217 省道。

水库工程枢纽平面布置图见附件 1，工程特性表见附件 2，水库水位库容泄流曲线见附件 3。

二、水库泄洪和溃坝对下游的影响

（一）泄洪影响

水库泄洪汇入徽水河，河道行洪通畅，过流能力大于水库最大泄洪流量，水库泄洪影响小，正常泄洪时不需进行人员转移。

（二）溃坝影响

当水库溃坝时，将对下游 150 多亩农田以及南关村上南村民组 6 户 17 人、南关林场 38 人的生命财产安全造成威胁。

溃坝影响范围见附件 4。

三、防汛抢险指挥组织体系

旌德县防指统一指挥调度洪家水库防汛工作，发生险情时，成立现场临时防汛抢险指挥机构，负责水库应急抢险工作，现场临时机构指挥长为方明（版书镇党委书记），副指挥长为李军松（版书镇党委委员、副镇长），下设工程技术组、险情抢护组、转移安置组 3 个组。南关村负责人员转移安置、抢险物资调运、抢险队

伍集结、后勤保障等相关工作。

行政责任人：李军松；技术责任人：姚玮、尹珏；巡查责任人：方新华。上南水库防汛抢险组织体系结构图见附件 5。

四、巡坝查险

（一）库水位 223.50 米（汛限水位）以下

巡查人员：王卫平（13856375452）

频次：每天 1 次，发生降雨时每天 2 次。

（二）库水位 223.50 米（汛限水位）以上

巡查人：方新华（13966218595）

王卫平（13856375452）

频次：每天 6 次。

（三）遭遇强降雨

巡查人员：方新华（13966218595）

王卫平（13856375452）

频次：每天至少 12 次，必要时加密巡查。

（四）水库发生险情

巡查频次：24 小时不间断巡查。

巡查人员：由现场抢险指挥部具体安排。

发现险情时，巡查责任人立即报告至技术责任人、行政责任人和镇防指。镇防指立即报至县防指（电话：0563-8023921）。

五、预警

（一）泄洪预警

1、库水位达 223.50 米（汛限水位）且在继续上涨，溢洪道

要自由溢洪。

(1) 发布预警人员：方新华（13966218595）；

(2) 预警发布方式：通过电话手机、预警广播、高音喇叭等多手段；

(3) 预警流程：方新华 ——→下游村组泄洪安全管理责任人。下游村组泄洪安全管理责任人为上南村民组组长和南关林场厂长，主要负责做好相关泄洪安全管理工作以及督促相关人员停止捕鱼、漂流、游泳等涉水活动、沿河群众避险。

2、库水位超过 224.1 米之后水位每上涨 0.1 米，向下游预警 1 次。

(1) 发布预警人员：方新华（13966218595）；

(2) 预警发布方式：通过电话手机、预警广播、高音喇叭等多手段；

(3) 预警流程：方新华 ——→下游村组泄洪安全管理责任人。下游村组泄洪安全管理责任人为上南村民组组长和南关林场厂长，主要负责做好相关泄洪安全管理工作以及督促相关人员停止捕鱼、漂流、游泳等涉水活动、沿河群众避险。

3、库水位达设计洪水位 224.40 米

(1) 发布预警人员：方新华（13966218595）；

(2) 预警发布方式：通过电话手机、预警广播、高音喇叭等多手段；

(3) 预警流程：县防指 ——→镇防指 ——→方新华——→ 许国

民（转移安置责任人），主要负责立即组织将下游溃坝影响区内群众按照预定路线有序转移至安置地点。

（二）险情预警

1、水库发生险情

（1）发布预警人员：方新华（13966218595）；

（2）预警发布方式：通过电话手机、预警广播、高音喇叭等多手段；

（3）预警流程：发生较大险情，县防指决定发布人员准备转移指令，视险情发展情况发布人员转移指令。具体流程：

县防指 → 镇防指 → 方新华 → 许国民（转移安置责任人），主要负责组织做好转移准备工作或立即转移工作。

（4）预警处置措施：

2、水库突发重大险情

（1）发布预警人员：方新华（13966218595）；

（2）预警发布方式：常规情况下通过手机通话、预警广播、高音喇叭等方式发布预警；当遭遇通信中断等特殊情况时采取鸣锣、挨户上门通知、广播其他措施确保预警到位。

（3）预警流程：方新华 → 许国民 → 下游村民组转移包保责任人；下游村民组转移包保责任人立即组织群众应急避险和转移。

泄洪预警对象表见附件 6。

六、避险转移

（一）泄洪避险转移

水库正常泄洪，不需进行避险转移。

（二）溃坝影响转移

当库水位达设计洪水位 224.40 米或发生重大险情时，由县防指决定下达转移指令至镇防指。镇防指向南关村传达转移指令，各转移包保责任人迅速组织群众按照预定路线有序转移至安置地点，转移完毕后，转移包保责任人要进行清查，确保不漏一人，并向镇防汛指挥所报告。

人员转移安置情况见附件 7，转移路线和安置点示意图见附件 8。

当突发溃坝时，下游村民立即就近逃生，逃生路线见附件 9。

群众返还：镇防指所报请旌德县防汛抗旱指挥部同意后组织群众返还。

七、抢险及保障措施

（一）水库抢险

1、当库水位达设计洪水位 224.40 米且在继续上涨或发生险情时，上南水库防汛抢险机构人员和防汛抢险队立即进驻现场，调运抢险物资，做好抢险准备。

2、当水库发生险情，立即通过涵洞、溢洪道和抽槽等方式快速降低库水位。制定险情抢护方案，调动抢险队伍，调运抢险物资，组织开展险情抢护，及时将险情发展和处置情况报告县防指，抢险完成后安排专人监控出险部位。

3、水库大坝为均质土坝。坝身填土为无粘性土，坝体铺设土

工膜进行防渗。一旦土工膜发生破坏，在高水位的影响下，发生管涌可能性很大。抢护方法：反滤围井法：在管涌口附近用土袋填筑围井，再在围井中铺填砂石料（涌水压力大时，按从粗到细，铺填反滤料。涌水压力小时，按从细到粗，铺填反滤料。每层厚度约 20—30 厘米），险情稳定后，插入排水管，以排水降压，方位围井倒塌。

（二）保障措施

1、抢险队伍

版书镇组织成立镇防汛抢险队，共 50 人，由镇防指调配，抢险期间可由水库现场临时防汛抢险指挥机构直接调配，和上南水库防汛抢险队伍共同负责上南水库防汛抢险工作。抢险队伍人员见附件 10。

2、抢险物资

水库现场储备砂石料，并落实了部分社会号料，可用于上南水库防汛抢险。抢险物资情况见附件 11。

3、培训演练

镇防指针对预案巡坝查险、预警、转移避险等内容，每年汛前开展不少于 1 次的预案培训工作，并统筹做好预案演练工作。

附件：1、工程枢纽平面布置图及取土区位置图

2、工程特性表

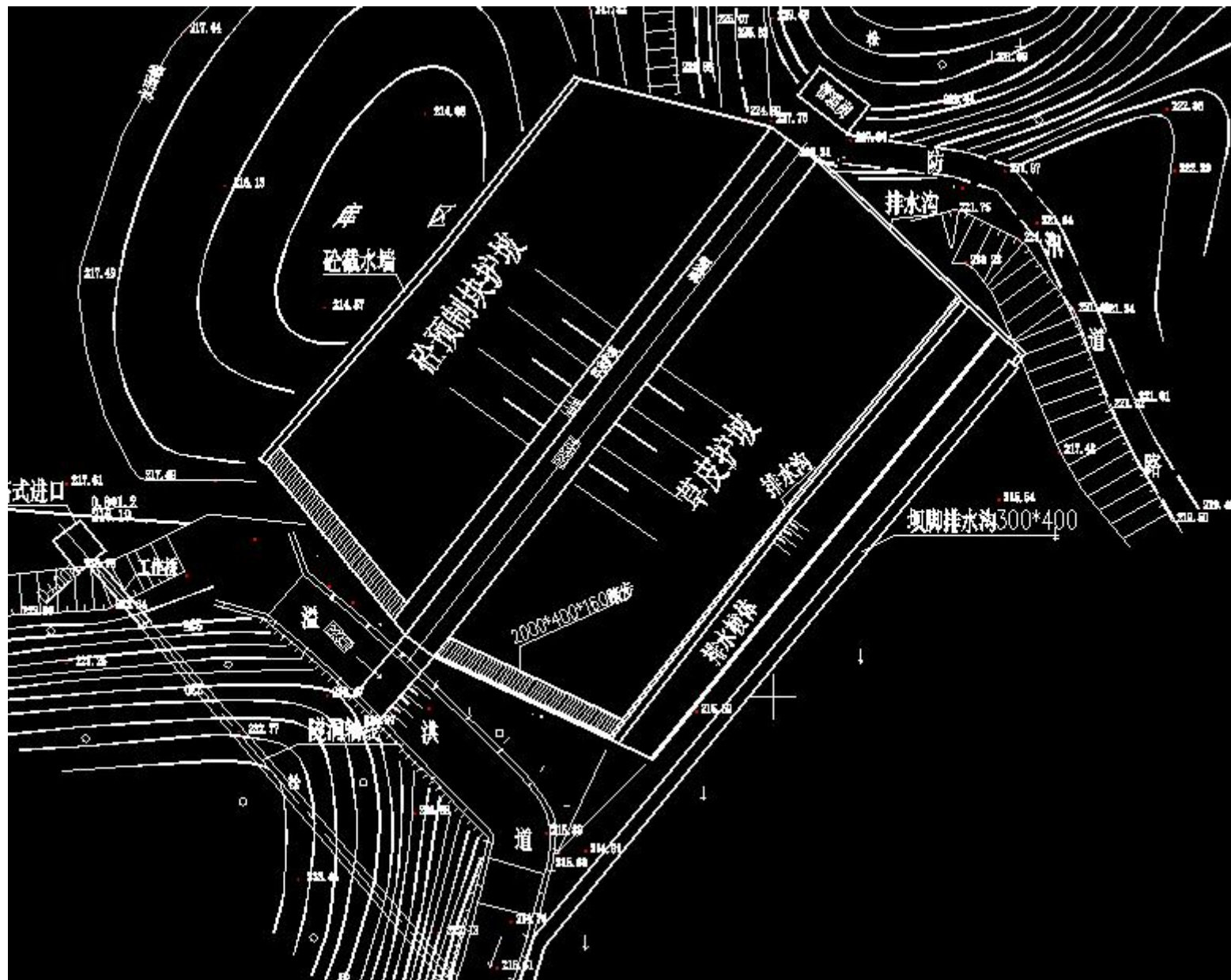
3、水库水位和容积关系表及溢洪道水位和泄量关系表

4、溃坝影响范围示意图

5、上南水库防汛抢险组织体系结构图

- 6、泄洪预警对象表
- 7、人员转移安置情况表
- 8、转移路线和安置点示意图
- 9、逃生路线示意图
- 10、防汛抢险队
- 11、抢险物资

上南工程枢纽平面布置图及取土区位置图



附件 2

上南水库工程特性表

序号	名称	单位	特征值	备注
一	水文			
1	流域面积	km ²	1.10	
2	水文资料系列年限	年		
3	多年平均降雨量	mm	1476	
4	多年平均径流量	万 m ³	97.9	
5	洪水			
	设计标准洪峰	m ³ /s	14.61	
	校核标准洪峰	m ³ /s	34.05	
6	实测最高库水位	m		
二	水库			
1	洪水标准			
	设计标准	P%	5	
	校核标准	P%	0.5	
2	特征水位			黄海高程
	校核洪水位	m	225.15	
	设计洪水位	m	224.40	
	正常蓄水位	m	223.50	
	汛期限制水位	m	223.50	
	死水位	m	216.19	
3	库容			
	总库容	万 m ³	24.74	
	正常蓄水位以下库容	万 m ³	19.79	
	死库容	万 m ³	1.07	

三	大坝			
1	坝型		均质土坝	
2	地基特性		全化花岗岩	
3	最大坝高	m	12.76	
4	坝顶长度	m	85	
5	坝顶宽度	m	4.0	
6	坝顶高程	m	225.90	
四	溢洪道			
1	型式		宽浅式	
2	地基特性		全风化细砂岩及风化残积土	
3	堰顶高程	m	223.50	
4	溢流段长度	m	70	
5	设计流量	m ³ /s	10.12	
6	校核流量	m ³ /s	25.25	
五	放水涵洞		球墨铸铁园涵	
1	结构型式		岸塔式钢铸组合闸门	
2	进口高程	m	216.19	
3	断面尺寸	mm	Φ300	
4	洞身长度	m	65	
5	设计流量	m ³ /s	0.144	

附件 3

上南水库水位—容积关系表

H (M)	V (万方)	H (M)	V (万方)
214. 00	0	221. 00	7. 25
215. 00	0. 14	222. 00	10. 56
216. 00	0. 43	223. 00	14. 81
216. 19	0. 5	223. 50	19. 79
217. 00	0. 87	224. 00	21. 50
218. 00	1. 65	225. 00	24. 60
219. 00	2. 96	226. 00	26. 20
220. 00	4. 81		

下泄流量和库水位的关系

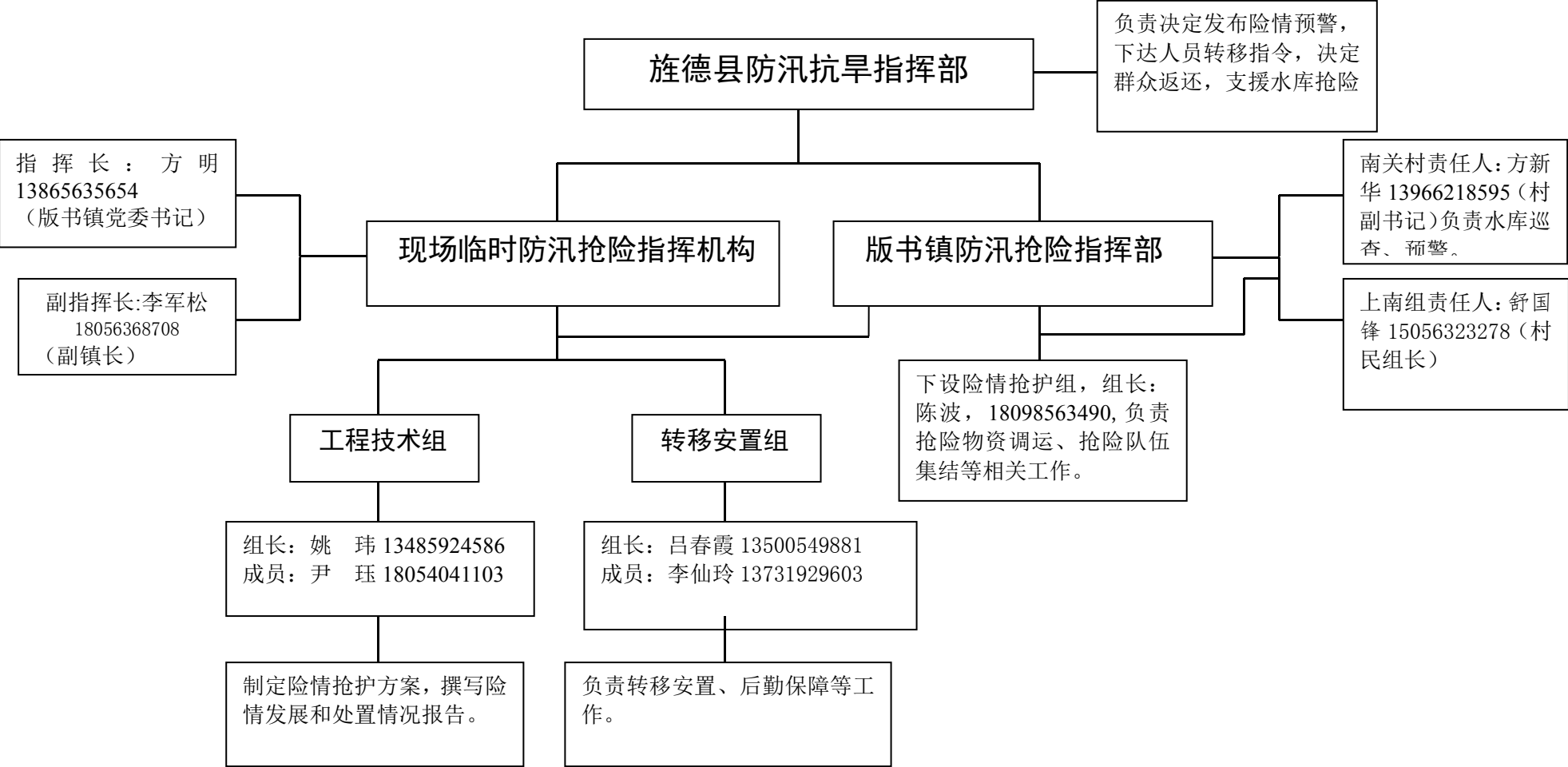
H (m)	q (m ³ /s)	H (m)	q (m ³ /s)	H (m)	q (m ³ /s)
223. 50	0	223. 80	1. 93	224. 10	5. 55
214. 34	10. 20	224. 70	13. 70	225. 15	25. 25

溃坝影响范围示意图



附件 5:

上南水库防汛抢险组织体系结构图



附件 6

泄洪预警对象表

序 号	村民组 名称	村民组泄洪安全管理责任人			发布预警 人员
		姓 名	职 务	联系方式	
1	上南	舒国锋	组长	15056323278	方新华
2	南关林场	姜育龙	场长	13605638076	方新华

附件 7

人员转移安置情况表

序号	转移对象	户数	常住人口	村级转移包保责任人			村组转移包保责任人			准备转移信号	立即转移信号	转移路线	安置地点	安置点现场管理责任人		
				姓名	职务	联系方式	姓名	职务	联系方式					姓名	职务	联系方式
1	上南组	7	21	方新华	村副书记	13966218595	舒国锋	村民组长	15056323278	预警广播、手机	敲锣	沿 S217	南关小学	吕春霞	村书记	13500549881
2	南关林场	10	38	方新华	村副书记	13966218595	姜育龙	场长	13605638076	预警广播、手机	敲锣	沿 S217	南关小学	吕春霞	村书记	13500549881

附件 8

转移路线和安置点示意图



附件 9

逃生路线示意图



附件 10

上南水库防汛抢险小分队名单（30 人）

序号	姓名	联系电话	备注
1	方新华	13966218595	队长
2	吕春霞	13500549881	
3	许国民	15357516709	
4	李仙玲	13731929603	
5	宋 峰	13515638686	
6	喻松花	13856320300	
7	吕建华	18256328788	
8	吴能积	13515632791	
9	魏 军	13731886196	
10	江小东	13285635162	
11	陈小保	18056367927	
12	舒国锋	15056323278	
13	胡 锋	13866951224	
14	李水知	15256359643	
15	吕长根	13856337453	
16	宋来俊	18226690428	
17	舒根和	15212745465	
18	汪夏兰	13695635488	
19	宋金成	15212749817	
20	方华平	13965410050	
21	宋龙武	15385318902	
22	吕小明	18256370753	
23	宋隆裕	13731886715	
24	肖尚兵	15956392340	
25	程和平	13485935937	
26	杨峰	13856375437	
27	包志红	13515632662	
28	张定飞	15956392247	
29	江良杰	13865386216	
30	吕小伍	13865306297	

附件 11

防汛物资社会号料表

序号	社会号料	单位	数量	联系单位	联系人	联系电话
1	编织袋	万条	1.0	吴传心粮油加工厂	陈 波	18098563490
2	挖机	台	1	汪金平	陈 波	18098563490
3	手电筒	个	10	版书镇人民政府	陈 波	18098563490
4	铁 锹	个	10	版书镇人民政府	陈 波	18098563490

防汛物资现场储备表

序号	社会号料	单位	数量	联系单位	联系人	联系电话
1	编织袋	万条	0.2	南关村委会	许国民	15357516709
3	手电筒	个	10	南关村委会	许国民	15357516709
4	铁 锹	个	10	南关村委会	许国民	15357516709
5	砂石料	吨	30	上南水库储存池内	许国民	15357516709