

旌德县俞村镇国土空间总体规划 (2021-2035年)

草案公示

旌德县俞村镇人民政府
2025年3月

旌德县俞村镇国土空间总体规划（2021-2035年）

01 规划范围

- **规划范围：**
俞村镇镇域范围，
下辖7个行政村和1个国有林场，
国土面积100.24平方公里。
- **规划期限：**
规划期限为：2021-2035年，
 近期至2025年，
 远期至2035年。



02 目标定位

- **目标定位：**
“旌德东大门户、特色产业强镇”

03 发展规模

- **人口规模：**到2035年，镇域常住人口达6600人。
- **用地规模：**规划至2035年，镇域城镇建设用地43.89公顷以内，村庄用地控制在213.18公顷以内。

04 国土空间总体格局

“一心一轴两区”的镇域总体空间格局

立足于自然地理格局，综合开展适宜性评估，明确开发与保护的区域范围、轴线及关键节点，确定国土空间的总体布局。

■ 一心

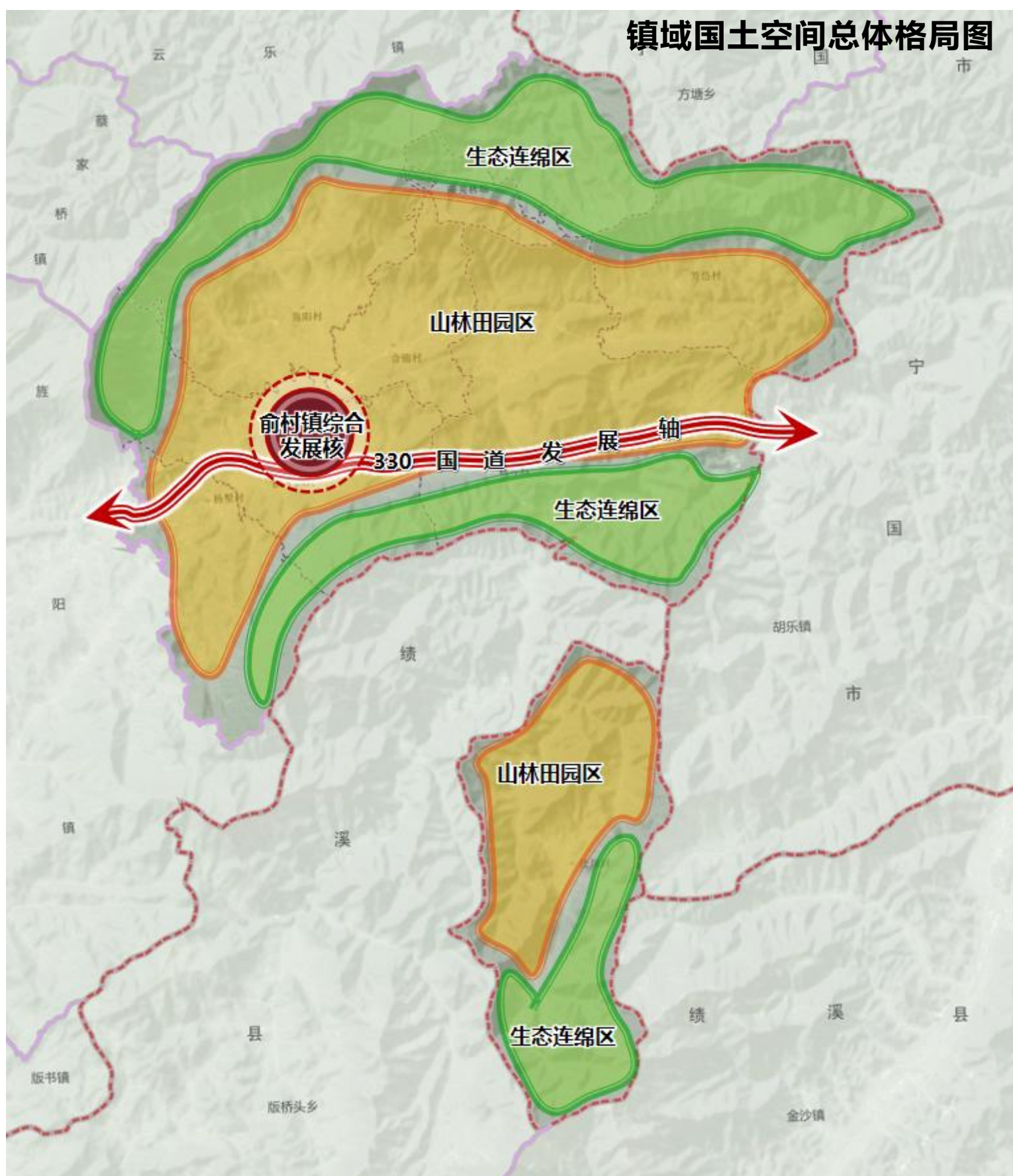
- **规划以镇政府驻地为俞村镇综合发展核心。**俞村镇综合服务中心和镇产业集聚区。

■ 一轴

- **城镇发展轴**，依托镇域现状G330国道构建镇域的综合发展轴线，重点发展文旅和特色产业

■ 两区

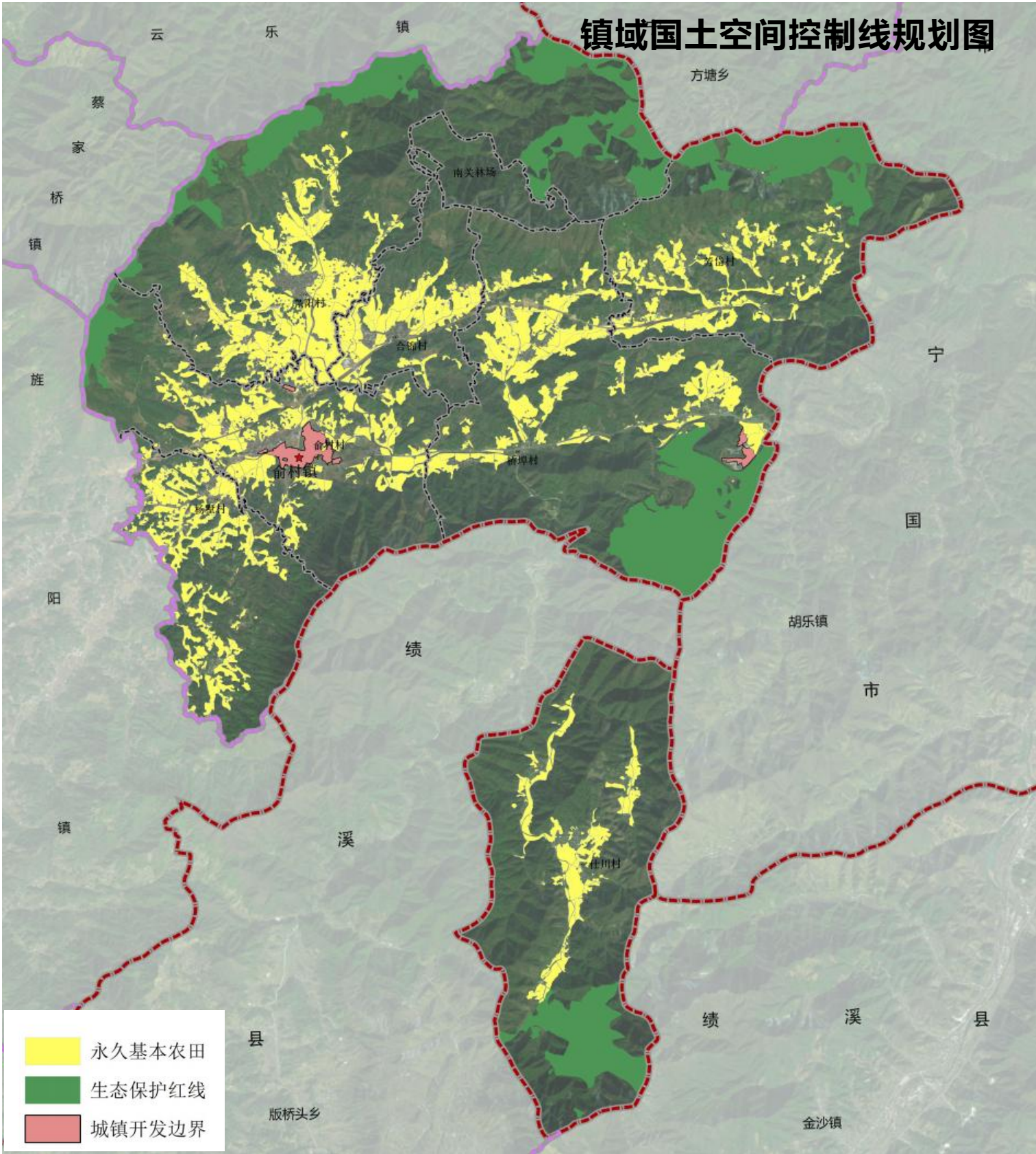
- **山林发展区：**加强镇域农业现代化升级，重点发展现代农业、精致农业。
- **生态连绵区：**以林地为基底，加强镇域整体生态保护，塑造山水景观。



05 国土空间控制线

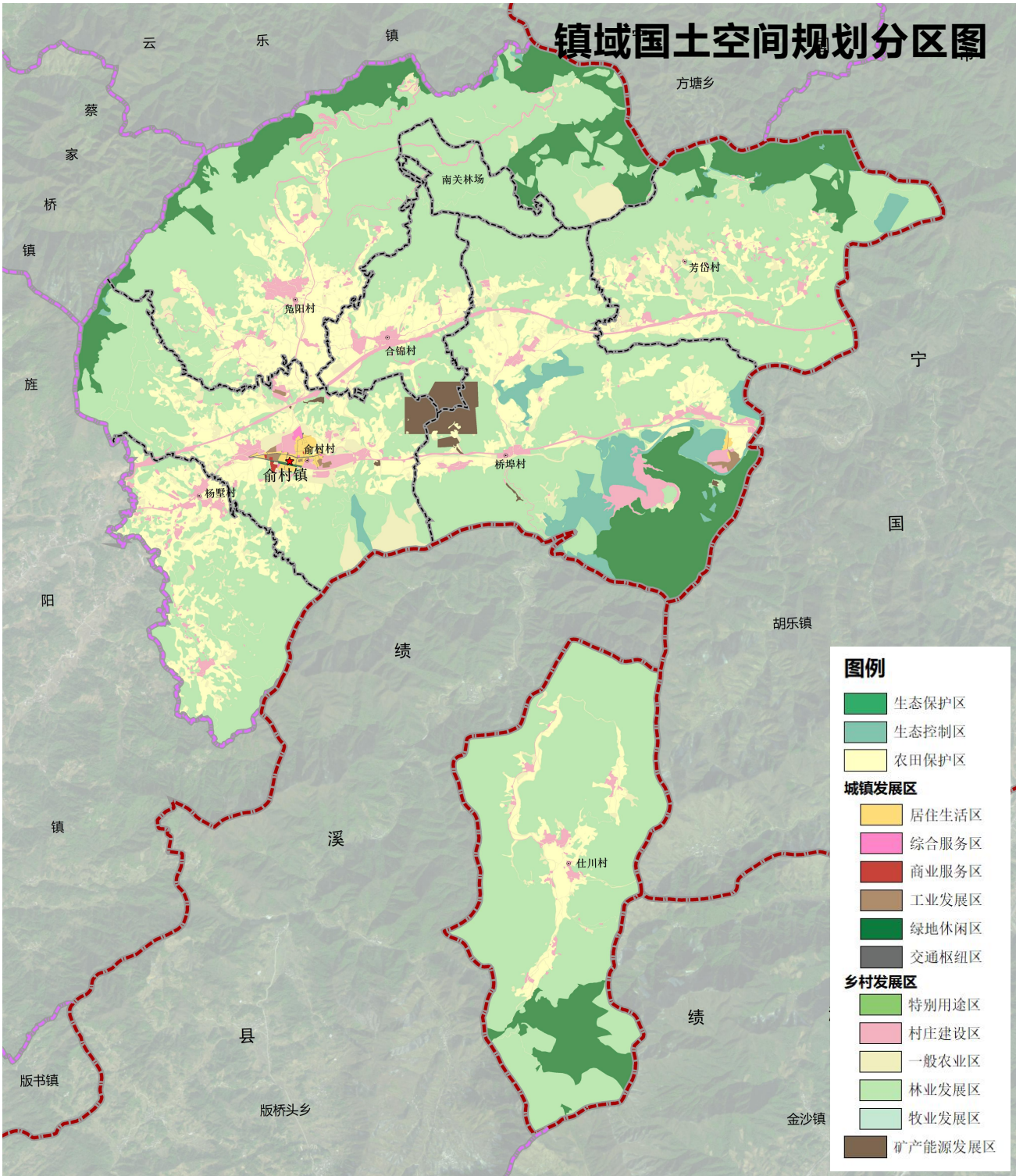
严格落实耕地和永久基本农田保护红线，划定落实生态保护红线，严控城镇开发边界，合理划定村庄建设边界。

- **耕地和永久基本农田保护红线**
 - 落实耕地保有量不少于1446.67公顷；
 - 落实永久基本农田保护面积1306.67公顷。
- **生态保护红线**
 - 落实生态保护红线1159.36公顷。
- **城镇开发边界**
 - 全镇城镇开发边界不高于43.89公顷。
- **村庄建设边界**
 - 划定村庄建设边界213.18公顷。



06 规划分区与管制要求

- 落实上位规划要求，统筹保护与发展，将镇域六个一级规划分区细化为十三个二级规划分区。
- **农田保护区：**全部为永久基本农田保护区，该区域严格用途管制，禁止建设非法占用，严格执行永久基本农田保护相关管制要求。
 - **生态保护区：**全部为其他红线区。该区域规范管控对生态功能不造成破坏的有限人为活动，严格执行自然保护地及生态保护红线管控规则。
 - **生态控制区：**全部为其他生态控制区。该区域不得擅自改变自然生态环境，在不破坏生态环境的前提下，可适度开展观光、科研、教育等活动。
 - **城镇发展区：**细化为居住生活区、综合服务区、商业服务区、工业发展区、绿地休闲区、交通枢纽区、特别用途区。该区域各类建设活动应符合国土空间规划和其他相关规划。
 - **乡村发展区：**细化为村庄建设区、一般农业区、林业发展区。该区域为满足农林牧渔等农业发展以及农民集中生活和生产配套为主的区域，应严格控制非农建设，提高土地集约利用效率。
 - **矿产能源发展区：**该区域允许矿产资源的勘探、开采、初加工以及相关的配套设施建设，禁止大规模的城镇建设，鼓励开展土地整治和生态修复。



07 村庄发展规划

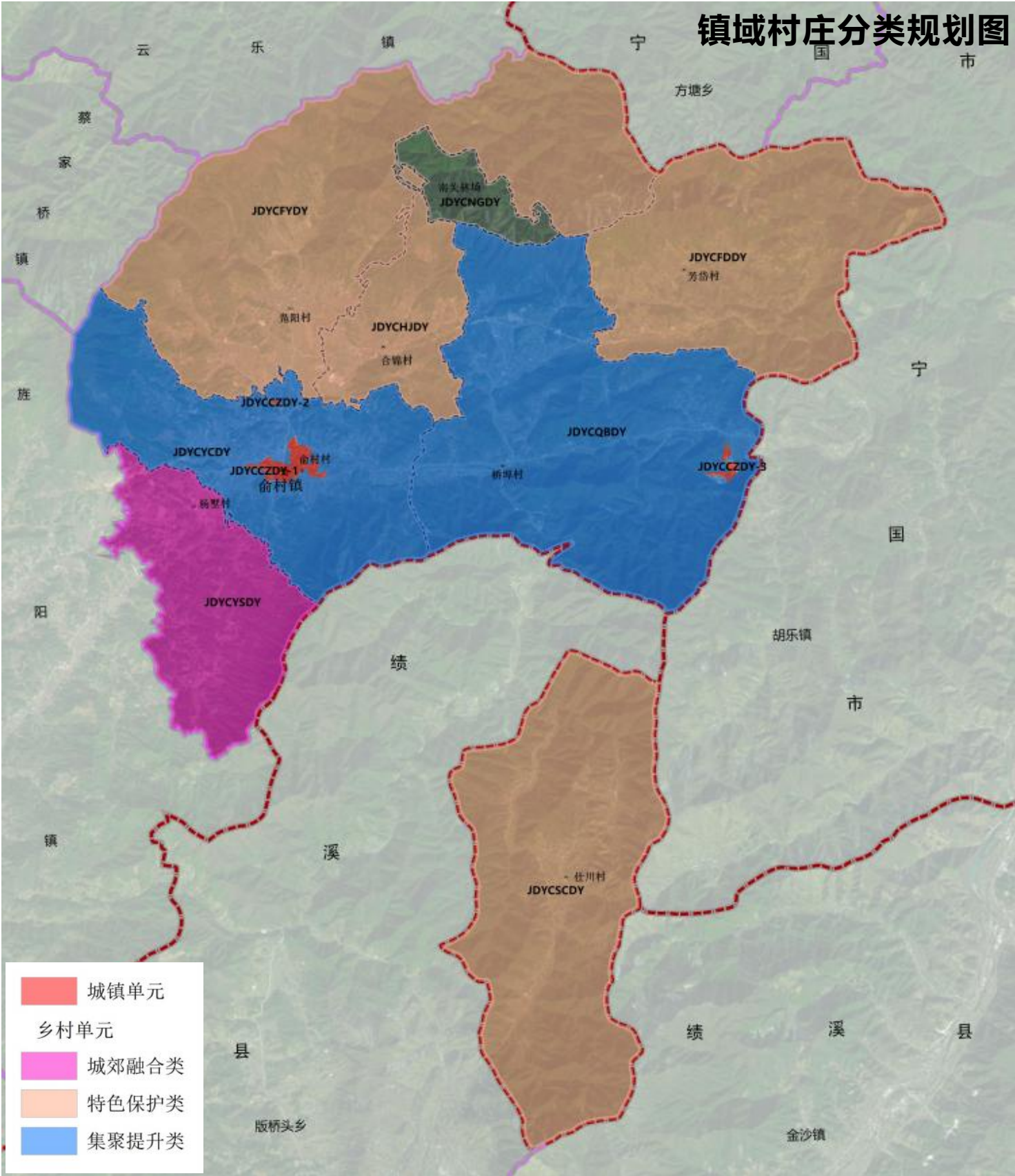
以《安徽省村庄规划编制指南》为依据，结合乡村振兴格局引导，重点聚焦村庄的区位条件、人口特征、发展基础、特色资源等方面开展评价，将俞村镇行政村划分为城郊融合类、集聚提升类和特色保护类，并将下辖村庄居民点划分为提升型、稳定型、收缩型、拆迁撤并型4类。

行政村分类

类型	村庄名称
城郊融合类	杨墅村
集聚提升类	俞村村、桥埠村
特色保护类	仕川村、合锦村、鳧阳村和芳岱村

村庄居民点分类

提升型自然村26个，稳定型自然村25个，收缩型自然村50个，撤并型自然村11个。



08 综合交通规划

提升对外交通通行能力，保障完善的县乡村公路交通网络建设

■ 高速

- 规划建设安旌高速，横穿俞村镇。

■ 国道

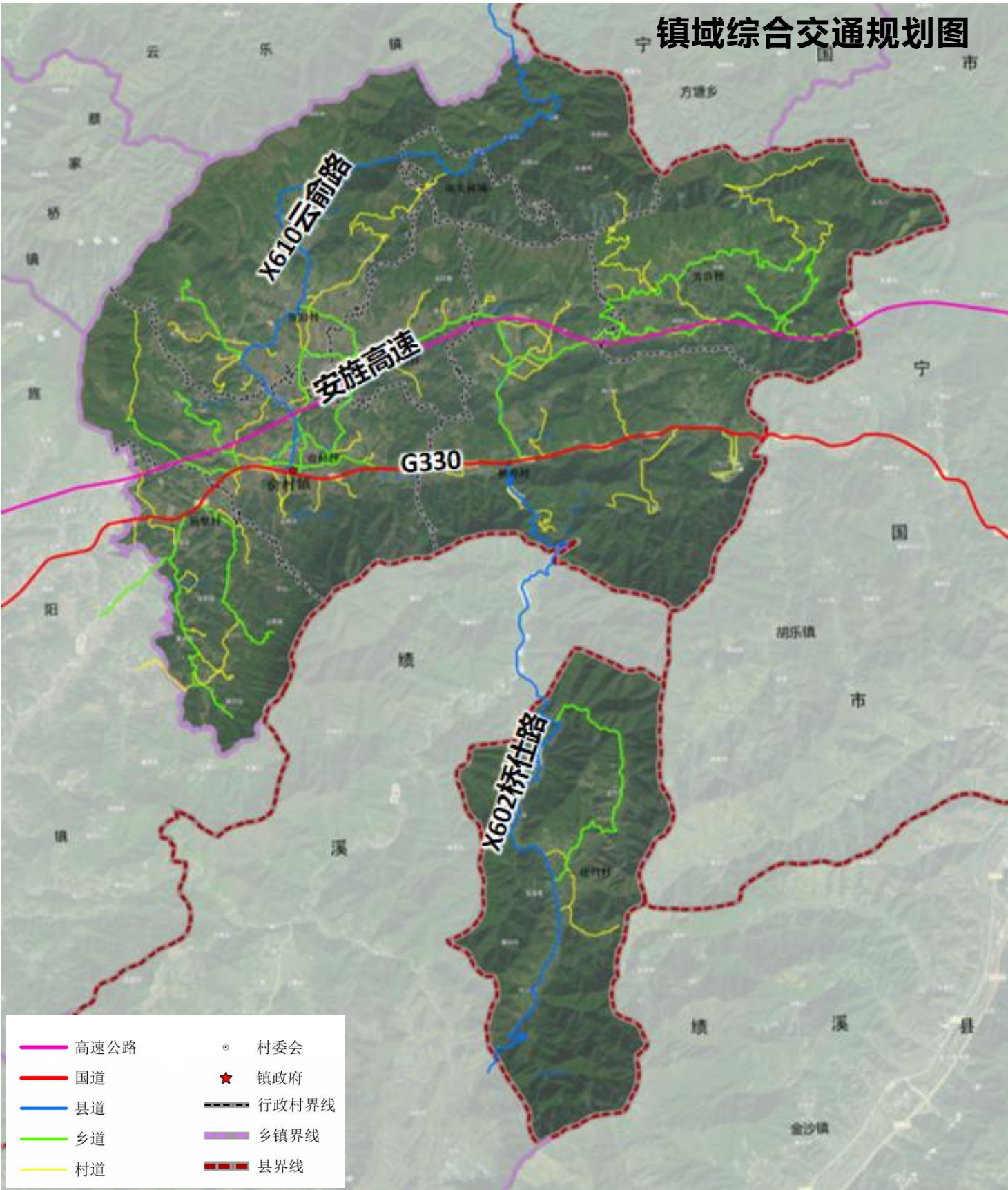
- 规划改扩建G330省道，加强与旌德县城区及宁国市的对外交通联系。

■ 县道

- “十”字形县道骨架，纵向X610云俞路、X602桥仕路，联系镇域内各主要行政村。

■ 乡村道

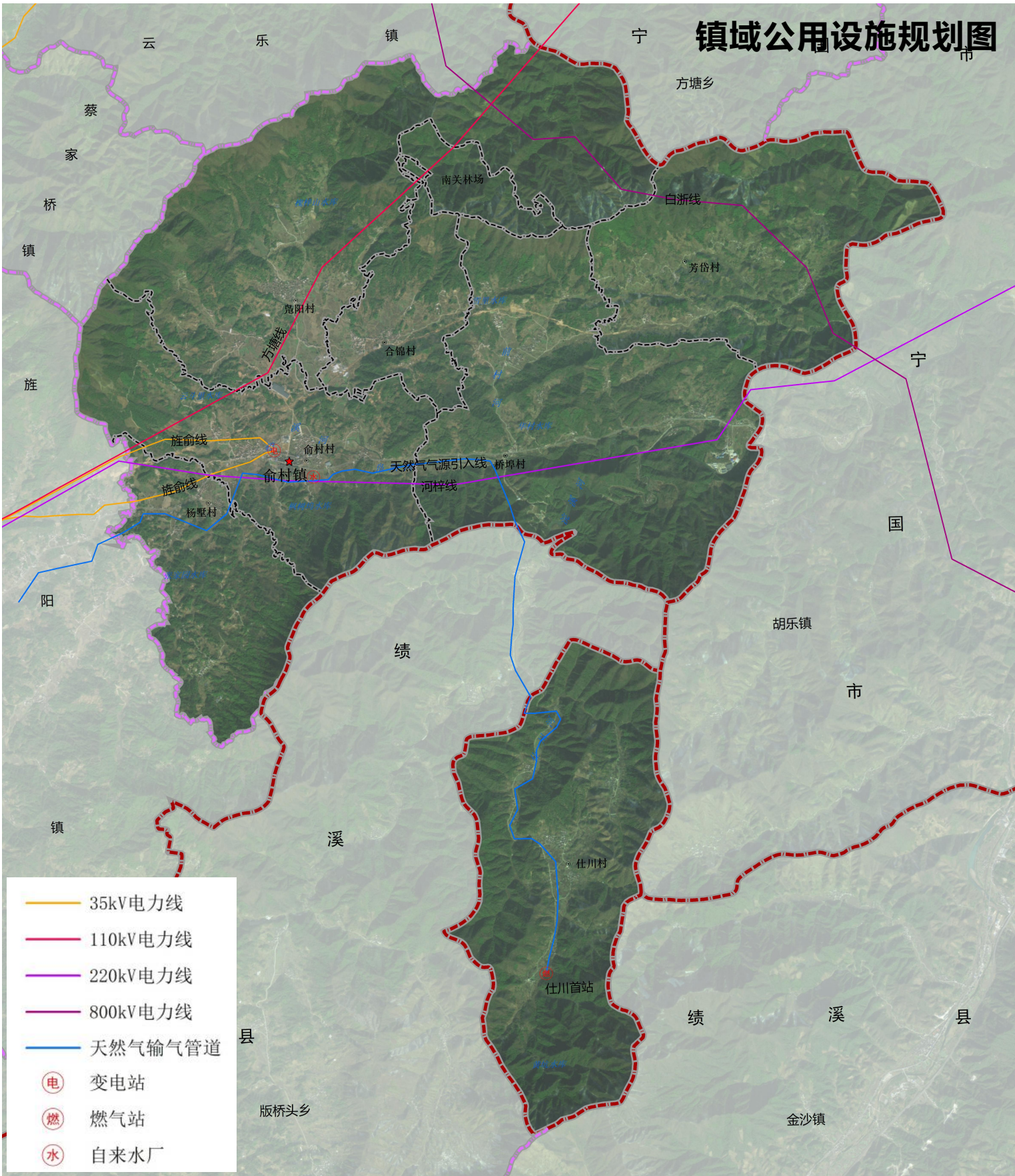
- 规划形成“树枝状”的乡道和村道网络，其中规划乡道10条，规划村道18条；
- 规划乡道宽度控制在5-8米，村道宽度控制在3.5-5米。



09 基础设施规划

完善镇域市政公用设施配套，提升基础保障能力。

- **给水：**镇域自来水全覆盖，规划俞村镇自来水厂，水源地为丁家山水库和规划浣溪水库。
- **排水：**保留现状污水处理设施1处，位于俞村村，近期镇政府驻地污水接入俞村镇污水处理厂处理，纳入城乡一体化污水网络，其他村庄污水采用“集中+分散”的处理模式。
- **电力：**保留现状35kV俞村变和35kV尚村专用变、现状2条35kV电力线路和1条110kV电力线路，保障镇域用电需求。
- **燃气：**保留现状燃气换气点，便于居民日常液化天然气、压缩天然气的运行管理。
- **环卫：**规划改扩建现状镇垃圾中转站，占地0.0864公顷。规划采用村收集、镇转运的垃圾处理方式，在各行政村设置至少1处垃圾收集点。



10 特色风貌塑造

规划形成“一心一廊两片”的整体城乡风貌格局。

- **一心：即城镇特色风貌核心**
- **一廊：碧溪河-鳊阳河-浣溪河生态水廊**
- **高山密林风貌区**

镇域西北山地丘陵地区形成的层峦叠翠的山林和梯田特色风貌。。

- ## ■ 山水田园风貌区

镇域耕地、园地等农用地形成的村田相依的特色风貌。

城镇风貌分区规划图



11 国土空间整治修复

农业空间综合整治修复

推进农用地整理

统筹推进低效林草地和园地整理，废弃坑塘水面、农村道路复垦，开展耕地找回和退化土壤改良修复等，在确保耕地数量有增加、质量有提升、生态有改善的前提下，完善农田基础设施条件，提高耕地质量和连片度。

推进高标准农田建设

以永久基本农田为基础，优先在粮食生产功能区、重要农产品生产保护区实施高标准农田建设，重点开展土地平整、灌排和排水、田间道路、农田防护与生态环境保护等工程，着力更新改造农田设施、补齐基础设施短板。

建设空间综合整治修复

开展农村建设用地整理

充分尊重农民意愿，以村庄为基本单元开展城乡建设用地增减挂钩，统筹推进农村旧住宅、废弃宅基地、零散村庄、空心村、低效经营性用地、工矿废弃地的拆旧复垦，加强“空心村”整治和宅基地拆旧复垦。探索农村宅基地改革路径，建立宅基地自愿有偿退出和流转机制，盘活利用闲置宅基地。

推动闲置和低效土地利用

结合镇区和村内土地利用实际情况，综合建设进度、投资强度、亩均税收等指标，做到“不漏一宗、不错一处”；由于闲置和低效土地形成原因、现实状况各不相同，按照“一企一策、一事一议”的原则，在协议收回等传统方式的基础上，灵活采取依法转让、兼并重组、协商共建等方式对闲置低效土地进行处置盘活。

12 国土空间整治修复

生态空间综合整治修复

推动山水林田湖草综合生态修复

统筹推进山水林田湖草沙一体化保护和系统治理，突出连绵山体在维护区域生态安全中的重要作用。科学开展国土造林绿化，加快实施重要生态系统保护和修复重大工程，着力提升生态系统多样性、稳定性、持续性，促进人与自然和谐发展。

推进水环境综合治理

主要为**旉阳河**、**浣溪河**等河湖水系。重点开展重要流域水环境综合治理和自然修复，针对俞村镇镇域范围水生态系统面临的环境问题和建设诉求，结合生态服务功能定位，制定不同区段的功能目标，以指导河道河岸环境整治修复与建设。

加强林地生态修复

以森林资源保护为依托，形成“生态保护”+“生态控制”两级林地生态管控体系。规划划定生态保育区、生态修复区，能够有效保护生物多样性、维持生态稳定、提供生态服务，促进人与自然和谐共生，保障区域生态安全，推动可持续发展。

实施土壤生态修复和污染防治

完善土壤污染防治体系，推进土壤污染防治攻坚行动。将土壤重点监管单位、工业集中区及污水处理厂周围地块、周围存在污染源的农用地、用途变更为住宅用地等地块作为土壤环境质量监测重点区域。

推进矿山生态修复

新建、改建、扩建的矿山建设项目，必须严格执行矿山地质环境保护与土地复垦方案。对俞村镇部分矿区开展矿山生态修复，通过人工辅助和生态重塑措施，实施地形重塑、土壤重构、植被重建，最大限度减少裸露地面，增加绿化面积，消除矿山地质灾害隐患。

13 镇政府驻地规划

构建“一心、两轴、三片区”的城镇空间结构

- **一心：** 围绕镇政府驻地，做强镇政府驻地综合服务中心；
- **两轴：** G205国道城镇主发展轴和云俞路次发展轴；
- **三片区：**
 - 提品提质，重点打造以居住、公共服务等功能为主导的居住生活区；
 - 打造俞村镇新材料智能制造产业园，做强做优产业基础，
 - 形成智能制造产业区和竹制品产业区。

镇政府驻地城镇空间结构规划图

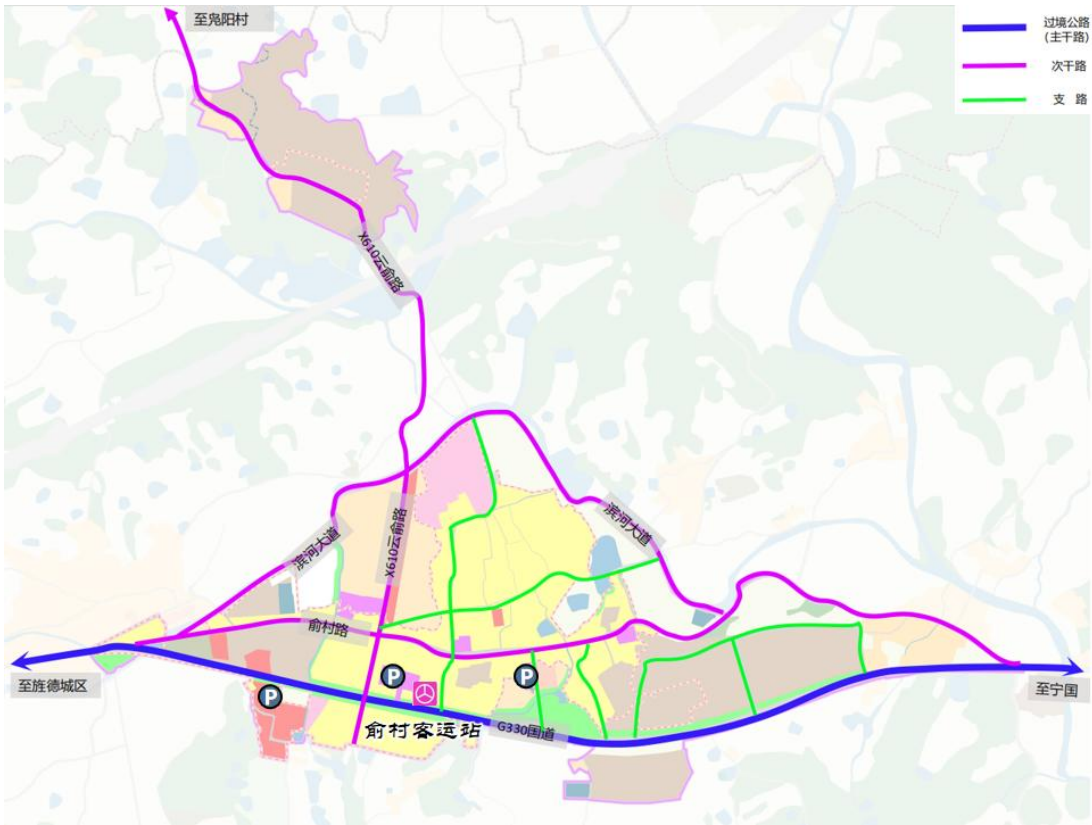


14 镇政府驻地道路系统规划

构建“主要道路-次要道路-支路”三级道路系统

- 主要道路：现状G330国道。
- 次要道路：云俞路、滨河大道、俞村路。
- 支路：市场路等。
- 停车场：保留现状3处停车场。

镇政府驻地道路系统规划图

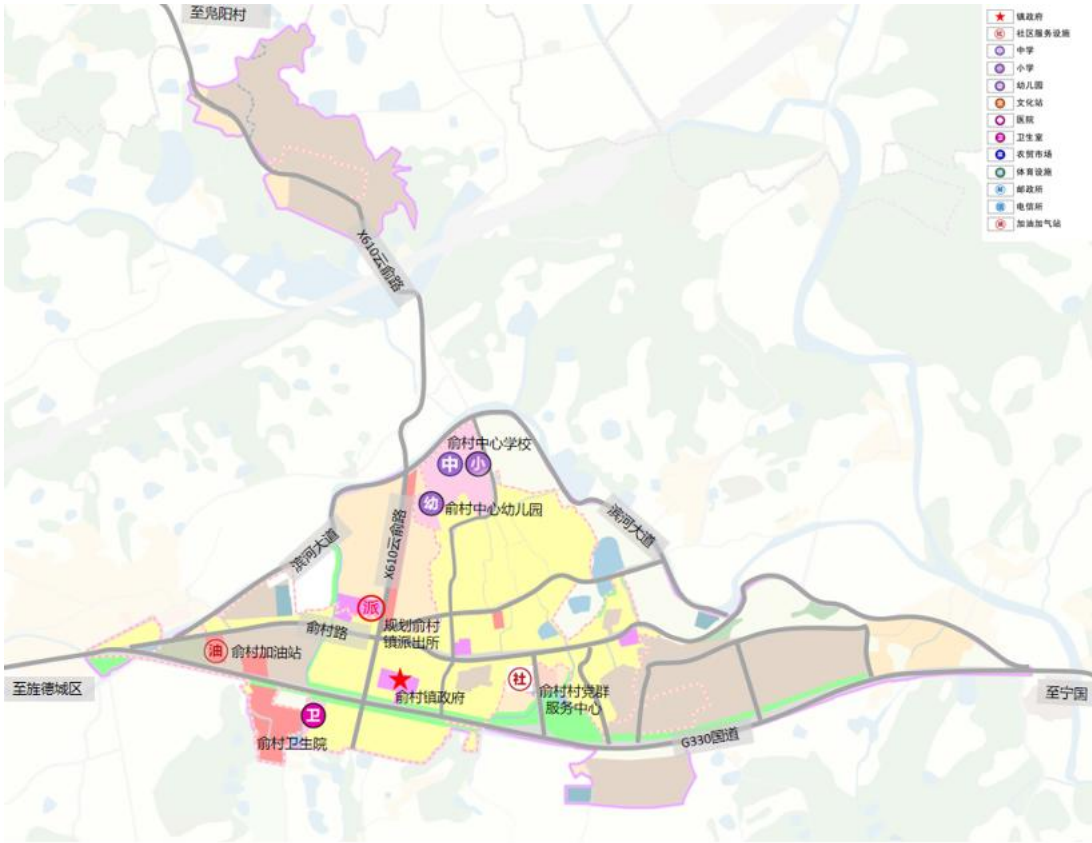


15 镇政府驻地公共服务设施规划

优化完善公服设施，提高品质

规划按照生活圈公共服务设施配置要求，
补齐公共服务短板，
完善公共服务设施建设。

镇政府驻地公共服务设施规划图

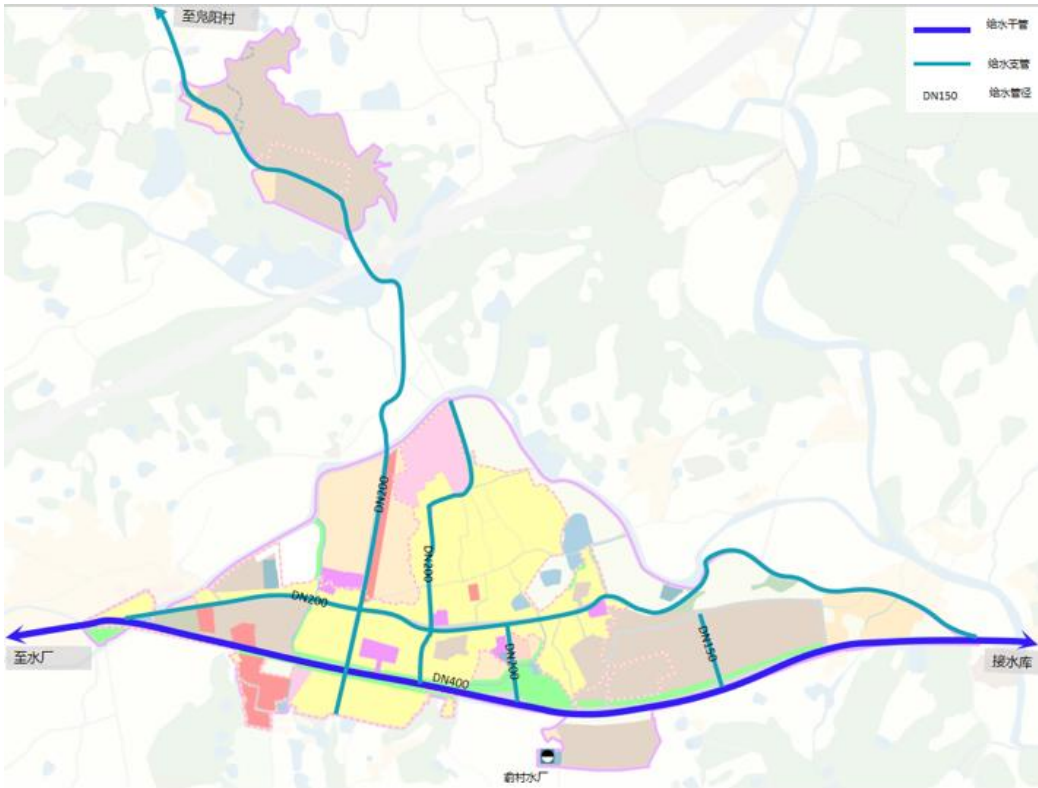


16 镇政府驻地公用设施系统规划

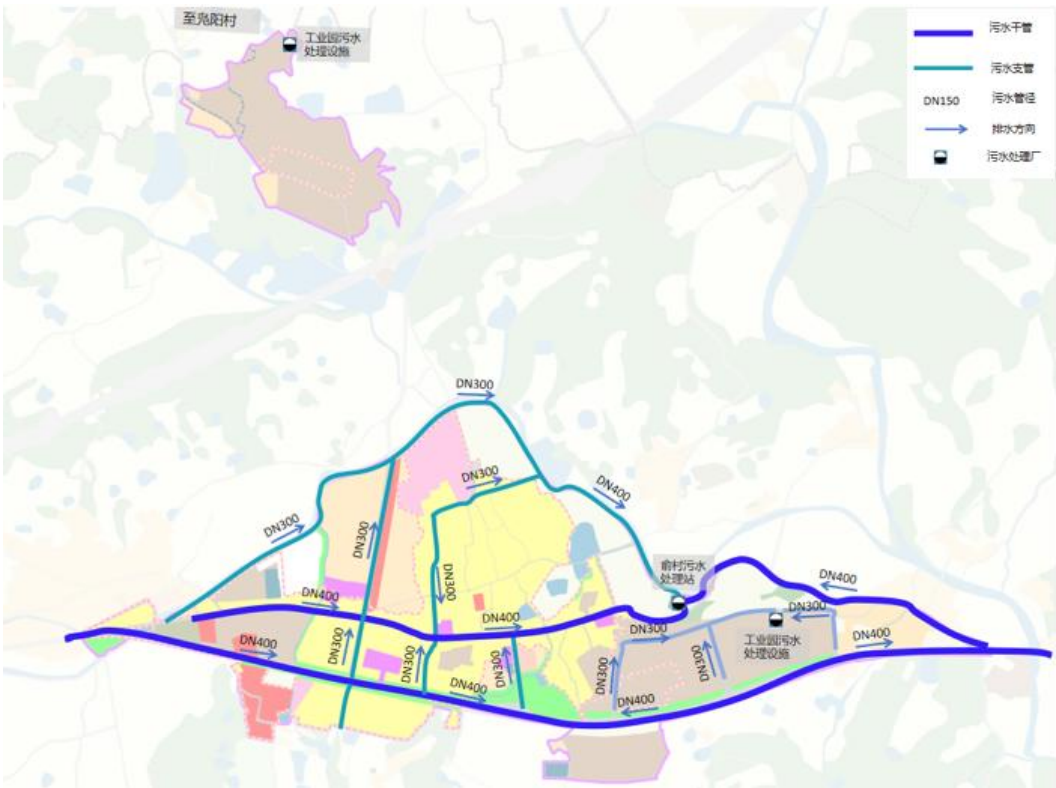
完善提升基础设施配置，推进市政综合管网建设

- 给水：自来水全覆盖，完善镇政府驻地供水管网；
- 排水：污水管网全覆盖，镇区实现雨污分流；
- 电力：采用环网结构、架空铺设，优化配电网布局。

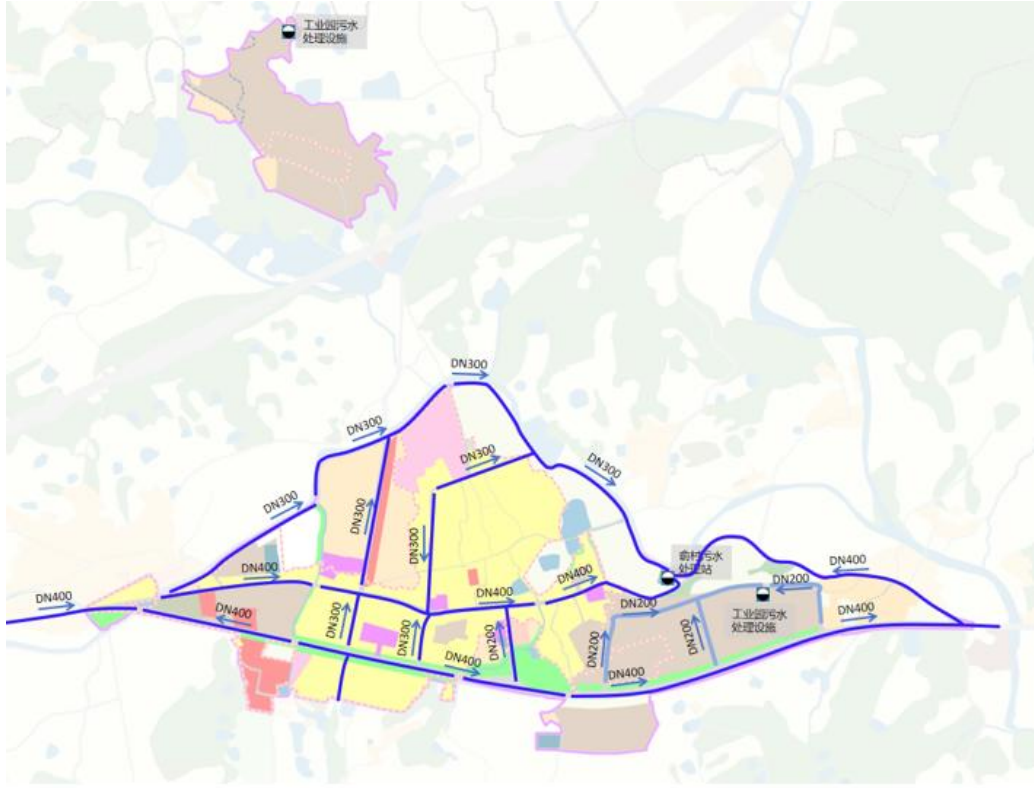
镇政府驻地给水工程规划图



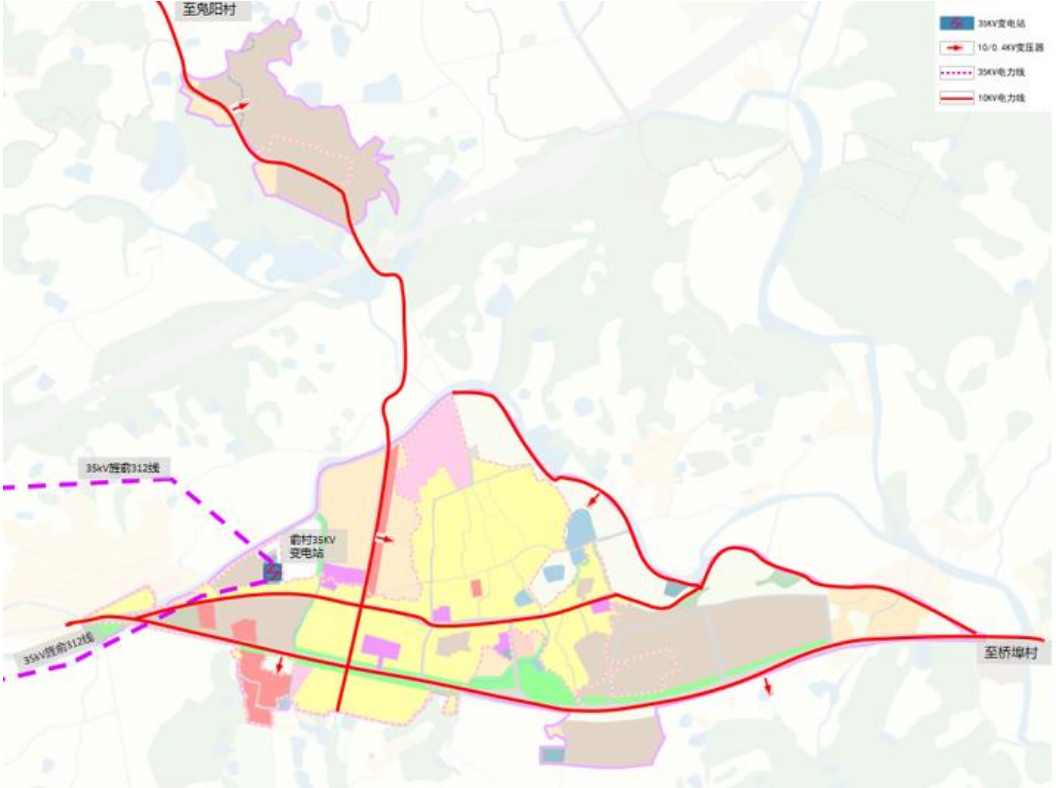
镇政府驻地污水工程规划图



镇政府驻地雨水工程规划图



镇政府驻地电力工程规划图



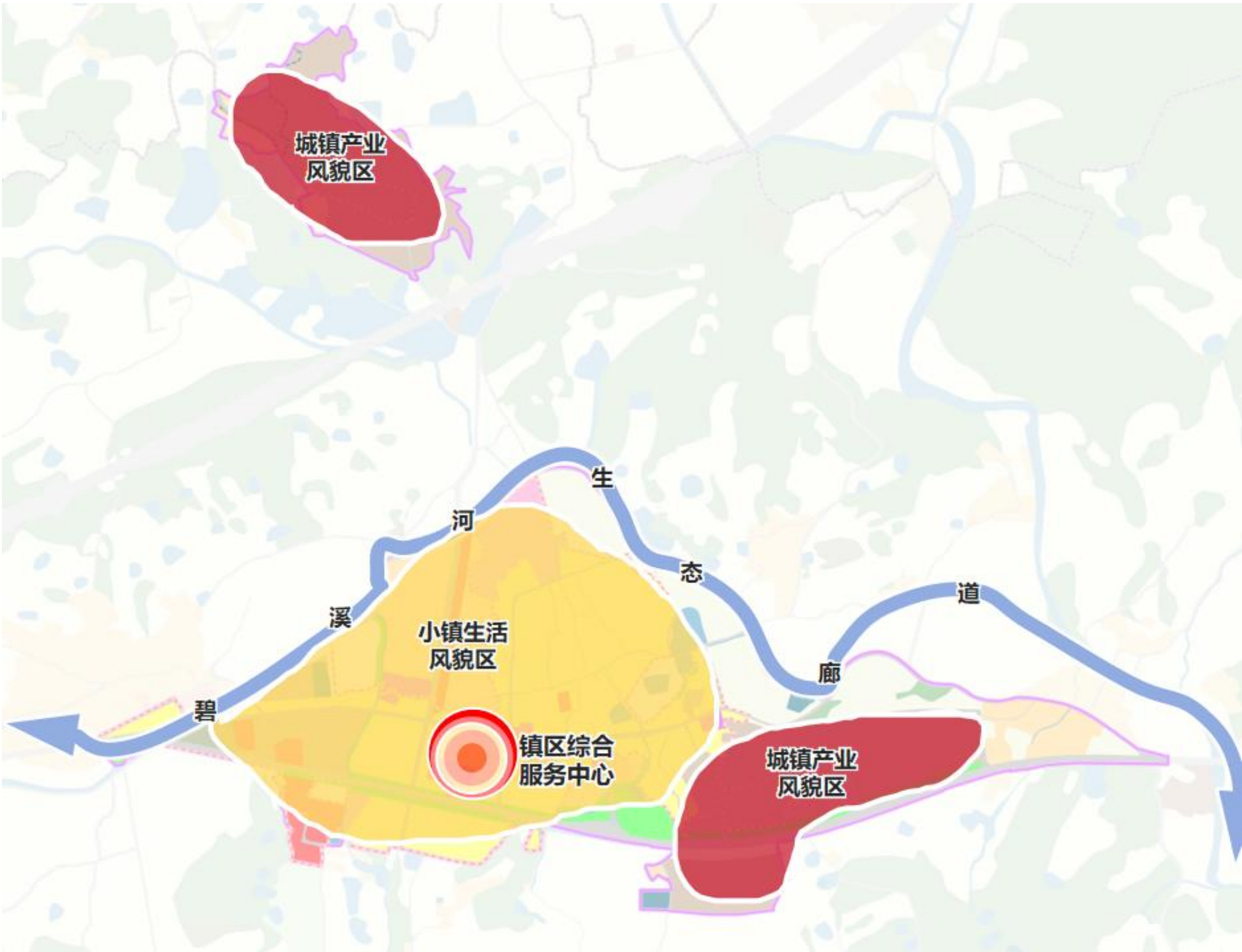
17 镇政府驻地风貌引导

构建“一心一廊，三区多点”的城镇风貌结构

以山水林田等自然资源为本底，规划形成“两面环水、田园相依、景镇共融”的风貌特色，构建“一心一廊两区”的城镇风貌结构：

- **一心：**对镇政府驻地及周边风貌进行管控，打造自然与文化相互交融的城镇特色风貌；
- **一廊：**沿碧溪河形成碧溪河生态廊道；
- **两区：**
 - **城镇产业风貌区：**沿国道加强俞村镇工业园区产业结构优化升级，塑造镇区产业特色和形象；
 - **小镇生活风貌区：**提品提质，重点打造以居住、配套服务等功能为主的综合居住功能板块；

镇政府驻地特色风貌引导规划图



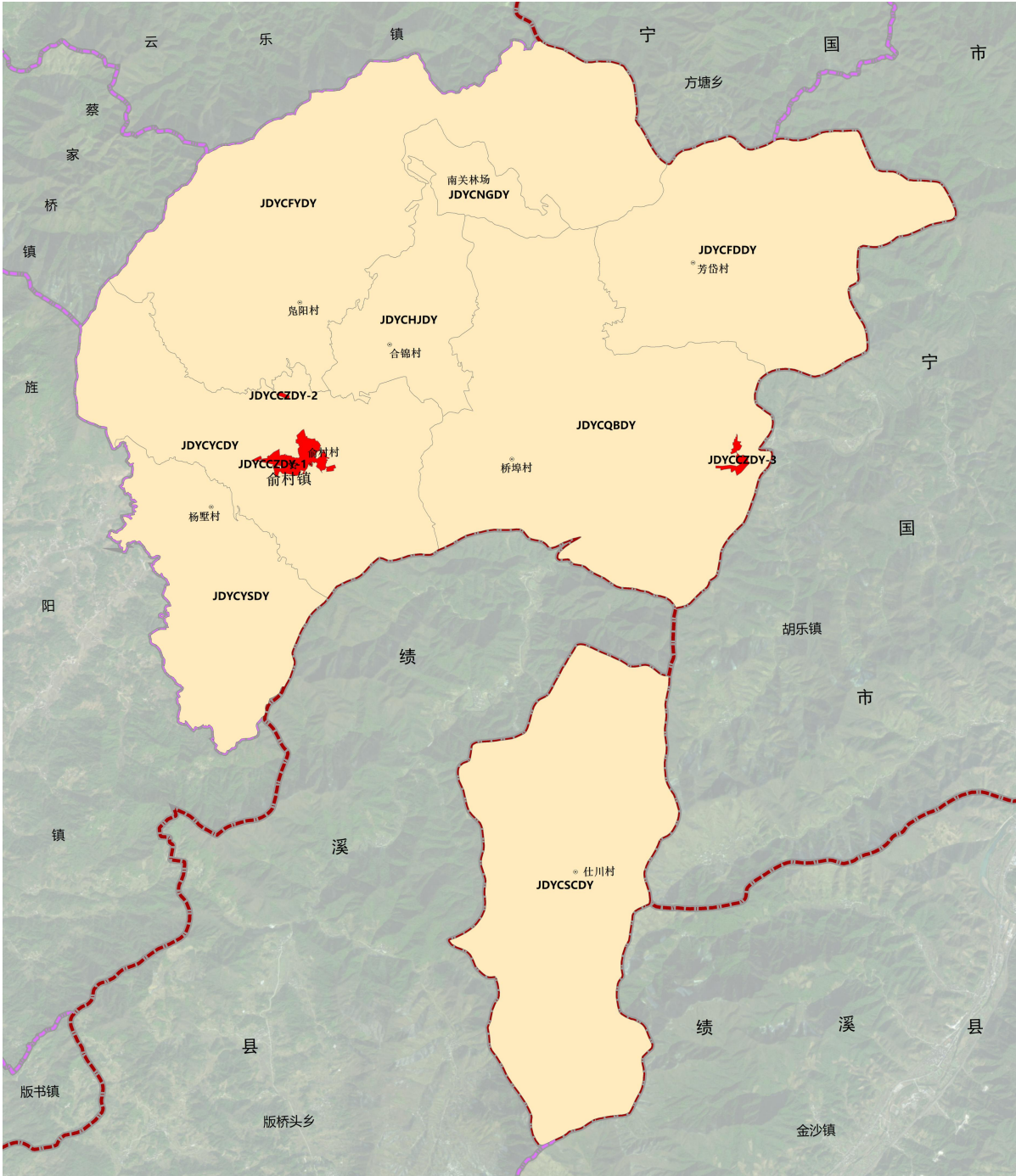
18 详细规划编制单元划分

- 城镇单元：**以俞村镇城镇开发边界为范围边界，划定3个城镇单元；突出功能导向，构建10-15分钟社区生活圈，强化公共服务设施配套。
- 乡村单元：**以单个行政村（社区）为单位，划定7个乡村单元，主要包括俞村单元、杨墅单元、鳧阳乡村、合锦单元、芳岱单元、仕川单元和桥埠单元。

详细规划编制单元一览表

单元类型	单元名称	单元编号	单元面积（公顷）	功能定位
城镇单元	旌德俞村城镇单元1	JDYCCZDY-1	34.1	综合服务
	旌德俞村城镇单元2	JDYCCZDY--2	1.14	产业发展
	旌德俞村城镇单元3	JDYCCZDY-3	8.65	产业发展
乡村单元	旌德俞村俞村单元	JDYCYCDY	1229.73	居住、农业生产、生态保护
	旌德俞村杨墅单元	JDYCYCDY	803.38	居住、农业生产
	旌德俞村鳧阳单元	JDYCJKDY	2142.14	居住、农业生产、生态保护、文旅
	旌德俞村合锦单元	JDYCHCDY	492.66	居住、农业生产、生态保护、文旅
	旌德俞村芳岱单元	JDYCWCDY	1353.14	居住、农业生产、生态保护、文旅
	旌德俞村仕川单元	JDYCGJDY	1725.00	居住、农业生产、生态保护、文旅
	旌德俞村桥埠单元	JDYCHSLCDY	2028.94	居住、农业生产、生态保护

详细规划单元划分图



19 规划实施传导

01

强化规划传导管控体系

加强乡镇级国土空间规划用途管控，健全乡镇规划指标传导体系，将约束性指标传导至村级，完善国土空间规划体系要求的编制内容。

02

建立动态评估机制

实施规划日常动态维护，建立一年一体检制度。规范规划局部调整管理。

03

建立规划实施的监督考核问责制度

健全规划实施监管制度，建立规划实施考核问责制度。

04

强化公众参与机制

保障公众对国土空间规划的知情权、参与权和监督权，提升全社会参与规划编制、实施和监督的积极性和能动性。