

旌德县国土空间总体规划

（ 2021—2035 年 ）

旌德县人民政府

2024 年 6 月

目 录

前 言.....	1
第一章 规划基础	2
第一节 国土空间现状特征.....	2
第二节 评价基础与现状问题.....	4
第三节 发展机遇与风险挑战.....	7
第二章 目标定位和空间策略	9
第一节 指导思想.....	9
第二节 城市性质.....	9
第三节 规划目标.....	10
第四节 空间策略.....	12
第三章 以“三区三线”为基础，构建国土空间开发保护新格局... ..	14
第一节 统筹划定“三条控制线”	14
第二节 落实主体功能定位.....	15
第三节 构建国土空间总体格局.....	16
第四节 划分规划分区.....	17
第五节 优化用地结构.....	18
第四章 严格耕地保护，支持推进乡村振兴.....	20
第一节 构建农业空间格局.....	20
第二节 加强耕地数量质量生态保护.....	20
第三节 保障农产品生产空间.....	22
第四节 优化乡村空间布局.....	22
第五节 开展农村土地综合整治.....	24
第五章 筑牢生态安全屏障，打造美丽中国旌德样板.....	25
第一节 构筑生态空间格局.....	25
第二节 建立自然保护地体系.....	25
第三节 加强水资源的保护与利用.....	25

第四节	加强湿地资源保护与利用.....	26
第五节	加强矿产资源保护与利用.....	27
第六节	优化国土绿化空间.....	27
第七节	实施大气环境底线管控与生物多样性保护.....	28
第八节	统筹山水林田湖草沙系统生态修复.....	29
第六章	强化集约节约, 支撑以人为核心的新型城镇化.....	31
第一节	构建城镇空间格局.....	31
第二节	优化城镇体系.....	31
第三节	引导产业空间合理布局.....	32
第四节	完善城乡公共服务设施.....	33
第五节	促进城镇建设用地节约集约.....	36
第七章	提升功能品质, 优化中心城区空间布局.....	37
第一节	优化空间结构和用地布局.....	37
第二节	完善住房保障和公共服务设施供给.....	38
第三节	构筑蓝绿空间网络.....	40
第四节	完善基础设施网络和安全保障体系.....	41
第五节	划定城市四线.....	45
第六节	加强城市设计.....	46
第七节	推进城市更新.....	48
第八节	合理利用地下空间.....	49
第八章	保护传承文化与自然价值, 彰显山水旌德魅力.....	51
第一节	严格划定历史文化保护线.....	51
第二节	整体保护自然和历史文化遗产空间.....	51
第三节	彰显山水画卷特色的国土空间魅力.....	53
第四节	加强城乡特色风貌指引.....	54
第九章	强化空间保障, 提升基础支撑能力.....	55
第一节	构建高效便捷的综合交通网络.....	55
第二节	保障安全可靠的水利设施网络建设.....	56

第三节	构建低碳多元的能源保障体系.....	56
第四节	构建绿色智慧的基础设施网络体系.....	57
第五节	完善安全韧性的综合防灾体系.....	60
第十章	加强空间链接，促进区域协调发展.....	64
第一节	融入区域生态保护修复.....	64
第二节	保障区域生态文旅空间.....	64
第三节	推动基础设施一体化建设.....	65
第十一章	完善实施保障，提高空间治理现代化能力.....	66
第一节	加强党的领导.....	66
第二节	强化规划传导与用途管制.....	67
第三节	用好国土空间基础信息平台.....	70
第四节	完善规划实施配套政策和机制.....	70
第五节	实施规划全生命周期管理.....	72
第六节	近期行动计划.....	73

前言

《旌德县国土空间总体规划(2021—2035 年)》(以下简称《规划》)以习近平新时代中国特色社会主义思想为指导，深入贯彻党的二十大精神，依据《全国国土空间规划纲要（2021—2035 年）》《安徽省国土空间规划（2021—2035 年）》《宣城市国土空间总体规划（2021—2035 年）》《旌德县第十四个国民经济和社会发展五年规划纲要》等，对全县国土空间开发保护作出总体部署与安排，为“加快建设长三角休闲养生后花园，着力打造高质量绿色发展新旌德”提供空间保障。

《规划》是全县国土空间保护、开发、利用、修复的行动纲领，是县域空间发展的指南、可持续发展的空间蓝图，是编制详细规划、专项规划和下位国土空间规划以及开展各类开发保护建设活动、实施国土空间用途管制的基本依据，具有综合性、协调性、基础性和约束性。

规划范围为旌德县行政辖区内的陆域空间，规划分为县域和中心城区两个层次。规划期限为 2021—2035 年，其中近至 2025 年，远至 2035 年，远景展望至 2050 年。

文中下划线为强制性内容，必须严格执行。

第一章 规划基础

我国已经开启全面建设社会主义现代化国家新征程，经济由高速增长阶段转向高质量发展阶段。推动高质量发展是当前和今后发展的重要主题，深刻认识新时期经济社会发展的新特征新要求，充分认识国土空间开发保护存在的问题和面临的挑战，必须坚持底线思维、系统思维，统筹发展和安全，提高国土空间治理能力和治理水平现代化，为建设宜居、宜业、宜游的现代化美好旌德提供空间支撑和要素保障。

第一节 国土空间现状特征

皖南腹地的地理区位。旌德县位于安徽省东南部、宣城市西南部，东临宁国市、南接绩溪县、西至黄山区、北连泾县，地处皖南国际文化旅游示范区核心腹地，西倚黄山，距离黄山风景区仅 30 公里，有“黄山东大门”之称。旌德东临苏浙沪，北枕皖江，是长三角地区进入黄山风景区的重要通道之一，是长江经济带建设的重要辐射区、皖江城市带承接产业转移示范区的重要组成部分。

山峦叠嶂的地形地貌。旌德县地处安徽省东南丘陵地区，属皖南山地丘陵、山间盆谷地貌，分为中山、低山、丘陵和山间盆地四种类型。地势西南高东北低，中部平缓，四面环山。全县山脉呈东北-西南走向，海拔自中部向东北和西南呈阶梯状上升，中北部较低，东北、西南部较高，县域海拔高度介于 120-1296 米之间，平均海拔约 380 米，全县 75% 的国土面积介于海拔 170-500 米之间，最低处位于中北部的三溪坑口，最高处位于西南部的大鸣尖。

舒适宜人的气候条件。旌德县属北亚热带湿润季风气候区，气候温和，雨量充沛，光照适中，季风明显。旌德县年平均气温为 16.2℃左右，年均日照时数 1678 小时左右；自然降水丰沛，年平均降雨量为 1522 毫米，西部紧邻黄山地区，降雨量多达 1626 毫米，北部三溪一带年平均降雨量为 1328 毫米，多年平均降雨量呈西多东少、南多北少的特点。

山溪纵横的河流水系。旌德县地形复杂、河流众多，源短流急、落差较大，水系呈格子状、典型山溪河流特征。境内以东部石鳧山为分水岭，分属青弋江和水阳江两大流域，石鳧山主峰以东归水阳江流域，主峰以西归青弋江流域，统属长江流域。境内有徽水河、玉水河、富阳河、俞村河、山坝河、大溪河等自然水系。徽水河、白沙河自南向北穿城而过，汇于城中。县域内大小水库 50 余座，总库容超 1900 万立方米，主要包括白沙水库、丁家山水库、龙山水库和里塘水库等。

丰富多样的动植物资源。旌德县境内有木本植物 970 余种，草本植物 400 余种，野生动物 230 余种。拥有梅花鹿、云豹、银杏、红豆杉等国家和省级重点保护动植物。“旌德灵芝”获评地理标志证明商标、国家农产品地理标志。“旌德黄牛”获评国家农产品地理标志。“旌玉屏”牌大米获得国家生态原产地产品保护。旌德灵芝、旌德黄精列入“安徽十大皖药”名录，成为安徽最具特色的中医药资源商标品牌。

底蕴深厚的人文历史。旌德县历史悠久、人文底蕴丰富，境内历史文化遗存众多，有江村国家历史文化名村 1 处，江

村古建筑群、旌德文庙、文昌塔等全国重点文物保护单位 15 处，朱旺村古建筑群、文峰塔与壑湖、乐成桥等省级文物保护单位 36 处，凌云塔建筑群、仕川农民暴动旧址、表灵塔等市级文物保护单位 3 处，县级文物保护单位 36 处和未定级不可移动文物 221 处，有江村、乔亭村、朱旺村、仕川村、庙首村等 9 处中国传统村落，旌德是徽文化的发祥地之一，有着深厚的历史文化积淀。

特征鲜明的国土现状。旌德县整体呈现“八分山水分半田园、半分道路和庄园”的国土现状特征，其中耕地 131.06 平方公里，占国土面积 14.45%，林地 675.86 平方公里，占国土面积 74.51%，城镇建设用地 10.15 平方公里，占国土面积 1.12%，村庄建设用地 27.16 平方公里，占国土面积 2.99%，水域 18.95 平方公里，占国土面积 2.09%。

第二节 评价基础与现状问题

国土空间资源环境承载能力持续加强。耕地和城镇综合承载规模较高，国土空间适宜开发承载力较强。旌德县农业生产适宜区面积 359.64 平方公里，占全域面积的 39.65%，主要分布在蔡家桥镇东南部、庙首镇中部、白地镇北部等区域。农业生产承载规模为 143.25 平方公里，占全域面积的 15.79%；全市城镇建设适宜区面积 259.48 平方公里，占全域面积的 28.61%，主要分布在旌阳镇中南部、三溪镇东部、版书镇北部等区域。城镇建设承载规模为 27.47 平方公里，占全域面积的 3.03%。

农业空间生产能力不断提升。旌德县累计建设高标准农

田 84.39 平方公里，粮食总产量达到 5.43 万吨/年，稳产保供能力进一步增强。基本形成了灵芝、小黄牛、茶叶、粮油、中药材、生猪六个主导产业和家禽、特种水产、蔬菜水果、花卉苗木四个特色产业的农业发展格局。全县建设优质农产品精深加工基地面积达 5.8 万亩，已形成 100 亩以上的规模种养植基地 46 个，其中 1000 亩以上规模基地 8 个。

生态保护格局日趋成型。自然山水资源得到有效保护，全县划定生态保护红线 122.13 平方公里，占全县国土面积的 13.47%，自然保护地 1 处。森林覆盖率达 68.7%，荣获安徽省森林城市、全国第一批“绿水青山就是金山银山”实践创新基地、国家生态县、全国绿化模范先进单位称号。生态环境质量明显改善，空气质量优良天数在全省名列前茅。重要河流水功能区水质达标率 100%，水环境质量持续稳定，国、省控地表水断面水质总体为优。

旌德县城镇化水平稳步提升。近年来旌德县城镇化率呈现较快增长，城镇常住人口不断增加，七普城镇常住人口 6.47 万人，城镇化率为 57.58%，其中 73.95% 城镇人口集中在县城。县域人口呈现向县城聚集态势，县域中心影响力逐步显现。

设施支撑体系逐渐形成。京福高铁、芜黄高速建成通车，G330 升级改造、S207 城区段西迁工程建成通车，完成农村公路畅通工程、扩面延伸工程 672 公里，对外对内交通条件得到极大提升，综合交通格局逐步形成。县城、集镇公共服务设施不断完善，市政基础设施投入力度持续加大，城市安全

与防灾能力明显提升。

与此同时，在国土空间开发保护方面仍存在一些问题。

耕地保护难度持续增加。旌德县属山区县，地形起伏较大，水土流失严重，耕地保护基础尚不稳固。耕地分布分散，破碎化现象普遍，土地整治工程实施难度大。耕地后备资源不足、分布零散。

生态修复工作任重道远。部分湖泊湿地纳水能力不足，徽水河河道治理效果尚不明显。矿山修复亟需深化，关闭矿山数量较多，矿山地表塌陷以及损毁压占土地面积较大，综合治理任务繁重。

资源利用集约节约度不高。水资源利用效率不高，全县万元 GDP 用水量约 78 立方米，超出全省平均水平的 4.53%，农田灌溉水有效利用系数约 0.536，低于全省平均水平。土地节约集约程度不高，人均城乡建设用地 332 平方米高于全省平均水平 277 平方米，人均城镇建设用地 157 平方米高于安徽省平均水平 122 平方米；全县闲置土地、批而未供用地、旧厂房、空心村等低效闲置用地现象依然存在。矿产资源开发利用存在重开发轻节约等问题，资源采、选、综合利用水平仍需提高。

宜居城市魅力彰显不足。城市品质仍存短板，老城区改造提升需进一步加强，街头绿地、口袋公园建设需进一步推进，社区生活圈设施需加大投入力度，历史文化需加强资源保护与利用，文化底蕴需进一步传承发扬，城市特色与名片需进一步彰显。

第三节 发展机遇与风险挑战

生态文明建设持续推进，为旌德县高质量发展指明前进方向。旌德在生态文明建设、健康产业发展、乡村振兴等领域已具备良好基础。基于国家生态文明建设的战略机遇，进一步探索、丰富“两山”转化路径，擦亮全国第一批“两山”理论实践创新基地、国家生态县、全国创建生态文明典范城市、国家林下经济示范基地等绿色“招牌”，在生态优先、绿色发展道路上继续走在全省前列。

重大发展战略叠加，为优化国土开发格局提供持续动能。旌德县正处于高质量发展的上升期、关键期，长三角一体化发展战略、大黄山世界级休闲度假康养旅游目的地建设等区域重大战略叠加，为旌德县发展提供机遇和动能。旌德县地处上海大都市圈、南京都市圈“两圈”交汇处，是大黄山世界级休闲度假康养旅游目的地的承载地，接受长三角强大经济辐射带动能力不断增强，有助于旌德深度融入区域一体化发展格局，从而带动县域国土空间格局进一步优化。

交通基础设施逐步改善，为拓展发展空间提供有利支撑。芜黄高速建成通车，旌德通用机场开工建设，随着安旌高速、旌绩高速及宿望宣城际铁路项目开始启动，一系列重大交通基础设施的建设将显著改善旌德交通条件，凸显旌德作为黄山风景区东向重要交通节点的功能，为旌德拓展发展空间提供有力支撑。

在面临发展机遇的同时，也面临着风险挑战。

潜在灾害对国土安全产生威胁。旌德县地处皖南山区腹

地，地形地貌复杂，洪涝、滑坡、崩塌和泥石流、火灾等潜在灾害较易发生，国土安全存在一定风险，同时城乡防灾减灾能力、防范化解重大风险能力不足，需要站在人与自然和谐共生的高度来构建国土安全格局，提高国土安全韧性。

人民对美好生活的向往对国土空间品质提出更高要求。随着人民生活水平与生活品质提高，共同富裕的需求与区域差异的矛盾，以及消费多元化、生育政策调整和人口老龄化等对国土空间提出更高要求，国土空间治理和空间供给需要适应“宜居宜业宜游宜学宜养”新形势，需加强城乡功能完善、空间结构优化和空间品质提升，提供更好土地要素保障。

国土空间治理体系不完善对国土空间规划和资源管理提出新挑战。国土空间规划改革阶段，规划体系仍需健全，相关制度需逐步建立和不断完善，要求规划、管理工作不断探索和实践，丰富技术和手段，提升管理水平；要求充分发挥“多规合一”整体优势，“全县一盘棋”谋划国土空间开发保护格局，推进国土空间治理数字化转型，促进共建共治共享。

第二章 目标定位和空间策略

围绕实现第二个百年奋斗目标和建设美丽和谐现代山城，积极应对旌德县在新阶段面临的机遇与挑战，立足自身优势，加强顶层设计和统筹谋划，科学确定城市定位和国土空间规划目标，提出国土空间开发保护策略。

第一节 指导思想

坚持以习近平新时代中国特色社会主义思想为指导，全面贯彻党的二十大精神，全面落实习近平总书记考察安徽重要讲话指示精神，紧紧围绕统筹推进“五位一体”总体布局 and 协调推进“四个全面”战略布局，坚决贯彻新发展理念，坚持绿色低碳、可持续发展，坚持以满足人民日益增长的美好生活为根本目的，以战略目标和问题为导向，统筹发展和安全，面向国家粮食安全、生态安全和城镇化健康发展等空间需求，整体谋划旌德新时代国土空间开发保护格局，统筹划定落实耕地和永久基本农田、生态保护红线、城镇开发边界三条控制线，加快形成山清水秀的生态空间、集约高效的生产空间、宜居适度的生活空间，为旌德县经济社会高质量发展提供空间保障，构建旌德县国土空间治理体系和治理能力现代化新格局。

第二节 城市性质

贯彻落实中央国务院重大决策部署，聚焦长三角一体化发展、大黄山世界级休闲度假康养旅游目的地建设等重大国家、区域发展战略，对标沪苏浙先发地区发展经验，落实省级主体功能定位和市级国土空间规划发展要求，围绕“美丽

宜居的现代山城、康养休闲的国际慢城”的城市性质，聚焦生态优势、文化底蕴、特色产业等领域，发展生态经济，推动绿色发展，支持建设文化旅游和健康养生产业、文旅康养品牌，将旌德县建设成为长三角休闲养生后花园、高质量绿色发展新旌德。

第三节 规划目标

至 2025 年，国土空间格局明显优化，农业空间布局更加合理，生态空间保护成效显著，城镇空间更加集约高效，国土空间治理能力显著提升，建设美丽和谐的现代山城，为城镇发展和乡村振兴提供空间和要素保障。具体目标如下：

生态文明彰显新优势。生态宜居建设取得重大进展，生态环境质量继续保持全省、全市前列，资源利用效率进一步提高，森林覆盖率不低于 68.70%，空气质量指数达到优良天数比率保持在 90%以上，断面水质优良比例保持 100%，单位地区生产总值二氧化碳及主要污染物排放量持续下降。

城乡建设展现新面貌。国土空间结构不断优化，节约集约用地水平不断提高，新型城镇化稳步推进。交通、能源、水利等基础设施进一步完善，城乡发展协同性明显增强。教育、医疗、养老、文化等基本公共服务体系更加健全，均等化水平稳步提高；多层次社会保障体系更加健全；乡村振兴取得明显成效。

至 2035 年，国土空间安全底线更加牢固，国土空间格局全面优化、品质明显提升，城市竞争力持续增强，国土空间治理体系和治理能力现代化程度达到区域先进水平，支持建

设美丽和谐的现代山城。2035 年国土空间开发保护主要目标如下：

国土空间底线全面筑牢。耕地得到有效保护，永久基本农田数量不减少、质量有提升、生态有改善。河流、山体林地等生态空间得到充分保护与修复，生态系统稳定性不断增强。

国土空间结构持续优化。农业空间布局优化，生态空间保护加强，城镇空间更加均衡，区域协调、城乡融合新格局基本形成，中心城区城镇空间结构更加合理。

国土空间效率逐步提高。建设用地规模得到合理控制，低效存量建设用地再开发比例不断提升，建设用地使用效率在全市居于领先地位。城镇化质量、基本公共服务均等化水平、综合交通、市政基础设施、安全设施支撑能力显著增强，城镇功能不断完善，支持建设宜居宜业宜游的美好家园。

国土空间魅力充分彰显。“皖南山区”城市空间特色充分体现，自然和历史文化保护空间体系不断完善，文旅融合进程不断加快，全域旅游空间格局持续优化，皖南国际文化旅游示范区和国家全域旅游示范区建设成效显著。“精美”城市格局巩固，“徽风皖韵”人居环境品质彰显，“慢城”文化吸引力突出，支持建设“美丽和谐的现代山城”。

国土空间治理系统不断完善。国土空间治理体系更加健全，高质量国土空间规划管控体系、适应新发展格局的要素保障体系、“山水林田湖草沙”一体化保护修复体系、自然资源资产产权制度实施体系等现代化治理体系合理构建，基

本实现国土空间治理能力现代化。

到 2050 年，形成安全、高效、协调的国土空间格局，实现国土空间治理体系和治理能力现代化，支持建设满足人民对美好生活的向往、承载高质量生活的美丽家园，全面支持建设区域影响力显著提升、和谐美丽的生态宜居宜业宜游现代化精品小城市。

第四节 空间策略

开放高效的空间协同策略。抢抓长三角一体化建设加快推进的重大战略机遇，积极参与长三角生态优先绿色发展产业集中合作区建设，融入大黄山世界级休闲度假康养旅游目的地建设。加强与周边市县合作，加快基础设施互联互通、共同构建区域产业链、推进文化旅游一体发展、实现生态共保共治，形成区域协调的开放格局。

保障供给的农业筑基策略。落实最严格的耕地保护制度，守牢粮食安全底线。依托旌德县优良的山区生态资源条件，加强粮食生产功能区、重要农产品生产保护区、特色农产品优势区建设，保障积极培育灵芝、茶叶、黄牛、青蔗、梅花鳖等特色产业发展空间，大力推进特色农产品优势区建设。引导“小田变大田”规模化种植，稳固耕地空间布局，坚决遏制耕地“非农化”、严格管控耕地“非粮化”。合理开发耕地后备资源、改善农业生态环境，实现耕地数量、质量、生态“三位一体”保护。统筹村庄规划建设，优化村庄布局、完善基础设施、改善人居空间、实施全域土地综合整治，助力乡村振兴。

绿色优先的生态保护策略。落实生态优先、绿色发展理念，建设皖南山区绿色生态屏障。依托山水脉络，结合生态资源及潜在资源要素分布，构建以重要生态片区为基础、重要生态斑块为节点、重要生态廊道为纽带的青山绿水生态格局。强化生态空间管控，严守生态保护红线，推动山水林田湖草沙系统治理，强化生态保护修复，提升生态系统服务功能。

以人为本的城乡提质策略。支撑以人为核心的新型城镇化，以水定城、以水定地、以水定人、以水定产，合理确定城镇规模和优化城镇布局。加强县城绿色低碳建设和小城镇高质量建设。支持宜居宜业和美乡村建设，逐步调整乡村居民点配置格局。推进城市更新，完善和提质城乡基础设施和公共服务设施配套，重点支持一老一小设施建设，构建 15 分钟生活圈，提升城乡人居环境质量。

特色彰显的魅力提升策略。塑造高品质魅力空间，提升城乡空间品质。发挥中心城区辐射带动作用，提升城市品质和服务能级，塑造高品质魅力空间；发挥城镇对乡村地区的带动作用，促进镇村一体化发展，逐步优化乡村居民点空间格局，分类推进美丽乡村建设，提升人居环境品质。

第三章 以“三区三线”为基础，构建国土空间开发保护新格局

立足资源环境承载能力，发挥旌德县比较优势，统筹划定落实“三区三线”，落实主体功能区划分，形成多中心网络化集约型开放式绿色化的空间布局，扩大生态空间，保障农业空间，优化城镇空间，构建主体功能明显、优势互补、高质量发展的国土空间开发保护新格局，谱写现代化美好旌德新篇章。

第一节 统筹划定“三条控制线”

划定落实耕地和永久基本农田保护红线。按照现状耕地应划尽划、应保尽保的原则，优先确定耕地保护目标，将可以长期稳定利用耕地优先划入永久基本农田实行特殊保护。至 2035 年，全县耕地保护目标不低于 129.23 平方公里（19.38 万亩），占全域国土面积的 14.25%；全县永久基本农田不低于 114.62 平方公里（17.19 万亩），占全域国土面积的 12.64%。耕地和永久基本农田主要分布在旌阳镇、蔡家桥镇、白地镇、俞村镇等区域。

划定落实生态保护红线。将整合优化后的自然保护地，水源涵养、生物多样性、水土保持等生态服务功能极重要区以及水土流失生态环境脆弱区等区域划入生态保护红线。至 2035 年，全县划定生态保护红线不低于 122.13 平方公里（18.32 万亩），占全域国土面积的 13.46%。积极推进已划定的生态保护红线勘界定标工作，以河流、山川等自然边界和地物边界核定生态保护红线实体边界，设立界桩，竖立标

识牌，将信息登记入库，确保生态保护红线精准落地。

合理划定城镇开发边界。在优先划定耕地和永久基本农田、生态保护红线的基础上，避让自然灾害高风险区域，合理划定城镇开发边界。至 2035 年，全县划定城镇开发边界不高于 16.58 平方公里（2.49 万亩），占全域国土面积的 1.83%。严控新增城镇建设用地规模，引导形成集约紧凑的城镇空间格局。

第二节 落实主体功能定位

细化落实主体功能定位。按照全域覆盖、分区传导、因地制宜的原则，以国家和省级战略为引领，以资源环境承载能力和国土空间开发适宜性评价为基础，落实宣城市国土空间总体规划确定的主体功能定位，以镇为基本单元，划定重点生态功能区、农产品主产区、城市化地区。形成蔡家桥镇、三溪镇、庙首镇、俞村镇、兴隆镇、云乐镇以重点生态功能区为主，白地镇以农产品主产区为主，旌阳镇、孙村镇、版书镇以城市化地区为主的主体功能格局。

优化形成主体功能综合布局。基于自然地理格局、人口经济分布和城镇化阶段等特征，统筹落实区域协调发展战略、区域重大战略、主体功能区战略，依托中心城区，整体考虑区域人口、资源、产业、公共服务和基础设施等要素配置，形成承载多种功能、优势互补、区域协调的主体功能综合布局。系统解决农业、生态、城镇空间之间的矛盾冲突，促进区域协调和城乡融合发展，确定差异化的综合措施，提升国土空间承载能力和区域综合竞争力。

明确农产品主产区管控要求。切实保护耕地，推进高标准农田建设，改造中低产田，支持土地适度规模经营。推动农村宅基地集约使用，促进农业生产资料的节约利用。发展现代生态农业和循环农业，发挥农业的生态功能，促进农业生产的良性循环。减少农业面源污染，规范畜禽养殖。

明确重点生态功能区管控要求。严格保护生态环境，加强生态修复，维持生态稳定，培育生态经济。区内限制新建与生态经济发展和生态涵养相抵触的开发项目。坚持点状开发、面上保护。优先保障生态环境保护项目、重点民生项目等建设空间，适度提升生态旅游和大健康产业空间。

明确城市化地区管控要求。保障城镇建设空间，支持战略性新兴产业和现代服务业发展，控制高排放产业发展空间，引导产业向园区集中，增加公共服务空间和生态空间，合理拓展居住空间。推进节约集约用地，促进低效土地二次开发，提高土地利用效率，控制开发强度和开发时序。

第三节 构建国土空间总体格局

构建“一心三轴、两区一环”的国土空间总体格局。落实市级国土空间总体格局，统筹发展与安全，深入实施主体功能区、区域协调发展、长三角区域一体化发展、长江经济带发展等区域重大战略，落实大黄山世界级休闲度假康养旅游目的地建设和皖南文化绿色城镇联动区发展要求，以资源环境承载能力和国土空间开发适宜性为基础，以化解国土空间开发保护突出问题和保障经济社会发展合理需求为出发点，构建国土空间开发保护总体格局。

第四节 划分规划分区

农田保护区。主要包括永久基本农田分布的区域，占全县国土面积的 14.19%。按照永久基本农田保护的相关法律法规要求，区内从严管控非农建设占用永久基本农田，开展高标准农田建设和土地整治，提高永久基本农田质量。

生态保护区。主要包括生态 保护红线管控区域，占全县国土面积的 13.47%。区内以自然保护为主要功能导向，实行严格的准入制度，引导区内原有人口逐步有序转移，最大限度减少人为活动影响。予以保留的在建或已有资源开发项目、基础设施工程、旅游设施等，应严格按照主管部门批复的建设规模进行生产活动，控制建设行为。满足退出条件的，逐步引导退出，并有序开展生态修复。

生态控制区。主要包括重要河流水系、水库、水源地以及未纳入生态保护红线的公益林及天然林等区域，占全县国土面积的 6.20%。区内原则上严格限制各类开发建设行为及种植、养殖活动，不得擅自改变自然生态环境原有状态，根据规划逐步迁出不符合要求的各类工矿企业，并开展必要的生态修复。在不破坏生态环境的前提下，可适度开展观光、旅游、科研、教育等活动。在保证原住居民生产生活必要需求的基础上，可对其生产生活设施进行有限改造。

城镇发展区。主要包括城镇开发边界围合范围，是城镇集中开发建设并满足城镇生产与生活需要的区域，占全县国土面积 1.83%。区内实行“详细规划+规划许可”的管理方式，在不突破国土空间总体规划建设用地规模和不违背强制性内

容的前提下，可根据经济社会发展需要，对城镇发展区内的规划建设用地布局进行优化与调整。

乡村发展区。主要包括城镇开发边界外的村庄用地、一般耕地以及部分林地，占全县国土面积的 63.41%。区内以促进农业和乡村特色产业发展、改善农民生产生活条件为导向，统筹协调农田、生态保护和村庄建设。鼓励开展农业特色产业配套设施建设、农用地整理和村庄建设用地整治；严禁集中连片的城镇开发建设。

矿产能源发展区。主要包括开采规划区块和采矿权范围，占全县国土面积的 0.90%。区内严格执行国家和省非煤矿山最低开采规模和服务年限标准规定，提高现有矿山生产规模，进一步压缩小型及以下矿山，合理加大大中型战略性和砂石矿产项目建设，实现资源集中连片规模开发，形成以大中型企业为主的规模化集约化开发格局。

第五节 优化用地结构

农林用地结构调整。落实最严格的耕地保护制度，加强永久基本农田保护。适时按需引导“即可恢复”和“工程恢复”土地，整理复垦为耕地。将 25 度以上坡耕地等不宜长期稳定利用耕地调出，优化耕地空间布局，推进“山上”换“山下”，因地制宜把山坡上的耕地逐步调整到山下，山下的果树林木尽量调整上山上坡，适度开发优质耕地周边具有耕种和灌溉条件的其他草地、裸土地，促进农业空间布局优化和耕地集中连片；加强生态公益林、防护林保护和建设，加大林种树种结构调整力度和布局优化，结合乡村绿化美化，

增加村庄绿量；合理引导果园、茶园布局，促进农用地综合生产能力和利用效益的提高。至 2035 年，全县耕地面积不低于耕地保护目标，林地面积保持稳定，园地面积逐步降低。

建设用地结构调整。引导城镇建设用地向城镇开发边界内集中，推进村庄建设用地集约化发展，合理保障区域基础设施和其他建设用地。促进建设用地由“增量扩张”向“增存并举”转型，消化批而未供土地，盘活利用闲置土地，释放存量建设用地空间。加大城乡建设用地增减挂钩、工矿废弃地复垦利用和城镇低效用地再开发实施力度。至 2035 年，城镇建设用地、区域基础设施用地稳步增加，村庄建设用地逐步降低。

水域湿地与其他土地结构调整。严格保护河流、大型水面、湿地，开展徽水河、白沙河、玉水河、白沙水库等河流水库周边生态修复。适度对耕地周边的裸土地、草地进行土地开发整理。至 2035 年，全县湿地面积保持稳定；其他草地面积逐步降低；陆地水域面积保持稳定。

第四章 严格耕地保护，支持推进乡村振兴

严格耕地资源保护，深入实施乡村振兴战略，拓展农产品多样化生产空间，优化乡村空间布局，强化村庄规划引领，加强农村土地综合整治，助推乡村振兴，支撑建设宜居宜业和美乡村。

第一节 构建农业空间格局

构建“一带两片”的农业空间格局。落实宣城市“三区多园”农业空间格局，以粮食生产功能区、重要农产品生产保护区和高标准农田为重点，建设好管护好粮食生产功能区，发展旌德灵芝、旌德天山真香茶叶、旌德黄牛、乔亭小籽花生、旌德青蔗、旌德梅花鳖等国家地理标志农产品和旌德皇菊、旌德黄精等特色农业，推广特色稻米、休闲观光农业、林下经济等现代生态农业发展，形成具有区域发展特色的“一带两片”的农业空间格局。

第二节 加强耕地数量质量生态保护

严保耕地数量。落实最严格的耕地保护制度，强化粮食基本保障能力，带位置下达耕地和永久基本农田保护任务，将每个永久基本农田图斑落地块、明责任、设标志、建表册、入图库。通过土地综合整治、耕地后备资源开发、找回耕地等途径，稳妥有序补齐耕地保护责任缺口。划定耕地后备资源开发和战略储备区域，将水土条件具备的地区内空闲村庄、废弃坑塘、废弃矿山纳入储备区，强化耕地资源战略储备。

严格耕地用途管制。坚决遏制耕地“非农化”、防止耕地“非粮化”，依法落实耕地利用优先序，永久基本农田重

点用于稻谷、小麦、玉米等粮食生产，一般耕地主要用于粮食和棉、油、糖、蔬菜等农产品及饲草饲料生产，高标准农田原则上应当用于粮食生产。落实“占补平衡”，坚持“以补定占”，各类非农建设选址布局尽量不占或少占耕地，特别是永久基本农田，确需占用的，必须做到补充的耕地数量相等、质量相当、产能不降，严禁占优补劣、占水田补旱地；严格控制耕地转为其他农用地，除国家安排退耕还林还草、自然灾害损毁难以复耕、河湖水面自然扩大造成耕地永久淹没等特殊情况下，对耕地转为林地、草地、园地等其他农用地及农业设施建设用地的，应当补足同等数量、质量的可以长期稳定利用耕地。

提升耕地质量。推进高标准农田建设，重点加强白地镇、庙首镇、孙村镇、蔡家桥镇、三溪镇、兴隆镇等区域高标准农田实施力度，完善农田设施，逐步把永久基本农田全部建成旱涝保收的高标准农田。支持开展旱改水工程，提高耕地综合生产能力。扩大秸秆还田、增施有机肥、绿肥种植等面积，推进耕作层土壤剥离再利用。在具备条件的地方，开展“小田变大田”改造，推动农田“优质、集中、连片”，切实提高耕地质量。

改善耕地生态。优化农田林网布局，改造提升现有田间防护林网。利用农田排灌水系统，建设生态沟渠，构建农田绿色水生态系统。以化肥农药减量化、规模以下畜禽养殖污染治理为重点，深入开展耕地污染源管控和治理，促进农业绿色发展。

第三节 保障农产品生产空间

发掘多样化的食物生产空间。白庙孙蔡云现代农业带以高标准农田为载体，稳定粮油种植空间，完善农田水利等农业基础设施，提升耕地综合生产能力，大力发展中药材、精品果业、优质粮油等产业；俞旌版都市农业片支持建设休闲观光农业体验区，以绿色食品为主攻方向，大力发展设施蔬菜、休闲渔业等新兴产业；三兴生态农业片重点推广生态农业发展模式，积极发展林下种植、林下养殖，合理引导水田立体生态种养，推动空间复合利用。加强名特优产地的独特气候环境、土壤和地质条件等珍贵农业资源和生长空间的保护。

保障现代设施农业空间。结合农业产业布局，合理安排农业生产中直接用于作物种植和畜禽、水产养殖的生产、辅助设施用地。预留农业生产服务用地空间，保障各类农事服务中心、水稻育秧中心、粮食烘干中心等用地需求。利用废弃地和荒山荒坡等未利用地，合理布局规模化畜禽养殖用地，节约集约用地，尽可能不占或少占耕地。对于作物种植和畜禽水产养殖设施建设对一般耕地耕作层造成破坏的，在实行耕地年度占补平衡基础上，可不办理农用地转用审批手续。

第四节 优化乡村空间布局

统筹农村一二三产融合发展空间。依据村庄资源特色和发展需要，统筹安排农村一、二、三产业融合发展空间，形成生产保供、生态涵养、生活休闲的融合发展空间。充分发挥旌德县独特的地理区位和生态优势，保障畜禽、灵芝、黄

精、茶叶、皇菊、畜禽、水产品、粮油、蔬菜等特色农业用地，支持建设现代生态农业产业化基地。在不破坏生态环境和耕地的前提下，支持农产品加工流通、电子商务、乡村旅游、休闲农业、民宿经济等新产业新业态用地，优先在乡村内布局，促进乡村振兴战略实施。

推进农村人居环境整治提升。统筹实施农村基础设施建设、公共服务提升、生态环境改善等工程，持续改善农村人居环境。以农村厕所革命、生活污水垃圾治理、村容村貌提升为重点，全面提升农村人居环境质量。完善农村生活垃圾收运体系，推进垃圾分类和资源化利用，统筹城乡融合发展，推动供水、污水处理、电网、通信等城市基础设施向农村延伸，提升农村居民生活品质。

合理保障乡村振兴用地需求。在乡镇级国土空间规划中，安排一定的建设用地指标，重点保障乡村产业发展用地。探索集体经营性建设用地入市方式及收益共享机制，整合利用农村集体经营性土地。鼓励村集体经济组织牵头对闲置宅基地和闲置住宅进行盘活利用，提高农村土地资源利用效率、促进村集体经济发展、增加农民收入。

分类引导乡村有序发展。根据村庄现状特征、区位特征、资源禀赋等，将行政村分为集聚提升类、特色保护类、城郊融合类。依据不同村庄类型，坚持尊重民意、保护优先、因地制宜、有序推进的原则，结合实际科学编制“多规合一”实用性村庄规划，统筹生产生活用地，合理安排基础设施和公共服务设施，支撑农村建设和产业发展，引领塑造旌德特

色农村风貌。统筹考虑农村村民生产、生活需求，突出节约集约用地导向，科学划定宅基地范围和村庄建设边界。

第五节 开展农村土地综合整治

推进农用地整理。积极推进低效园地、低效林地、废弃坑塘等农用地整理，开展耕地提质改造，加快高标准农田建设。在确保耕地数量有增加、质量有提高、生态有改善的前提下，不断优化耕地布局，提高土地综合利用效益。整治重点区域主要分布在孙村镇、三溪镇。至 2035 年，将永久基本农田全部建成旱涝保收的高标准农田。

开展农村建设用地整理。规范有序推进农村建设用地整理，以尊重农民意愿为前提，加强散乱、废弃、闲置和低效利用农村建设用地整理。腾退的建设用地在保障本村农民安置、基础设施建设、农村产业发展的前提下，节余部分可按照城乡建设用地增减挂钩政策进行有偿调剂，用于城镇建设。至 2035 年，农村建设用地整理规模不低于 2.80 平方公里。

适度开发宜耕未利用地。在农业生产适宜区范围内，避开生态脆弱区和灾害易发区，适度开发宜耕未利用地，有效补充耕地数量。至 2035 年，宜耕未利用地资源开发规模约 0.12 平方公里。

第五章 筑牢生态安全屏障，打造美丽中国旌德样板

严守生态保护红线，严格保护、优先保护重要生态空间，突出黄山余脉、徽水河、白沙河、玉水河、山坝河等山川水系在维护区域生态安全中的核心地位，发挥山川水系网络生态系统中的骨架作用，协同构筑皖南生态安全屏障。

第一节 构筑生态空间格局

构建“一区三屏四核三廊”的生态空间格局。落实宣城市“一屏多廊、三区多点”的生态空间格局，基于区域生态本底，充分利用徽水河、玉溪河、玉水河等河流水系，马家溪国家森林公园、祥云片区生态核等自然山体，突出旌德县在维护区域生态安全屏障方面的重要作用，筑牢生态安全本底，强化生态空间管控，促进人与自然和谐共处，持续推进生态绿色发展，夯实两山实践基地建设。

第二节 建立自然保护地体系

建立自然保护地体系。全县划定自然保护地 1 处，为安徽马家溪国家森林公园，属自然公园，原则上按一般控制区管理，限制人为活动。推进自然公园生态体验服务设施建设，促进与城乡生态空间融合联通。至 2035 年，自然保护地管理效能和生态产品供给能力显著提高。

第三节 加强水资源的保护与利用

强化水资源刚性约束。严格保护地下水，优化水资源供给结构，优先满足城乡居民生活用水，保障基本生态用水，统筹农业、工业用水以及航运等需要。严格落实水资源消耗总量和强度双控制度。至 2025 年，用水总量不超过 0.65 亿

立方米；至 2035 年，用水总量不超过上级下达指标。

加强水源地保护。严格保护白沙水库水源地、徽水河水源地，改扩建白沙水库，新建浣溪水库、东川水库、青川水库、宝塔山水库、蒲溪水库等 5 处水库作为集中式饮用水水源地。完善饮用水水源地一级保护区、二级保护区内地理界碑、警示牌、隔离防护等保护设施。加强对饮用水水源保护区内建设项目的规划管理，禁止在一级保护区内建设与供水设施和保护饮用水水源无关的项目；禁止在二级保护区建设排放污染物的项目。对依法可以在饮用水水源保护区建设的项目，应当严格审批；批准建设项目的选址、定位应当征求生态环境部门和水行政部门的意见。

加强河湖岸线管控。落实河湖长制，严格徽水河、白沙河等河湖水域岸线用途管制，合理安排河湖管理保护控制地带，加强对河湖周边房地产、工矿企业、化工园区等“贴线”开发管控，严格限制建设项目侵占或损害湖体、环湖湿地、入湖河口、河湖缓冲带等重要水域生态空间，增加水面率，增强城市雨洪调蓄空间和能力。

第四节 加强湿地资源保护与利用

健全湿地保护体系。建立以湿地保护小区为主、水源保护区、水产种质资源保护区为辅的保护体系。对徽水河、白沙河、玉溪河、玉水河、白沙水库等湿地进行生态保育、恢复和修复，建立良好的生态系统。对徽水河、白沙河等河流廊道进行系统建设，建立从河流水体至河堤一定范围的结构合理、功能完善、景观优美的生态系统序列，对生物的栖息

地、鱼类产卵场等进行严格的保护。

强化湿地资源管控。建立湿地保护名录，对湿地实行分级管理，维护湿地生物多样性及湿地生态系统结构和功能的完整性，严格控制占用湿地，确保全县湿地面积不减少、性质不改变、功能不破坏、质量不降低。

第五节 加强矿产资源保护与利用

优化矿产资源开发利用布局。统筹国土空间开发保护格局和现有矿产资源开发基础，落实宣城市划定的重点开采区，统筹安排勘查开采活动，引导和支持各类生产要素聚集，保障区内矿产资源开发必要的用地需求，促进大中型矿产地实现有序开发、规模化开采和集约利用。

统筹矿产资源利用与保护。新设采矿权必须符合国家和省有关法律法规政策要求，新设露天开采矿山必须切实避让有关法律法规规定禁止区域，新设砂石采矿权必须在矿产资源规划划定的集中开采区内投放。推进旌德县俞村镇高家岭-梅家塔一带建筑石料用花岗闪长岩矿、旌德县孙村镇桃树岭-深塘里建筑用砂矿等绿色矿山建设，新建矿山全部按照绿色矿山建设，生产矿山加快升级改造，调整矿业产业结构，整体提升资源开发利用效率，推进矿业转型升级。加强废弃矿山生态修复治理，提升矿山生态环境质量。

第六节 优化国土绿化空间

提升森林系统质量。以自然恢复和保育保护为主，积极推进森林抚育、退化林修复，优化森林树种结构，提高森林生态系统质量和稳定性。全面落实生态公益林效益补偿机制

和管护责任制。营造水源涵养林和水土保持林，减缓地表径流，加强护岸固坡，防治水土流失。实施林地分级保护管理，加强林地用途管制，探索开展林地占补平衡，推进国家储备林建设，实行占用林地总量控制、定额管理，遏制林地退化。严格限制天然林采伐，加强天然林管护能力建设，保护和修复天然林资源，逐步提高天然林生态功能。对公益林中生态功能低下的疏林、残次林等低质低效林，采取林分改造、森林抚育等措施，提高公益林的质量和生态保护功能。在不破坏生态的前提下，商品林可以采取集约化经营措施，合理利用森林、林木、林地，提高商品林经济效益。至 2035 年，森林覆盖率维持在现有水平。

优化造林绿化空间。全面提升国土绿化质量，扩大森林植被、丰富林草地资源。运用国土调查成果，综合本地降水量、坡度土层厚度等因素，从灌木林地、其他林地、沙地裸土地中，筛选出适宜造林绿化空间，纳入国土空间规划“一张图”。至 2035 年，全县完成造林绿化 0.0014 平方公里。

第七节 实施大气环境底线管控与生物多样性保护

分区落实大气环境底线管控要求。大气环境管控分区包括优先保护区、重点管控单元和一般管控单元。其中，优先保护区为环境空气功能一类区，为马家溪国家森林公园、祥云片区、丁家山片区；重点管控单元为环境空气功能二类区，主要包括居住区、商业交通居民混合区、文化区、工业区和农村地区；一般控制单元为优先保护区和重点管控单元以外区域。强化全方位大气污染防控，统筹防范生态环境风险。

分类构建生物多样性保护体系。实施濒危野生动植物抢救性保护工程，建立野生动物救护繁育中心、珍稀植物繁育基地、鸟类监测定位站点，大力开展生物多样性保护工作，最大限度保护物种资源。落实水生生物保护区全面禁捕、长江流域重点水域“十年禁渔”，严厉打击非法捕杀、交易、食用野生动物行为。实施徽水河特有鱼类国家级水产种质资源保护区、旌德县平胸龟省级水产种质资源保护区基础设施建设项目，加强保护区生态修复，构建徽水河特有鱼类产卵场、索饵场、越冬场、洄游通道和平胸龟活动生态廊道。加强外来入侵物种防治工程建设，推动区域间联检联控，依托有害生物防治体系和自然保护地体系，设置外来入侵物种阻隔设施，利用物理、化学、生物防治等方式在重点生态区域开展外来物种入侵治理。

加强动物栖息迁徙的生态廊道与节点保护。保障水系和生态绿廊的连通成网，并保障扣除河流与道路之后的绿带具有一定宽度。优化以徽水河、白沙河为主体的水域—湿地生态系统，保护修复陆生动物迁移和扩散廊道、水生物洄游通道。保障候鸟迁徙通道，重点加强对马家溪国家森林公园、祥云片区、丁家山等候鸟迁徙通道中重要节点的保护。

第八节 统筹山水林田湖草沙系统生态修复

实施矿山修复与治理。结合矿山地质环境现状，按照“因地制宜、以点带面、统一规划”的策略，加快实施江杭-新桥普通萤石矿、石井里-龙川建材及萤石矿、孙村镇南部一带建材矿、柳溪村一带萤石矿、鲤塘-光荣一带长石及萤石矿

等废弃矿山修复和治理。加强矿山边坡、采坑、排土场、尾矿库综合治理，防治水土污染、提高植被覆盖率，恢复矿区生态环境，稳步推进工矿废弃地复垦利用。坚持边开采边治理，及时修复新损毁国土空间生态功能。完善覆膜、压土、排洪、堤坝加固等地质和洪涝灾害隐患治理和闭库措施，有效解决酸性废水排放和重金属土壤污染等问题。落实宣城市矿山生态修复三年行动计划，全面完成废弃矿山生态修复。至 2035 年，绿色矿山建设格局基本形成，资源节约集约利用水平显著提高，矿山环境有效保护。

推进河湖水生态修复。加大河流水污染防治力度，开展富营养化治理，推进河流环境综合整治，加强徽水河、白沙河、玉水河、山坝河等重点河流水系治理，促进水土保持和河道水生态恢复，支持建设结构完整、功能完善的生态河流清水廊道，复苏河流生态环境。

加强林地生态修复。坚持以自然恢复和保育保护为主，推进森林抚育、退化林修复，优化森林树种结构，提高森林生态系统质量和稳定性。加强马家溪国家森林公园以及徽水河、白沙水库等重要河流水库周边林地修复。积极营造水源涵养林和水土保持林，减缓地表径流，加强护岸固坡，防止水土流失。

实施农田生态修复。加强农田生态系统建设、营造有利于土壤肥力发挥的微生物环境；加强对三溪镇污染土地的治理与生态修复，切实保护耕地资源。控制对化肥、农药的投入量，通过有机肥等实现生态种植，保护农田生态系统。

第六章 强化集约节约，支撑以人为核心的新型城镇化

促进人口和产业向优势区域集中，加强中心城区建设，提升能级，形成以中心城区带动、多极并举、以大带小、协调发展的网络化城镇空间格局。围绕支撑以人为核心的新型城镇化，统筹兼顾经济、生活、生态、安全等多元需要，优化城镇空间结构和布局，增强居民幸福感。

第一节 构建城镇空间格局

构建“一核一带三轴多点”的城镇空间格局。落实市级城镇空间格局，依托中心城区，发挥辐射带动作用，支持建设城镇联动带，构建网络化、均衡式的城镇发展格局，推进以人为核心的新型城镇化，全面提升城镇化发展质量。

第二节 优化城镇体系

优化形成三级城镇体系。以现有城镇体系为基础，适应人口总量、结构变化、流动趋势，形成以城（镇）区为核心的“县级中心城市—重点镇—一般镇”的三级城镇体系，构建“1+2+7”的县域城镇等级规模体系。

突出优势互补的城镇职能结构。根据城镇资源禀赋、区位条件、产业基础、制约因素等条件，将职能结构分为3个类型，包括重点发展型、一般服务型和特色带动型，突出比较优势和功能互补，带动地区特色发展与分工协作。

提升中心城区辐射带动能力。补齐中心城区公共服务设施、市政公用设施等短板弱项，完善中心城区综合功能，提升综合服务与承载能力，面向县域西南生态文旅区域，支持建设区域文旅服务核心。支持发展县域经济，依托优势资源

发展特色产业，推进各镇分散工业向县开发区集中，有序推进农业转移人口就地就近城镇化。

发挥小城镇衔接城乡作用。突出重点镇，兼顾一般镇，建设一批特色鲜明、绿色生态、美丽宜居的小城镇。县域西南部小城镇重点发展文化旅游，县域西北部小城镇重点发展农业服务和乡村旅游。推进县乡村道路连通，促进城乡公共交通一体化发展，支持建设基层公共服务中心，使小城镇成为农村剩余劳动力就业的重要载体，更好发挥小城镇衔接城乡、联动工农作用。

第三节 引导产业空间合理布局

优化县域产业空间布局。构建“一核一带三极全域”的县域产业空间布局结构，以中心城区为核心，支持建设横贯东西的工业轴线和“旌”品徽旅、田园光影、药膳康体 3 个特色发展极，大力发展全域旅游和全域绿色农业。

构建“一区四园”产业集聚发展大格局。重点推动旌德县经济开发区集聚化发展。以生物医药、智能制造、新材料三大产业为主导，推动篁嘉园区和新桥园区工业发展。支持孙村镇、蔡家桥镇、版书镇、俞村镇在符合产业政策和环保要求的前提下发展镇产业园，引入小微企业，支持建设特色产业。支持各园区对外开展产业合作园区共建，加快推动旌德-宁国合作园区落地。

提高产业用地效率。创新工业用地供应方式，开展“标准地”供地模式，鼓励园区建设使用多层标准厂房、下沉式厂房，提高土地利用效率，推动园区集约发展。引导工业项

目向产业园区集聚，严禁为不符合要求的“两高”项目、产能过剩项目安排新增建设用地，推广应用节地技术和节地模式，鼓励土地混合开发和空间复合利用。严格执行国家工业项目建设用地控制指标，加快批而未供、闲置土地和低效工业用地的盘活利用，提升开发区土地开发强度及利用效率。

促进产城空间融合。综合考虑生产生活和发展需求，合理布局产业配套设施用地，促进产城融合。优化经开区三生空间布局，合理提高新增国有建设用地中住宅用地供应比例和住宅用地中保障性住房用地供应比例，促进职住平衡。全面改善居住环境，完善公共服务设施，促进产业园区与城镇服务功能的融合。

第四节 完善城乡公共服务设施

支持构建三级公共服务设施体系。按照“科学布局、因地制宜、集约节约、复合用地、公益优先”的原则，构建“县—镇—村（社区）”三级公共服务设施体系，形成网络健全、结构合理、发展均衡、运行有效、惠及全民的社会公共服务设施系统。

支持建设城乡社区生活圈。以城乡社区生活圈作为城乡基本公共资源配置和社会治理的基本单元，在满足城乡居民基本公共服务基础上，积极适应未来社区多样化复合性需求，建设“宜居、宜业、宜游、宜学、宜养”的社区生活圈。城镇按照 15 分钟、10 分钟、5 分钟步行可达的空间范围，结合基层管理需求划定城镇社区生活圈；乡村按照慢行可达的空间范围，结合行政村边界划定乡村社区生活圈配置公服设施。

优化文化设施布局。统筹城乡公共文化设施建设，构建与区域经济社会发展水平和城镇功能定位相适应，覆盖城乡、结构合理、功能健全、高效便捷、群众满意的现代公共文化设施服务网络，形成城乡一体“15 分钟品质文化生活圈”。中心城区建设图书馆、博物馆、文化馆、青少年活动中心等县级文化设施，支持建设旌德县域文化中心。引导各镇根据自身历史文化、产业及资源禀赋，探索新兴文化功能的植入，有针对性的配建各类文化设施。保障每个镇布局 1 处综合文体活动中心，每个行政村配建 1 处文化活动的建设需求。

完善教育设施体系。全面提升职业教育高水平发展。引导旌德县根据自身现状及产业需求发展职业教育，支持宣城旅游学校建设发展。完善义务教育和高中阶段教育体系，按照幼儿园 35 生/千人，小学 70 生/千人，初中 40 生/千人，普通高中 20 生/千人（普通高中与中职学校千人学生数比 1:1）学生数和服务半径科学合理配建中小学幼儿园。每个镇至少设立 1 所小学、1 所公办幼儿园，镇初中可根据人口规模进行调整。按照乡村社区生活圈布置幼儿园。

构建全民健身设施网络。加大公共体育设施投入力度，构建全民健身设施网络。按照“五个一”标准建设体育设施：即 1 个体育馆、1 个体育场、1 个游泳设施、1 个全民健身中心和 1 个体育公园等县级体育设施。在每个社区配置社区健身活动中心。结合公园绿地改扩建，布局小型体育设施。

提升医疗卫生水平。优化医疗资源布局，加大中心城区综合医院、公共卫生机构和基层医疗卫生体系建设，将中心

城区支持建设为县域医疗服务中心。利用旌德县良好的生态资源，保障医疗康养项目空间需求。配置 1 所综合医院、1 所中医院、1 所妇幼保健院、1 所疾病预防控制中心。结合城乡社区生活圈健全社区卫生服务中心和社区卫生服务站建设，推进医养结合，鼓励医疗卫生设施与养老设施集中或邻近设置、复合使用。支撑乡村地区常态化疫情防控工作，保障每个镇布局 1 所公办镇卫生院（社区卫生服务中心），按照“一村一室（站）”原则，补齐村级卫生服务机构短板。

支持养老托育服务设施建设。协同养老事业和养老产业，建立以居家为基础、社区为依托、机构为补充的养老服务体系，规划 1 处以收住失能（含失智）老年人为主的县级养老设施，各镇至少配置 1 处养老服务中心（敬老院），每个社区至少配置 1 处养老服务站。加强养老服务中心、长者照护之家、养老服务站、社区食堂、老年活动室以及无障碍设施建设。至 2035 年，实现每千名老人拥有养老床位数不低于 52 张。

统筹社会福利设施建设。统筹推进扶老、助残、救孤、济困、优抚等福利设施发展，按照“保障基本、引导高端、体现特色、持续发展”的原则，建立满足城乡居民多层次、多样化福利需求的适度普惠型社会福利体系。

健全殡葬设施体系。控制总量，挖掘存量，减少增量，综合提升土地集约利用水平；均衡布局公益性公墓（骨灰堂），满足城乡居民民生需求；建立县级—镇级—村级三级殡葬服务平台，结合县殡仪馆建设县级殡葬服务平台，结合重点镇或规模较大的镇设置集中办丧点，完善城乡殡仪服务

体系网络。

第五节 促进城镇建设用地节约集约

加强城镇建设用地总量和强度双控。从“增量为主”转向“增存并重”，促进土地利用结构优化，提高空间利用水平。严格控制城镇建设用地总量，优化调整用地结构，引导城镇用地向紧凑化与集约化发展。严格按照城镇开发边界范围开展集中建设，全面推广“标准地”模式，建立用地准入负面清单，提高土地利用效率，凡不符合国土空间规划、国家区域政策、产业政策的项目，不得安排土地利用年度计划指标。

加强存量土地深度利用和再开发。加强城镇存量建设用地利用力度，盘活存量建设用地，对城镇闲置地、空闲地、低效使用和批而未用土地等加强执法处理力度，确保每寸土地都科学合理充分利用；在增量土地利用和存量土地再利用过程中，加强对土地资源纵向空间的利用，充分发挥土地的经济效益。

逐步增加城乡建设用地增减挂钩、工矿废弃地复垦利用和城镇低效用地再开发等指标。推动建设用地在城镇和农村内部、城乡之间合理流动，将搬迁撤并类村庄和低效集体产业用地作为增减挂钩、增存挂钩的重点区域，腾退的建设用地指标由全县统筹平衡，优先用于民生需求和城镇发展。

第八章 提升功能品质，优化中心城区空间布局

加强中心城区建设，优化城市空间结构和布局，构筑蓝绿空间网络，加强城市基础设施和公共服务设施配套，注重城市特色风貌塑造，提升城市功能品质活力，不断增强居民幸福感、获得感。

第一节 优化空间结构和用地布局

构建“群峦环绕、双水中流、南城北产、一心四片”的空间结构。“群峦环绕、双水中流”即梓山、西山、兔儿山、云盘山、石鳧山等自然山体群山环抱县城，徽水河、白沙河自南向北穿城而过，自然山水构筑县城总体生态空间格局。

“南城北产、一心四片”即中心城区南部主要为居住功能板块、北部主要为产业功能板块；围绕县城政务服务中心，支持建设县城综合服务中心；城东片区、城西片区提品提质，重点支持建设以居住、商业、公共服务等功能为主导的居住功能板块；篁嘉片区依托高速便利交通条件，支持建设仓储物流园区、推动经开区扩区，支持建设东部产业功能板块；新桥片区依托老城服务功能、新桥产业园固二优二，促进产业转型升级，夯实工业发展基础。

合理划定规划分区。依托现状条件，尊重山水格局，结合功能布局，将中心城区城镇集中建设区划分为居住生活区、综合服务区、商业商务区、工业发展区、物流仓储区、绿地休闲区以及交通枢纽区；乡村发展区二级分区划分为村庄建设区、一般农业区以及林业发展区。

统筹安排集中建设区用地。加强居住用地布局引导，结

合就业岗位分布，强化产城融合与职住平衡，至 2035 年，居住用地占城镇建设用地比例为 42.96%；优化工业用地空间布局，引导工业用地向产业园集聚，积极推动低效工业用地提质增效，至 2035 年，工业用地占城镇建设用地比例为 22.13%；加强基本公共服务设施建设，提升基本公共服务的可达性、便利性与覆盖度，至 2035 年，公共管理与公共服务用地占城镇建设用地比例为 7.87%。至 2035 年，商业服务业用地、仓储用地、交通运输用地、公用设施用地、绿地与开敞空间用地、特殊用地以及留白用地，占城镇建设用地比例分别为 5.45%、0.40%、10.40%、2.05%、7.96%、0.46% 和 0.32%。

第二节 完善住房保障和公共服务设施供给

优化居住用地布局。合理调控城镇居住用地规模，增加城镇居住用地特别是租赁性住房、保障性住房和普通商品房的用地规模。老城适度新增居住用地，重点投向高铁新区、城东新区以及城北片区。加强不同类型居住用地的混合布局，完善居住社区公共交通和公共服务设施配套水平，增加就业岗位，推进职住平衡、产城融合。充分挖掘存量用房、存量用地潜力，通过新建、改造、购买等方式，扩大保障性租赁住房用地供给，加快完善以公租房、保障性租赁住房和共有产权住房为主体的住房保障体系。至 2035 年，城镇居民人均住房面积达到 45 平方米。

补齐社区服务短板。按保留提升型、更新改造型、新增建设型三种类型制定差异化住房建设策略。保留提升型是住

房保留需要改善提升的居住区，主要是老城区外近 10 年建设的住宅用地，在完善基本社区公共设施、整治小区居住环境的基础上，聚焦“一老一幼”设施建设，补齐社区服务设施短板，支持建设安全健康、设施完善、管理有序的完整社区样板。更新改造型为老城区现状建筑质量差的城中村或危旧房需要拆除重建，或者其他功能用地根据规划需要改造新建住宅的地区，要适度控制开发强度，鼓励保障住房与租赁住房建设；新增建设型居住区要加大保障性住房与租赁住房的建设比例，提供优质均等化公共服务。

完善文化设施体系。中心城区补足县级文化设施缺项，建设融媒体中心、文化馆、图书馆等综合性文化中心。镇级、社区级文化设施结合城镇生活圈建设，形成公共文化设施网络。旌阳镇所辖范围设 1 个文化活动中心，每个社区设一个文化活动站。至 2035 年，中心城区人均文化设施用地不少于 0.8 平方米。

优化教育设施布局。整合教育资源，推进中等职业教育发展，重点推进宣城旅游学校建设。推进义务教育和高中阶段教育优质均衡发展，优化中心城区教育用地布局，加强新拓展片区教育用地供给。结合城镇生活圈配置中小学、幼儿园用地，新建学校按照生均用地幼儿园不小于 19 平方米、小学不小于 22 平方米、初中不小于 25 平方米、高中不小于 35 平方米配置。至 2035 年，中心城区人均教育设施用地不少于 4 平方米。

优化体育设施布局。推动全县体育设施建设，按照全国

综合性体育运动会设施标准建设各类场馆。建设县级体育馆和县级体育场。加强文体互促，建设 10 分钟健身圈，规划布置 2 处体育公园，同时结合邻里中心和社区绿地，灵活布置体育健身空间，确保中心城区全民健身场所 100%全覆盖。

促进医疗设施均等化布局。依托中心城区旌德县人民医院、旌德县中医院以及旌德县妇幼保健院等公立医疗为核心，社区卫生服务中心与服务站等基层医疗为基础，社会化办医疗为补充，形成层级分明，多元服务的医疗设施体系。完善镇村医疗卫生设施，保障基层基本医疗服务。

统筹社会福利设施布局。健全社会福利设施网络，统筹儿童福利、残疾人社会福利和其他社会福利设施，促进设施均衡精准布局。完成城乡养老服务三级中心建设，实现县级养老服务指导中心、镇级养老服务指导中心、社区养老服务站覆盖率达到 100%，在中心城区支持建设 15 分钟居家养老服务圈。统筹养老服务与医疗服务资源，合理布局养老机构、老年护理院、康复疗养机构等，形成功能互补、安全便捷的医养服务网络。

第三节 构筑蓝绿空间网络

构建“一环、两脉、四心、多点”的蓝绿网络。依托中心城区河流、山体，以兔儿山、云盘山、梓山、西山等为背景，以徽水河、白沙河为滨水绿带，以中心城区内大型绿地公园为绿心，以社区公园绿地为点缀，支持建设蓝绿交织、山水城互融的国家园林城市和国家生态园林城市。至 2035 年，中心城区公园绿地 0.87 平方公里，人均公园绿地面积 13.18

平方米。

构建“300 米见绿，500 米见园”的公园体系。至 2035 年，规划 37 处块状公园绿地，其中综合公园 1 处、社区公园 7 处、专类公园 2 处、游园 27 处，广场 4 处，公园绿地和广场 5 分钟覆盖率达到 92.86%。

构建“八字形”的水系网络格局。依托徽水河和白沙河，形成贯通中心城区的主要水系网络，塑造丰富的滨水活动空间。通过水生动植物和滨水绿带恢复以及生态蓄水工程等措施，提升河流水生活力，整合腹地、滨水、水上空间，灵活设置休闲设施，激发水岸空间活力。至 2035 年，规划水面面积为 0.95 平方公里，水面率为 3.31 %。

分级控制城市通风廊道。充分利用绿地、山体、河流水系等通风潜力较大开敞空间，支持建设城市通风廊道系统。通风廊道分为二级进行管控，各级通风廊道内应保护水系，绿地等生态空间，控制新增建设，形成有利于通风和清洁空气流通的空间环境，提高城市内空气流动性。

第四节 完善基础设施网络和安全保障体系

完善便捷内部的交通网络。规划建设主干路、次干路和支路多层次城市道路体系，构建“两横两纵”井字形的城市干道网络。推进篁嘉大道西延、梓山路南延等道路建设工程，着重推进城东片区与篁嘉园区之间的城市主次干道建设，完善城市干道网络，加强中心城区各组团交通联系。

保障绿色交通发展。结合中心城区街道和蓝绿空间，构建中心城区慢行交通网络，划定老城区、高铁新区、城东新

区为慢行交通优先区，营造安全、友好、便捷的慢行交通环境。实施公交优先发展战略，保障场站用地，加快推动公交专用道、公交场站等设施建设，规划期内中心城区每万人拥有公交车辆达 15 标台，居民 5 分钟内步行到达公交车站，公交站点 300 米半径服务覆盖率达 80%。

保障公共停车设施建设。城市公共停车场主要设置在大量人流集聚的公共活动中心、客运交通枢纽、城市出入口等区域，至 2035 年，中心城区城市公共停车场约 15 处。

保障供水工程建设。中心城区水源为白沙水库和浣溪水库，实现双水源供水。2035 年总供水规模 5.7 万立方米/天，共设县一水厂、县二水厂、县第二水源净水厂等 3 座自来水厂。中心城区给水管网分城西片区、城东片区、篁嘉园区 3 个部分，为增强城市供水的安全可靠性，要求供水主干管应布置成环状网，主干管应布置在用水大户或用水量较大的道路中，同时统筹考虑各区域配水管网的互联互通，保障供水安全。

保障雨水工程设施建设。中心城区规划排水体制为雨污分流制。构建雨水系统和防涝系统，协调各系统功能，基本建成与旌德县相适应的雨水防涝系统。中心城区划分主城区、新桥园区、篁嘉园区等 3 个雨水排水分区。通过采取“渗、滞、蓄、净、用、排”等措施，实现 80% 的降雨就地消纳和利用、80% 区域达到海绵城市建设要求。

保障排水工程建设。2035 年总污水处理规模为 3.8 万立方米/天。污水系统分为 3 个污水片区，分别为城西污水片区、

城东污水片区、篁嘉园区污水片区。规划共设置 2 座污水处理厂，分别为旌德县污水处理厂与经开区污水处理厂。旌德县污水处理厂以处理生活污水为主，经开区污水处理厂以处理工业废水为主。

保障供电工程设施建设。中心城区总用电量不低于 4.3 亿千瓦时。中心城区保留 220kV 梓山变和 110kV 旌德变，新建电网侧独立储能电站。220kV、110kV 高压线路应尽可能布置在中心城区外围，部分深入城市内部线路应与用地布局相协调。原则上沿规划城镇道路铺设，并与两侧建筑物保持安全距离，按规范要求预留高压走廊。积极探索光伏、垃圾发电、沼气等新能源和可再生能源开发利用，逐步提高可再生能源消费占比。完善新能源汽车充电基础设施布局。

保障通信工程设施建设。加快 5G 基站建设，构建 5G 网络体系，满足 5G 网络无缝覆盖；至 2035 年，中心城区城市道路通信管道 100% 覆盖，达到“无杆化”，满足现代城市发展需求。加强转播台建设，保持微波信号传输畅通。在中心城区适当的地点增设移动通信基站，主要道路实现光缆环网，增加 5G 网络覆盖率，满足用户对移动通信的各种业务需求。

保障燃气工程设施建设。推进天然气管道宣城-宁国-黄山支线旌德段 4km 管道和旌德天然气气源引入线工程建设，支持旌德县燃气首末站和俞村分输阀室建设。2035 年中心城区气化率提升至 99% 以上，气源为川气东送天然气，发挥中高压环网优势，使中高压管道连通成环，支持建设全县天然气中高压管网体系，城市管网覆盖程度超过 90%。大力推进天

然气“气化乡镇”建设。

保障供热工程设施建设。实施旌德经济开发区集中供热工程。分区集中向需热企业供热，严格控制输热管线敷设，构建环状供热管网系统。

保障环卫工程设施建设。依托现有生活垃圾卫生填埋、餐厨垃圾资源化利用、医疗废弃物无害化处置、建筑垃圾集中填埋，补齐生活垃圾焚烧发电处置空白，构建与发展相适应的“集约、高效、环保、安全”的城市静脉产业园。以 1 千米为服务半径，在新建区域及垃圾中转站设施没有覆盖区域，新建、增补四分类收集转运站。公共厕所建筑面积根据服务人数确定。新建垃圾中转站和独立建设的公厕处设置环卫工人休息点。

构建综合防灾减灾体系。提高徽水河、玉溪河、麻川河等重点河段防洪能力，对中小型水库进行常态化除险加固，做好水毁水利工程灾后重建，强化城镇防洪防涝设施建设。以 110 急救中心为平台建立城市综合灾害应急指挥中心，负责战时防空抗毁和平时防灾救灾工作的组织、指挥。组建涵盖人防、消防、医疗、地震、电信等多部门多专业的应急救援队伍。合理划定消防分区，加快完善中心城区消防设施，至 2035 年，新增 4 处微型消防站。充分结合现状及规划公园绿地、广场、体育场等开放空间及地下空间，推进应急避难场所建设，构建应急避难场所体系。规划中心城区 II 类应急避难场所 3 处；以服务半径 1~2 公里为原则设置不小于 1 公顷的 III 类应急避难场所，规划中心城区 III 类应急避难场所

12处。至2035年，中心城区人均有效应急避难场所面积不低于2.0平方米。

保障救援疏散通道通畅。以安旌高速、G330国道、S207省道等对外交通干路为主要救灾干道，保证两侧建筑物倒塌堆积后道路的有效宽度不小于15米。以江村大道、和平路、城东路、城西路等城市主干路为主要疏散干道，以城市次干路为疏散次干道，保证有效宽度不小于4米。

第五节 划定城市四线

划定城市绿线。划定城市绿线0.65平方公里，主要包括中心城区灵芝公园、灵芝广场公园、兔儿山公园、新桥公园、城东公园等。城市绿线严格按照《城市绿线管理办法》相关规定管控，绿线内的用地，不得改作他用，不得违反法律法规、强制性标准以及批准的规划进行开发建设。确因国家重点工程、城市重大基础设施和重大防灾救灾项目建设需要占用绿线，由县自然资源行政主管部门会同园林绿化行政主管部门组织论证，按法定程序审批后，方可调整绿线并制定调整方案。各层级规划应深化落实并严格执行城市绿线各项控制要求。

划定城市蓝线。划定城市蓝线0.57平方公里，主要包括中心城区徽水河、白沙河等主要河流水系。城市蓝线严格按照《城市蓝线管理办法》相关规定管控，一经批准，不得擅自调整。因城市发展和城市布局结构变化等原因，确需调整城市蓝线的，应当依法调整国土空间总体规划，并相应调整城市蓝线。在详细规划阶段，应当依据国土空间总体规划划

定的城市蓝线，规定城市蓝线范围内的保护要求和控制指标。

划定城市黄线。划定城市黄线 0.24 平方公里，主要包括中心城区水厂、污水处理厂、变电站、消防站等设施。城市黄线严格按照《城市黄线管理办法》实施管控，在城市黄线内进行建设活动，应当贯彻安全、高效、经济的方针，处理好近远期关系，根据城市发展的实际需要，分期有序实施。在符合相关规范的前提下，允许新型基础设施建设。在城市黄线范围内禁止进行下列活动：违反国土空间总体规划要求，进行建筑物、构筑物及其他设施的建设；违反国家有关技术标准 and 规范进行建设；未经批准，改装、迁移或拆毁原有城市基础设施；其他损坏城市基础设施或影响城市基础设施安全和正常运转的行为。

划定城市紫线。主要包括中心城区吕巷古井、四方古井、文昌塔古井等 3 处历史建筑。城市紫线严格按照《城市紫线管理办法》实施管控，防止大拆大建破坏文物等各类历史文化遗存本体及其环境。对历史建筑实施原址保护、迁移异地保护、拆除和修缮改造的，应当报县自然资源主管部门会同同级文物主管部门履行相关批准手续，及时纳入国土空间规划“一张图”实施监督信息系统监管。

第六节 加强城市设计

塑造城市特色空间结构。以中心城区为核心、以主要交通走廊为轴线、以徽水河、白沙河为绿轴，以灵芝公园、兔儿山、云盘山为绿楔，形成“山城相依、水城相映、城景相融”山、水、城互融互动的空间形态。老城区遵循小规模渐

进式、有机更新理念，以保护、展示和织补为主，保护老城轮廓、历史轴线和街巷肌理，控制建筑高度和体量，形成老城向外围“由低到高、由密到疏”的空间形态；东部新区鼓励塑造现代化城市形象，加强城市公共空间设计，以形成“中心突出、疏密有致”的空间形态；对城市外围开敞空间内的山林、水体、湿地、农田等构成的生态廊道进行严格管控，加强生态保护与修复，形成城市绿色生态屏障。

加强城市天际线管控。加强重要地区高度特殊管控，优化城市天际线。控制建筑高度不超过山体轮廓的 2/3。滨水地区形成向水面梯度递减的建筑层次。针对老城区，严格控制老城建筑高度；针对滨河、环山等特殊空间，协调建筑高度与地形的关系，控制建筑高度错落有致；针对城东新区、高铁新区等城市中心地标和城市门户地标控制区，支持建设城市制高点或城市地标点，彰显城市活力。加强滨水环山界面控制，加强对徽水河、白沙河等河湖岸线保护和生态治理，提升开敞和通透度，控制开发强度与景观营造。保障环山界面的连续性和完整性，控制建筑高度和形态，避免对山体造成严重遮挡。

加强视线通廊控制。依托灵芝公园、兔儿山、云盘山等城市重要生态节点以及资福禅寺、文庙等城市重要历史文化节点，构建旌德县特色风貌的景观眺望体系。强化眺望点与重要公共空间的若干视线廊道控制，打通县城与周边生态空间的视线关系。突出公共活动中心、河流交汇处、视线廊道焦点、人流聚集区等区域的空间景观设计。

加强城市建筑色彩控制。分类指引居住、行政、商务、商业、工业及文化类建筑色彩，确保建筑色彩与建筑功能相匹配。其中，居住建筑多采用暖灰色系，以塑造温暖的居住氛围。行政商务建筑多用冷色的玻璃及灰色的金属色系，以体现高效。商业建筑的色彩应偏暖色系，以体现活泼。工业建筑大面积偏灰，可适当点缀相对较艳的色块。文化建筑色彩特征应较为明显，可采用或偏艳或偏深的色彩进行组合。

加强城市高度及强度管控。依据旌德县城市风貌特色，综合考虑合理的生态、经济、社会效益，确定五类城市高度与强度管控要求，形成层疏密有度、层次丰富，高低有序的总体空间形态。

第七节 推进城市更新

分片区实施城市更新。中心城区划分 4 大更新片区，重点改造旧厂区、旧村庄、旧商业和旧小区，改善人居环境，保障产业用地供给，完善服务设施配套，促进整体功能品质提升。坚持城市更新片区化推进，促进整体功能提升，老城区重点加强老旧小区、棚户区改造，提升徽水河、白沙河生态景观环境，完善社区服务设施建设，补足基础设施短板。滨水空间重点改造升级老旧商业区，盘活低效用地，结合文教资源优势培育创业、创新、创意产业，强化“文、商、旅、服”等主导功能严控新建项目高度、体量及规模。产业空间重点改造旧厂区，逐步将经开区内传统工业企业、零散小微工业企业进行整合优化，为高端新兴产业发展提供空间载体。

划定城市更新重点单元。在中心城区划定 4 个重点更新

单元，聚焦改善人居环境，完善社区服务设施建设，补足基础设施短板。按照区位功能分为产城融合型和生活服务型 2 大类别，其中产业提升型为新桥园区单元，支持建设产城融合发展新园区；生活服务型为城西单元、城南单元、城东单元，支持建设生活服务宜居地。

第八节 合理利用地下空间

明确地下空间分层建设要求。根据地下工程地质条件、地形自然条件等现状特点，地下空间开发利用分为浅层、次浅层、深层三个层次。规划期内，地下空间开发利用深度以浅层开发为主，主要安排停车、商业服务、公共步行通道、人防、地下综合管廊以及城市的水、电、暖、燃气、通讯通信等市政公用设施等。部分重点建设项目、人防工程设施、公用设施地下空间利用可达到次浅层。深层地下空间作为远景开发空间。

优化地下空间利用重点区域布局。以城市地质调查为基础，构建与城市空间功能布局相适应的地下空间布局。地下空间利用以中心城区公共中心、重要功能地段为核心，通过重点地区地下空间的开发促进和带动周边地区发展。鼓励老城区及其他已建地区根据实际情况通过存量改（扩）建方式充分利用地下空间，弥补社区公共服务短板。重点以老城城市更新改造片区为重点，开展地下空间建设，结合集约节约用地、完善人防设施的需求，因地制宜开发利用。规划至 2035 年，中心城区人均地下空间建筑面积 4 平方米以上。

促进地下空间综合开发。在满足设施功能布局、消防、

安全和环保的前提下，鼓励水质净化厂、变电站、高压输电线、给排水泵站、通信机房和垃圾转运站等设施采用地下建设模式，消除邻避效应，增加绿化空间，提升环境品质。引导产业园区开展立体空间开发利用，在确保生产安全、公共安全和环境安全的前提下，鼓励工业项目利用地下空间建设仓储、停车设施以及生活配套等设施。

第九章 保护传承文化与自然价值，彰显山水旌德魅力

加强对旌德县自然和历史文化遗产空间的保护，促进自然和历史文化遗产的活化利用，让绿水青山出颜值，金山银山有价值，彰显旌德城乡特色风貌。

第一节 严格划定历史文化保护线

加强历史文化保护底线约束。依据相关保护规划，统筹划定包括文物保护单位范围和建设控制地带、历史文化名村保护范围、地下文物埋藏区、不可移动文物、城市紫线等在内的历史文化保护线，并纳入国土空间规划“一张图”，实施严格保护。对纳入历史文化遗产保护名录、暂不具备划定历史文化保护线条件的，加强部门协同，及时落实动态补划。历史文化保护线内的各种活动管理应按照《文物保护法》《历史文化名城名镇名村保护条例》《城市紫线管理办法》等有关规定进行。

第二节 整体保护自然和历史文化遗产空间

构建自然与历史文化遗产保护空间体系。整合自然遗产和文化遗产保护的空间要求，构建遗产保护空间体系，以保护促发展。构建以江村国家历史文化名村、中国传统村落为引领，江村、朱旺村、乔亭村、仕川村、庙首村、合锦村、玉屏村、大礼村、隐龙村等 9 处中国传统村落为核心，8 处省级传统村落、20 处历史建筑、90 处各级文物保护单位、221 处尚未核定公布为文物保护单位的不可移动文物等物质文化遗产以及 4 处省级传统技艺、1 处省级传统美术、1 处省级民间、5 处市级传统技艺、1 处市级传统舞蹈、1 处市级民俗、1

处市级传统医药等非物质文化遗产为补充的历史文化遗产保护体系。加强具有徽文化特征的历史文化聚落整体保护，统筹安排土地利用布局，提升保护、展示与利用价值，配套完善服务设施。着力发掘历史文化资源，持续培育挖潜一批历史文化名村，有序开展历史地段、历史建筑普查认定。推进相关专项规划编制，深化细化有关安排。

整体保护自然和历史文化遗产空间。整体保护山水环境，保护与历史文化遗产相关联的生态空间，加强鳊山、石壁山、黄高峰、云盘山等山体绿化，加大森林抚育、退化林修复力度。加强徽水河、玉溪河等具有重要历史价值的水系保护，因地制宜修复河湖自然岸线，完善水系网络。保护与历史文化遗产相关联的农业空间，保护盆地、河谷的田园，山地的梯田、茶园、竹海等农业景观。保护旌歙古道串联自然和历史文化遗产的线性空间。

加强历史文化遗产空间管控。避免集中建设对历史文化遗产及其环境造成负面影响。实行“先考古、后出让”制度，在依法完成考古调查、勘探、发掘前，原则上不予收储入库或出让。历史文化名村核心保护范围和历史建筑保护范围内，除必要的基础设施和公共服务设施外，不得进行新建、扩建活动，新建、改建建筑在高度、体量、色彩等方面应与整体风貌相协调，与各类保护对象相关的建设项目应符合保护规划要求。文物保护单位保护范围内不得进行其他建设工程或者爆破、钻探、挖掘等作业，文物保护单位建设控制地带内进行建设工程，不得破坏文物保护单位的历史风貌，工程设

计方案应当按照文物保护单位的级别履行相应报批程序。

增强文化遗产空间安全韧性。开展重要文化遗产的灾害专项调查与危险性评估，布局安全缓冲空间和风险管控重点区域，提升文化遗产对各类灾害的应对能力，重视历史防洪构筑物、码头等的保护与利用，合理确定防洪标准；保障消防通道贯通，创新文化遗产防火举措，避免文化遗产的完整性和真实性遭受破坏。

第三节 彰显山水画卷特色的国土空间魅力

构建国土空间魅力格局。以自然环境和地域文化为基底，加强区域性整体保护，重点保护和塑造好马家溪国家森林公园、徽水河、白沙河等山水资源。整合历史文化资源，统筹协调整体保护，重点加强徽文化塑造，构建“三屏环抱两核，三轴纵贯一区”的国土空间魅力格局，促进区域历史文化遗产与自然生态和城镇乡村融合发展，支持建设徽文化、红色文化展示利用空间和廊道。

系统推进自然和历史文化遗产活化利用。加强自然景观与历史文化遗产的综合展示利用，以县域历史文化名村、传统村落、历史建筑、重要文物以及各类遗产为基础，在不对历史文化资源和生态功能造成破坏的前提下，充分利用县域道路交通网络，串联历史文化、自然山水和乡村特色资源。保障适度的参观旅游和相关必要的公共设施建设用地需求，强化历史文化遗产周边环境风貌塑造，促使其与历史文化景观和谐一致，不断提升国土空间魅力。

保障重大旅游廊道建设用地需求。依托旌德丰富的生态

资源和文化资源，设计自然山水游、生态康养游、文化研学游、红色教育游、乡村休闲游、非遗体验游等精品旅游线路，把分散的景区景点串成线、连成片，充分展示旌德山水格局、生态景观、文旅业态等，加强旅游线路周边旅游服务设施用地保障。

第四节 加强城乡特色风貌指引

彰显“诗意山水”特色风貌。保护“山、水、林、田”自然生态底色，以九华山余脉、黄山余脉、天目山余脉构成皖南生态屏障，保护多样化的山地生态环境，强化临山景观界面，形成群山环绕的生态底色。以徽水河、白沙河等为骨架，保护现状水系，形成横贯南北的蓝绿空间走廊，塑造多样化的水系景观。保护林田生态本底，将森林、田园作为城镇发展的底色，展现山水林田城交织的生态景观。

加强城乡风貌管控。顺应自然格局，坚持生态优先、绿色发展，因形就势突出蓝绿共生的城市山水特色风貌。加强乡村地区风貌塑造，推动和美乡村建设，促进村庄整体风貌与周边自然环境相协调，营造富有旌德特色的乡村景观格局。

第十章 强化空间保障，提升基础支撑能力

坚持适度超前、统筹推进，协调重大基础设施布局，提升基础设施运行保障能力，构建集约高效、智能绿色、安全可靠的现代化基础设施体系。

第一节 构建高效便捷的综合交通网络

建设区域综合交通廊道。以“高速铁路、高速公路”双高系统为支撑，构建多向链接的区域交通一体化格局，支持合肥-旌德-杭州通道、南京-芜湖-旌德-黄山通道、扬州-镇江-宣城-旌德通道等区域综合交通廊道（京福高铁、芜黄高速、安旌高速、旌绩高速、G205 国道、G330 国道等）建设，保障交通用地及附属服务设施用地需求。

建设综合交通枢纽。规划旌德高铁站、旌德客运站作为县域交通枢纽。加快推进安旌高速、旌绩高速建设，规划县域布局 4 个高速出入口；加快推进 G205 国道、G330 国道等国省道改线拓宽，形成县域骨干交通网状空间布局；加强客运枢纽与高铁、对外长途客运的空间联系，强化多式联运，提高县域交通换乘便利性。加快推进旌德通用机场建设，预留飞行培训、旅游观光、低空运动、飞防护林、医疗救援等功能用地空间。

保障完善的公路交通网络建设。形成纵横贯通的“十字形”高速路网格局，支持新建安旌高速和旌绩高速，增设 2 处高速出入口。完善提升县域国省道干线交通网络，支持改造提升 G330 旌阳至蔡家桥段、G330 三溪至黄花岭段、G205 江村至洪川段、G205 新建至玉屏段、G205 三溪至白地段、

S472 版桥至南元段、S472 版书至水北村段、S207 方塘至长安段、S456 绩谭公路旌德段等普通国省干线公路，提升县域范围内国省道的通达度和便利性。构建环网状的县乡道交通网络，支持加强县域镇村交通联系，改扩建 X601（华蔡路）、X602（桥仕路）、X603（红白路）、X604（浙兴路）、X605（玉双路）、X606（乌叶路）、X607（蔡江路）、X608（白兴路）、X609（孙坎路）、X610（云俞路）、X611（马家溪国家森林公园循环路）、X612（方高路）、X613（上游水库路）、X614（兴毛路）、X615（白柏路）、X616（龙水路）、X617（梅登路）等 17 条县道。

第二节 保障安全可靠的水利设施网络建设

保障区域水利工程实施建设。支持建设旌德县浣溪水库、夹岩岭水库、宝塔山水库、东川水库、青川水库、蒲溪水库。推进抗旱应急水源工程、旌德县中小河流治理工程、白沙河、篁嘉河、山坝河清淤疏浚与生态修复工程、浣溪河流域综合治理项目、旌德县徽水河及白沙河城区段治理工程；完成洋滩水电站扩建工程，提升区域水资源配置能力。

第三节 构建低碳多元的能源保障体系

支持可再生能源项目建设，优化能源结构。支持推进能源结构优化调整，推动风电、光伏发电、水电等可再生清洁能源发展，加快形成多元化的新能源和可再生能源开发利用体系。重点保障蔡家桥抽水蓄能电站和兴隆抽水蓄能电站等水电项目建设。

支持建设保障有力的供电系统。构建以骨干电网电源清

洁输入为主、区内发电为辅的供电格局，依托区域高压电网，构筑县域 110kV 线路骨干供电网络，35kV、10kV 供给城镇及城乡居民点，完善城乡供电网络及设施，保证城乡电力供应。积极引入风电、光电等可再生能源，作为片区内电力供应的重要来源，形成跨区域、远距离、大容量的绿色电力输送体系。至 2035 年，规划 220kV 变电站 2 座、110kV 变电站 3 座、35kV 变电站 8 座，其中新建 35kV 兴隆变电站 1 座。供电可靠率达到 99.99%。

预留重大设施廊道。加强高压输电通道的保护和管理，构建 800kV 白鹤滩-浙江特高压、800kV 宁夏灵州-绍兴特高压、220kV 琴旌线、220kV 琴梓线、220kV 梓雄线、220kV 梓上线、220kV 梓旌线、220kV 河梓线等八条重大基础设施综合廊道。新增 220kV 以上廊道尽可能利用现有高压走廊，避免切割建设用地。800kV 高压输电廊道按 80-90 米预留、220kV 高压输电廊道按 40 米预留。加强天然气长输管线的保护和管理，长输管线两侧的安全防护距离按 200 米预留。

第四节 构建绿色智慧的基础设施网络体系

支持建设健康循环的供水系统。建立从源头到龙头的城乡一体化供水保障体系。全面提升城乡供水水源、水厂、输水、配水四大环节的安全保障水平，构建“多中心供给、组团式保障、网络化输配，集约型调度”供水模式，不破供水隶属、打破供水边界。为保障用水安全，规划采用一主一备水源地，保障用水安全，水源为区域范围内大型优质水库和主要水系。统筹水资源利用，考虑再生水资源，满足城乡生

活、工业、农业及环境用水需求。增加城乡水资源供给。加快城乡供水设施建设，完善城镇及乡村供水管网，实现城乡自来水普及率达到 90% 以上。努力改善城乡生活饮用水水质，确保居民生活饮用水安全。加强城乡备用水源建设，增强供水安全可靠。至 2035 年，全县共设水厂 12 座。

支持建设雨污分流的排水系统。完善雨污分流的雨水工程系统。加强城镇排水河道、排涝渠、雨水调蓄区、雨水管网和泵站等工程建设，实现城镇地区雨水系统全覆盖。近期城镇新区采用雨、污分流制，老城区结合旧城改造增设污水管道或沿河布设截流管，形成截流式合流制排水系统，远期统一达到雨污分流制。各镇根据现状地形地貌和规划道路网竖向控制标高，科学划分雨水排水分区，雨水排水坚持就近排放原则，同时应增强雨水调蓄的建设，并控制雨水初期污染。城镇建设应融入海绵城市设计理念，加强调蓄水体的建设，促进城市的可持续发展。

优化污水处理与再生水利用设施布局。坚持集中和分散相结合、截污和治污相协调，完善污水收集处理及污泥处理设施建设，提高处理水平，提升再生水品质，扩大再生水应用领域。加强城乡结合部和村镇污水管网建设，提高农村地区污水处理设施的覆盖率，镇及大型居民点建设小型污水处理系统，处理后用于农业用水及景观绿化用水。至 2035 年，工业园区建设需按照循环经济要求，努力实现内部水循环利用，提高水资源重复利用率。工业废水必须经过处理达标后排放。至 2035 年，建设污水处理厂 11 座。

支持建设智能安全的通信系统。加快推进 5G 网络建设，构建城镇智能治理体系。健全城镇智能民生服务，搭建普惠精准、定制服务的智能教育医疗系统，支持建设以人为本、全时空服务的智能社区。支持新型信息基础设施建设，保障“5G+智慧工程”建设，助推经济社会高质量发展。支持信息基础设施升级，保障全县 5G、千兆光网、5G+工业互联网、工业互联网网络、标识解析等新型信息基础设施建设空间。适度超前布局 5G 基站等新型基础设施，统筹推进 5G 网络建设，优先实现城镇建成区、开发园区、热点区域以及重点企业覆盖。加快农村光纤宽带和移动互联网发展，推动低频 5G 网络向农村及偏远地区延伸，促进农村地区光纤宽带改造提速，推动千兆光网向乡镇部署。至 2035 年，5G 网络覆盖率 100%，宽带用户比例达到 100%。

支持建设安全可靠燃气系统。积极发展天然气，形成“川气东送”天然气为主、液化石油气为辅的多气源供应格局，提高供气安全性。以旌德县天然气气源引入线工程为主要气源，LNG 为调峰应急气源，新建仕川-俞村-县城的高压输气干管，沿 G330 国道走向敷设，管径为 DN250，压力为 6.3MPa，以满足天然气输配要求。仕川村新建燃气首站、俞村镇新建燃气阀室调压站、中心城区新建燃气末站。实现城镇燃气气化率和管道天然气气化率超过 99%，管道天然气气化率 90% 以上，村庄燃气气化率 90%，管道天然气气化率 40% 以上。

支持建设先进专业的环卫系统。以“减量化、无害化、

资源化”为基本要求，全面实施垃圾源头分类减量，健全固废分类投放、收集、运输、处理体系，加强固体废弃物和垃圾处置，大力推进工业固体废物控制，全力实施危险废物污染控制，强化建筑垃圾安全处置和回收利用，强化渣土和剩余污泥的安全处置。实施分类收集，促进生活垃圾减量化、无害化和资源化，积极推进建筑垃圾资源化利用，统筹规划、合理布局各类城乡环卫设施。至 2035 年，城镇生活垃圾无害化处理率达到 100%，生活垃圾焚烧处理率达到 95%，工业固体废物无害化处理率达到 100%，危险废物安全处理率达到 100%，建筑垃圾综合利用率达到 50% 以上，城镇生活垃圾回收资源利用率达到 50% 以上。规划保留孙村镇玉屏村德山里生活垃圾填埋场、扩建板桥村白毛冲生活垃圾填埋场，各镇规划建设 1 处垃圾中转站。

第五节 完善安全韧性的综合防灾体系

划定地质灾害风险防治分区。依据地质灾害易发性将全县划分为高风险区、中风险区和低风险区。地质灾害高风险区面积为 0.51 平方公里，占县域国土面积的 0.06%；地质灾害中风险区面积为 285.10 平方公里，占县域国土面积的 31.43%；地质灾害低风险区面积为 621.40 平方公里，占县域国土面积的 68.51%。对高风险区域和中风险区域的重点防治区段，采用工程治理，避险搬迁、排危除险等措施消除灾害影响。依据地质灾害危险程度、人口分布、受威胁人口等因素，将旌德县划分为重点防治区、次重点防治区和一般防治区三个大区，其中，重点防治区面积 0.51 平方公里，占县域

国土面积的 0.06%；次重点防治区面积 290.99 平方公里，占县域国土面积的 32.08%；一般防治区面积 615.51 平方公里，占县域国土面积的 67.86%。

明确防洪排涝标准。至 2035 年，旌德县中心城区防洪标准为 50 年一遇，排涝标准 20 年一遇；各镇人民政府驻地防洪标准为 20 年一遇，排涝标准 10 年一遇；各乡村防洪排涝标准结合乡村防护区的防护等级和防洪标准并结合当地实际情况综合制定。

推进防洪排涝工程建设。实施徽水河防洪治理工程，推进白沙河、玉水河、山坝河系统治理，实施中小河流重点河段治理。推进白沙水库改扩建和浣溪水库建设，充分发挥水库防洪功能。推进重点易涝区排涝泵站建设，加快构建测雨雷达、雨量站、现地监测预警设备建设，加大山洪灾害防治。

加强洪涝风险控制线管控。恢复、预留自然河湖水系行洪空间，优化城市和区域洪涝灾害风险防控设施布局。将旌德县徽水河部分河段划入洪涝风险控制线，提高流域防洪能力。洪涝风险控制线内限制人口迁入，严格控制非防洪项目建设，确需新建、改建、扩建非防洪项目，必须符合防洪要求。

保障防震减灾工程建设。旌德县地震基本烈度为 VI 度，新建、扩建、改建建设工程，应当达到抗震设防要求。重大建设工程和可能发生严重次生灾害的建设工程，应当进行地震安全性评价，并按照经审定的地震安全性评价报告确定的抗震设防要求进行抗震设防。其他建设工程，应当按照地震

动参数区划图或者地震小区划图所确定的抗震设防要求进行抗震设防。学校、幼儿园、医院、养老院、大型商场、公共娱乐场所、体育场馆等人员密集场所的建设工程，应当按照国家规定在当地房屋建筑抗震设防要求的基础上提高一档进行抗震设防。

保障应急避难设施工程建设。按照平灾结合、综合利用、分期实施的原则，利用广场、公园、绿地、体育场馆、学校运动场等公共场所，规划建设应急避难场所。至 2035 年，规划全县 II 类应急避难场所 3 处，规划全县 III 类应急避难场所 21 处。同时构建以救援主通道、疏散主通道、疏散次通道和一般疏散通道为主体的分级疏散救援通道体系。

保障消防设施工程建设。围绕支持建设“5 分钟灭火救援圈”的目标，推动县镇两级消防设施建设。消防站布局以接到出动指令后 5 分钟内到达辖区边缘、责任区面积按国家规定以 4-7 平方公里确定。至 2035 年，依托旌德县中心消防站，逐步完善镇村消防设施，各镇组建专门的消防队，各中心村（新型社区）组建微型消防站。全面达到国家关于消防建设标准和规范的要求，增强全县抗御重大火灾的能力，提高抗御高层、地下建筑、大型商场火灾能力。

保障重大公共安全体系建设。坚持“预防为主、医防融合、平急结合、联防联控”的原则，构建功能完善的传染病救治网络。健全重大疾病医疗保险救助制度和应急物资保障体系，县级层面，重点落实布局公共卫生用地和应急疫情防控用地。镇村层面，以居住人口 2000-5000 人为标准划定独

立的疫情隔离单元或一个行政村为一个疫情隔离单元。每个隔离单元应建立健康信息工作站、医疗救助站、物资发放站和小型隔离区。至 2035 年，支持建设县-镇两级医疗救护中心、疫情防控中心网络，完善社区配套设施。

保障生命线应急物资储备建设。提升生命线廊道综合抗灾能力，保障市政能源廊道，优化完善城镇供水、排水、燃气、热力、电力、电信等重要设施的布局与建设标准，加强周边规划控制。推动形成以县级储备为支撑，镇、村（社区）储备为补充的应急物资储备保障格局，使全县现状镇、村（社区）应急物资储备站点基本实现全覆盖。规划期内推进县级综合性应急物资储备库、县级医疗卫生应急物资储备库建设。

加强危险品生产和仓储的安全防控。生产、储存易燃易爆化学物品的工厂、仓库（包括储罐和堆场），必须设置在城区边缘的独立安全地区，确保其与周边建（构）筑物的安全间距。现状危化企业确实存在搬迁困难的，应采取缩短消防设施响应时间、增加危化企业安全防护距离、增加疏散通道等措施。合理确定危险化学品企业外部安全防护距离，严禁在安全防护距离内建设无关设施和居住建筑。

第十一章 加强空间链接，促进区域协调发展

旌德县地处皖南腹地，区位条件得天独厚，生态资源丰富优良，旌德县应发挥区位和生态优势，加强生态保护和区域协调发展。

第一节 融入区域生态保护修复

支持建设长三角生态保护样板新高地。旌德县地处皖南山区腹地、皖南斜列三大山系黄山山脉东部，生态条件得天独厚；充分贯彻生态优先、绿色发展理念，落实上位规划提出的区域生态保护要求，继续加强生态保护与修复，严守生态保护底线，修复生态保护系统，共筑区域生态本底。

第二节 保障区域生态文旅空间

支持大黄山世界级休闲度假康养旅游目的地建设。积极融入皖南国际文化旅游示范区建设，依托旌德县优越的区位条件和独特的资源禀赋，加强与周边毗邻市县在文化旅游资源方面的互联互通和共建共享，积极盘活存量集体土地，促进城乡联动，保障文旅用地需求，形成富有文化生态魅力的城乡空间。

支持泾县-旌德-绩溪共保共建生态文旅走廊建设。旌德县作为生态保育重点区，加强对黄山山脉、徽水生态廊道的保护，修复被破坏山体、保护生物多样性，提高水源涵养和水土保持能力；重点发展茶、林等特色农产品，加强徽文化等各类历史文化资源的保护利用；大力发展全域旅游，重点加强沿路、沿河旅游服务设施建设，保障各类文旅产业用地需求。

第三节 推动基础设施一体化建设

支持增强区域交通基础设施建设。支持高速公路建设，形成“十”字型高速路网骨架，加快高铁、高速融入区域交通互联互通大格局，加强与上海、南京、杭州、合肥等大城市快速交通联系，推动人流、物流、资金流、信息流等便捷有序流动。支持 G330 国道、G205 国道等改造升级，加强旌德与绩溪、泾县、黄山区等周边市县交通联系。

支持区域基础设施共建共享。支持适度超前，合理预留高速公路、国省干线、铁路、通航机场、天然气管网、电力能源供应、垃圾焚烧发电等区域基础设施建设用地扩展需求，不断完善网络、扩大能力、提高水平，实现跨行政区域互联互通。

第十二章 完善实施保障，提高空间治理现代化能力

坚持党中央集中统一领导，按照“统一底图、统一标准、统一规划、统一平台”的要求，健全相关配套政策，强化规划传导和用途管制，实现规划全生命周期管理，提升国土空间信息化管理水平，保障规划实施顺利完成。

第一节 加强党的领导

坚持党的全面领导。深入学习贯彻习近平新时代中国特色社会主义思想，深刻领会“两个确立”的决定性意义，增强“四个意识”、坚定“四个自信”、做到“两个维护”，不断提高政治判断力、政治领悟力、政治执行力，充分发挥党总揽全局、协调各方的领导核心作用，把党的领导贯彻到国土空间规划编制实施全过程各领域各环节。

夯实各级党委政府责任。落实全县各级党委和政府国土空间规划管理主体责任。明确职责分工，形成推进实施的共同责任机制。坚持“多规合一”，强化规划严肃性，规划一经批准，任何部门和个人不得随意修改、违规变更。加强领导干部的国土空间规划管理培训，防止换一届领导改一次规划。

加强部门协同。自然资源部门具体负责规划实施的指导和监督，发展改革、教育、科技、经济信息化、民政、司法、财政、生态环境、住房城乡建设、交通运输、农业农村、水利、文化旅游、卫生健康、应急管理、林业、人民防空、数据资源及其他有关部门切实履行职责，强化制度机制设计，统筹重大政策研究和制定，协调解决国土空间保护开发中的

重大问题。

实施重大事项报告制度。规划实施中遇有重大战略调整、重要目标变化等重大事项，及时按程序向县委县政府请示报告，确保重大决策部署落实到位。

第二节 强化规划传导与用途管制

建立“两级三类”国土空间规划体系。“两级”即县级国土空间规划和镇级国土空间规划；“三类”即总体规划、详细规划和相关专项规划。构建规划编制审批体系、实施监督体系、政策法规体系和技术标准体系。县级国土空间规划是对市级国土空间规划的落实，由县人民政府组织编制并实施；镇级国土空间规划，是镇级政府对上级国土空间规划要求的细化落实和具体安排，由镇级人民政府组织编制并予实施。相关特定行业涉及空间布局的专项规划，由行业主管部门会同自然资源管理部门共同组织编制。

镇规划指引。各镇应根据主体功能定位，严格保护耕地和永久基本农田，加强生态修复，落实县级总体规划确定的规划目标、重要控制线、规划分区、功能布局、要素配置等规划内容。

详细规划指引。为落实本规划确定的管控和建设要求，建立科学有效的传导机制，县域划定 82 个详细规划单元，细化总体规划向详细规划的传导内容。结合管理政策和功能分区，对单元进行分区分类指引。规划管控分区为城镇重点地区、城镇一般地区、乡村地区。其中，城镇重点地区主要指公共活动中心区、交通枢纽区、产业园区核心区和绿地景观

核心区等，应结合地区特点，开展城市设计。城镇一般地区是重点地区以外区域，包括居住生活区、工业发展区、物流仓储区等，详细规划编制内容包括底线管控、用地布局、公共服务设施、综合交通、绿地与开敞空间、公用设施和综合防灾设施规划等。乡村地区是县域城镇地区以外区域，主要以农业、生态和乡村居住功能为主，乡村地区主要编制村庄规划。按照单元主导功能差异对单元进行分类，主要分为城市更新单元、综合开发单元、乡村单元。

统一国土空间用途管制。在统筹划定耕地和永久基本农田保护红线、生态保护红线、城镇开发边界等空间底线的基础上，根据空间主导功能，细化确定用途管制要求。分类详细制定不同区域的准入条件、开发强度，明确允许、限制、禁止的产业和项目类型清单，制定不同空间、不同用途的转换规则，明确转换方向、条件和管理要求等，统筹地上地下空间，建立健全全域、全要素、立体化国土空间用途管制制度。健全完善用途管制全周期监测、监管机制，对用途管制实施情况实行监督考核。

专项规划指引。明确专项规划编制目录清单，按照“统一底图、统一标准、统一期限、统一平台”要求，分类别开展国土空间专项规划编制。资源保护与利用类专项规划要统筹考虑资源保护底线及利用上限，推进自然资源利用总量管理；市政设施类专项规划要强调衔接协调、共建共享、提质增效；公共设施类专项规划要注重提标扩面、优化布局，提高公共服务均衡性和可及性水平；产业与城乡发展类专项规

划要促进区域产业协同，加快城乡融合和产城融合发展；交通类专项规划要注重区域交通和城市内部交通联通，完善立体综合交通网络布局；公共安全类专项规划要注重城市安全韧性建设，全面提升城镇安全保障水平。专项规划在编制和审查过程中应加强与市级国土空间总体规划的衔接，不得违背总体规划确定的空间战略、总体目标、国土空间布局、约束性指标、重大政策等强制性内容。专项规划批复后应及时向市自然资源主管部门汇交标准数字化成果，逐级纳入省国土空间基础信息平台统一管理，叠加到国土空间规划“一张图”。

统一国土空间用途管制。在统筹划定耕地和永久基本农田保护红线、生态保护红线、城镇开发边界等空间底线的基础上，根据空间主导功能，细化确定用途管制要求。分类详细制定不同区域的准入条件、开发强度，明确允许、限制、禁止的产业和项目类型清单，制定不同空间、不同用途的转换规则，明确转换方向、条件和管理要求等，统筹地上地下空间，建立健全全域、全要素、立体化国土空间用途管制制度。健全完善用途管制全周期监测、监管机制，对用途管制实施情况实行监督考核。

完善年度利用计划管理。依据国土空间规划，统筹相关专项规划的空间需求，结合经济社会发展水平和节约集约用地状况等，科学编制土地等自然资源年度利用计划，统筹增量和存量，完善规划实施的时序管控。坚持“项目跟着规划走，要素跟着项目走”的原则，严格按国土空间规划供给建

设用地指标。在城镇开发边界内的增量土地使用上，为“十五五”“十六五”期间至少留下 35%、25%的增量用地。在年度增量土地使用规模上，至少为每年保留五年平均规模的 80%，其余可以用于年度间调剂，但不得突破分阶段总量控制，以便为未来发展预留合理空间。加强土地利用年度计划执行情况评估考核，新增建设用地计划指标实行指令性管理，不得突破。

第三节 用好国土空间基础信息平台

用好国土空间规划“一张图”。在统一底图的基础上，整合国土空间总体规划、详细规划和专项规划成果，逐级汇交纳入省国土空间基础信息平台，形成国土空间规划“一张图”，为统一国土空间用途管制、实施建设项目规划许可、强化规划实施监督提供依据和支撑。

加强行政审批动态监测。优化国土空间用途管制行政审批流程，以国土空间总体规划、详细规划及专项规划为依据，整合土地和规划审批事项、提升审批效率，实现统一受理、统一审核、统一报批、统一出具批文。完善建设用地使用权转让、出租、抵押二级市场，完善土地市场交易规则和服务监管制度，搭建统一土地市场交易平台。依托国土空间开发利用和保护的统一信息监管平台，实施用途管制监督管理。建立国土空间动态监测指标体系，完善预警和动态监测机制。

第四节 完善规划实施配套政策和机制

强化耕地保护政策。建立健全耕地保护和粮食安全责任制，地方党委和各级政府逐级签订耕地保护和粮食安全责任

书，实行党政同责、终身追责。将耕地保护目标责任纳入党政领导干部综合考核评价内容。建立储备补充耕地数据库，严格入库耕地数量、质量核查与监管。完善补充耕地全省交易平台，规范补充耕地指标调剂管理，统筹实现全省耕地保护目标。

探索生态保护和补偿机制。落实国家国土空间开发保护制度和主体功能区配套政策，建立市场化、多元化生态补偿机制。完善生态环境长期跟踪监测和定期评估考核体系。建立生态环境保护社会共同参与制度，积极引导全社会参与生态空间保护、建设和监督。引入高效率、多样化的生态环境管治模式。按照新安江流域生态补偿机制，探索建立水、田、林保护与建设的综合生态补偿机制。

健全旅游产业发展空间政策。积极盘活存量资源，鼓励利用闲置农房、宅基地、存量工业用地等发展生态文化旅游及相关产业，支持市场主体在不改变用地主体、规划条件的前提下利用旧厂房、旧设施、旧仓库提供旅游休闲服务，支持使用未利用地、废弃地等建设旅游项目。拓展自然资源使用权，对集中连片开展生态修复达到一定规模和预期目标的生态保护修复主体，允许依法依规取得一定份额的自然资源资产使用权，其中以林草地修复为主的项目，可利用不超过3%的修复面积，从事旅游、康养、体育等产业开发。

创新国土空间治理政策。充分利用市场逻辑和资本力量推进国土空间治理。建立城乡建设用地增减挂钩流转机制，促进城乡建设用地增减挂钩、全域土地综合整治产生的节余

指标在全市范围流动。鼓励原土地使用权人、外来资本联合开展城镇低效用地再开发。鼓励市场主体参与全域土地综合整治，将整治验收后腾退的建设用地由市场主体开发使用。

第五节 实施规划全生命周期管理

建立规划动态评估调整机制。按照定期体检和五年一评估的要求，建立健全规划实施监测评估预警机制，定期开展监测评估，重点评估规划的主要目标、空间布局、重大工程等执行情况以及各县（市）对市级国土空间规划的落实情况，将评估结果作为规划实施监督考核的重要依据。依据发展规划和国土空间规划评估结果，对国土空间规划进行动态调整完善。

严格执法监督和考核。坚决维护规划的严肃性和权威性，将国土空间规划执行情况纳入自然资源执法督察，及时发现和纠正违反国土空间规划的各类行为。构建规划监督、执法、问责联动机制，创新监管手段，强化监督信息互通、成果共享，形成各方监督合力。加强纪检监察机关监督，对失职失责的领导干部依规依纪依法严肃问责、终身问责。

加强科技创新和人才培养。加强国土空间规划理论、方法和技术研究，加快国土空间规划专业人才培养。根据“放管服”改革要求，充实基层规划管理人员队伍，定期开展从业人员技术培训和继续教育。

健全公众参与机制。建立国土空间规划的全过程公众参与制度，国土空间规划的制定、实施、修改和监督检查应当向社会公开，充分听取公众意见，发挥专家作用，坚持科学

决策。规划全过程采取政府组织、专家领衔、部门合作、公众参与的方式；规划实施过程利用各类媒体和信息平台，广泛搜集公众和社会各界对规划实施情况的意见和建议。

第六节 近期行动计划

做好近期规划实施安排。加强国土空间规划与国民经济和社会发展规划衔接，落实“十四五”项目建设安排，以解决问题和实施成效为导向，聚焦关键空间，实现重点突破，重点实施生态修复、土地综合整治、城市更新、基础设施提升、公共服务设施完善等五项近期行动及项目。

实施生态修复行动。推动山水林田湖草沙系统治理，强化绿色生态屏障保护修复，实施山区水土流失重点区、露天矿山开采区和河流生态修复。实施徽水河、白沙河等沿线建设，实施高铁、高速防护林和森林抚育工程，实施关闭的石材加工场地等矿山修复工程。

实施土地综合整治行动。开展全域土地综合整治，优化高标准农田建设。加大城镇低效用地再开发、闲置土地处置、棚户区改造力度，逐步提升城镇土地节约集约利用水平。实施全域高标准基本农田建设重点工程，实施农村建设用地综合整治、城镇低效用地再开发工程。

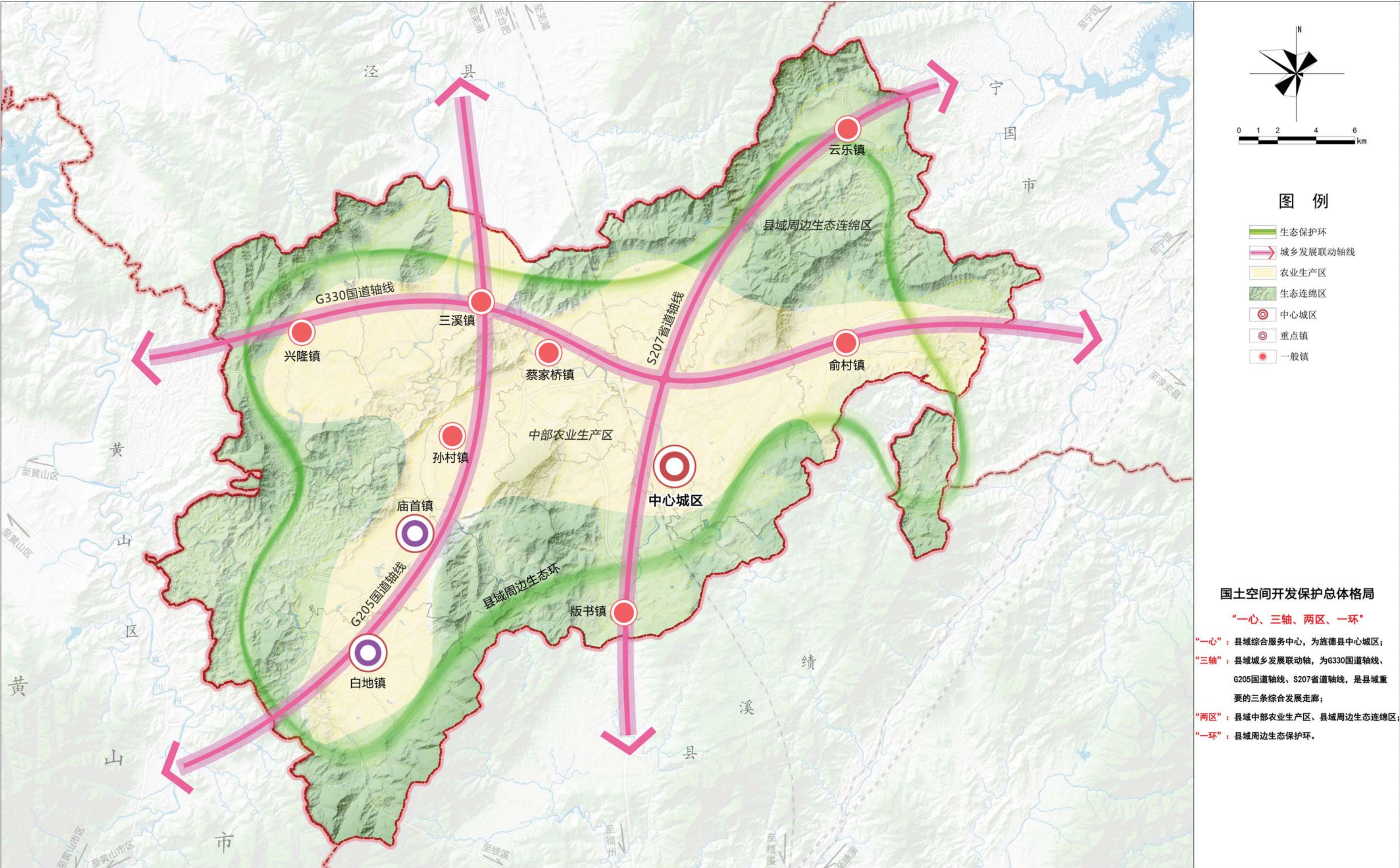
实施城市更新行动。围绕城市功能品质提升，实施中心城区城市更新行动，不断优化城市功能、结构和布局，全面改善城市人居环境。推进安居工程建设，实施危房整治、老旧小区、棚户区改造。实施中心城区徽水河、白沙河景观带提升改造，新建、改造提升城市公园、口袋公园。

实施公共服务设施提品提质行动。实施幼儿园、中小学、医院和社区卫生服务中心、文化艺术中心、居家养老服务站等公共服务设施新建扩建项目，建设停车场、新能源汽车公共充电桩。提升高铁站前广场建筑风貌。建设物流配送中心，实现物流配送集中收转，推进农村物流点建设。推进兔儿山坑道式基本指挥所建设。

实施基础设施提升行动。完善交通基础设施建设，实施安旌高速建设，实施 G205 白地和孙村段、S472 祥云段、S207 云新段等普通国省干线公路改造，加快推进旌德通用机场建设。加强水利能源设施建设，实施浣溪水库等重点水库及徽水河防洪治理项目，实施天然气引入线工程等能源建设，实施泾绩旌生活垃圾焚烧发电等可再生能源建设工程。新建环城东路南北延伸段、乔亭路东延段、梓山路二期、兔儿山东路等主次干道，改造城东路、城西路（客运站至新桥段），实施云盘山区域截洪工程，提升改造中心城区污水处理设施，加强地下管网建设与维护，统筹规划建设地下综合管廊。

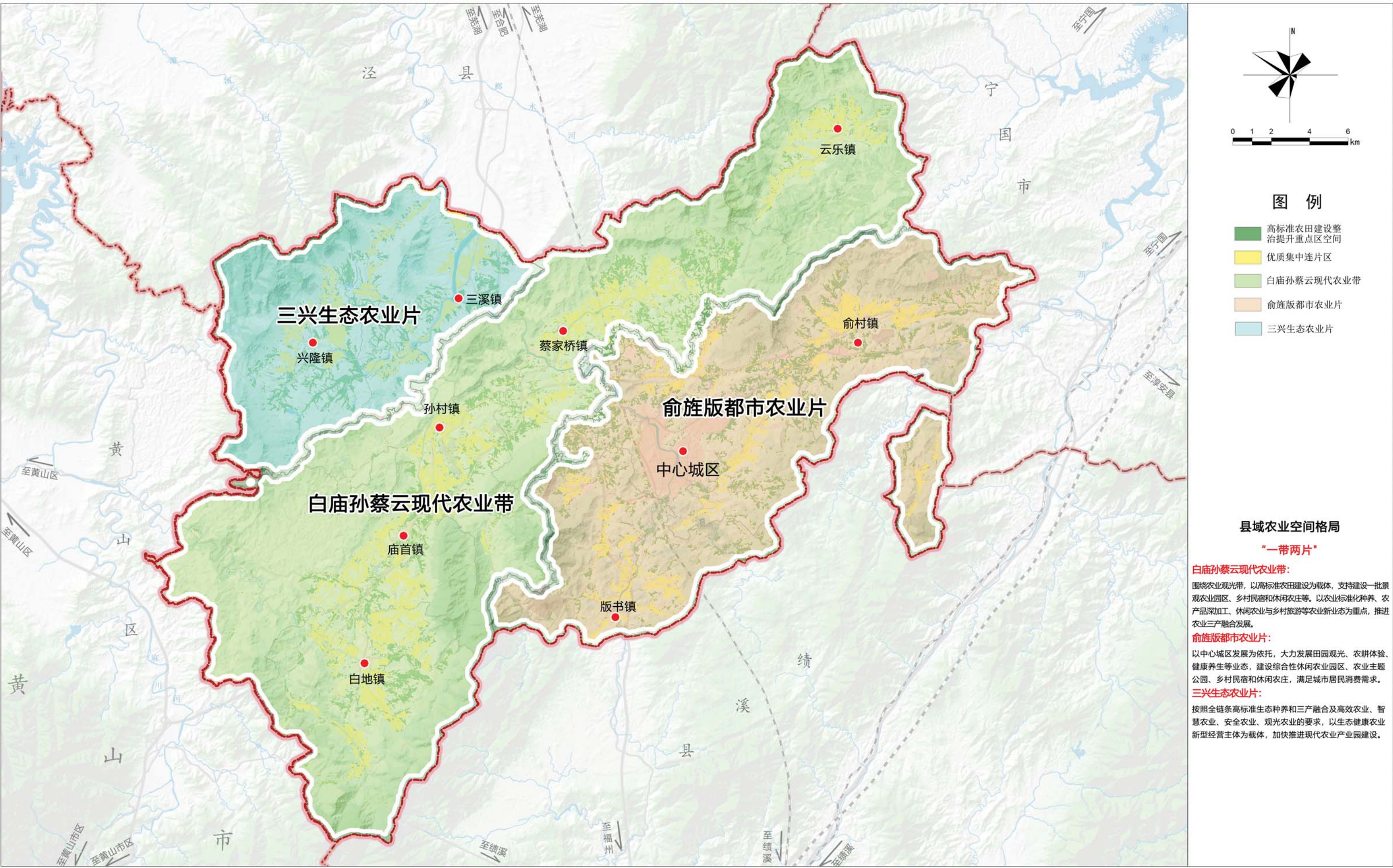
旌德县国土空间总体规划（2021-2035年）

—— 县域国土空间总体格局规划图



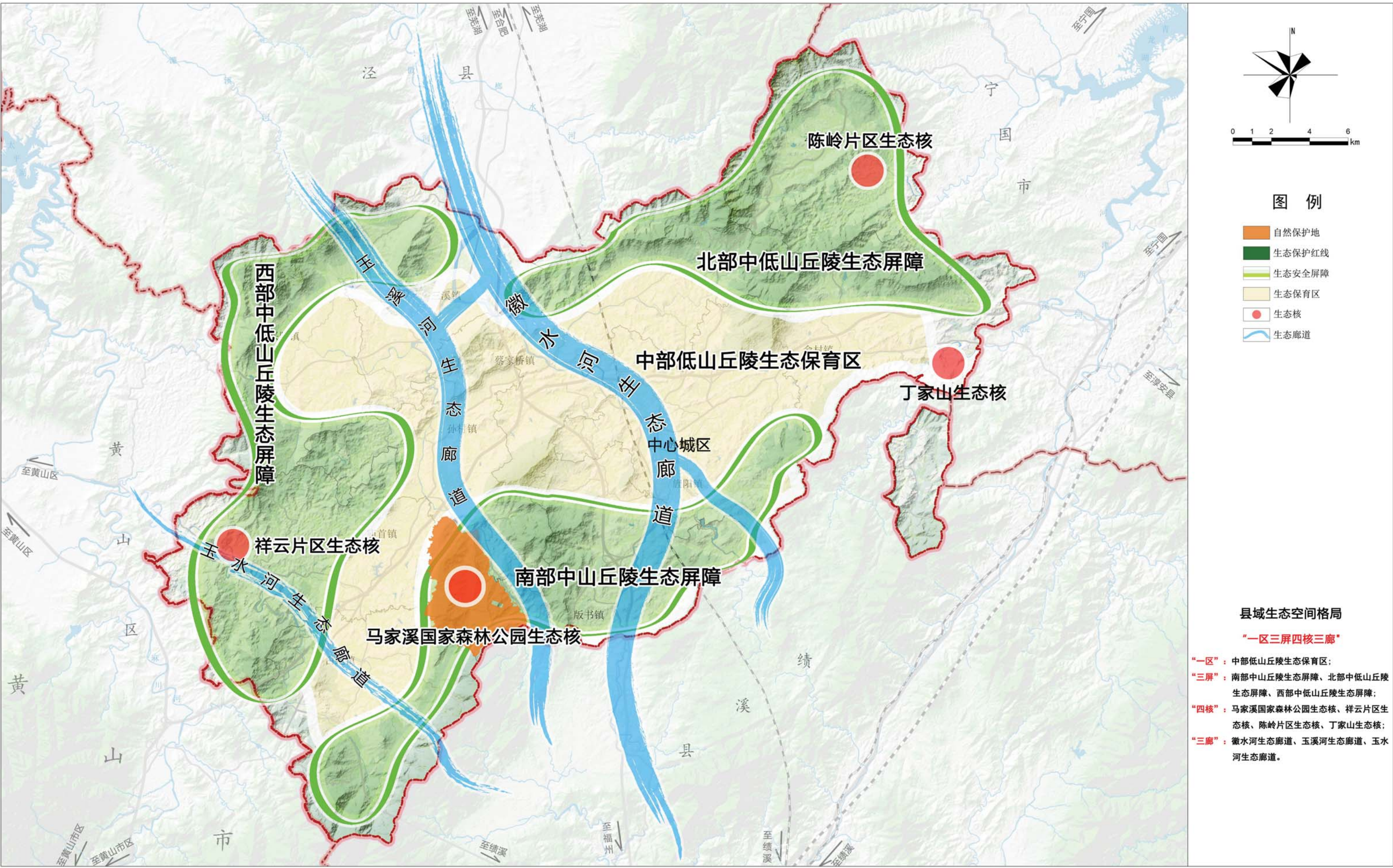
旌德县国土空间总体规划（2021-2035年）

—— 县域农业空间规划图



旌德县国土空间总体规划（2021-2035年）

—— 县域生态系统保护规划图



旌德县国土空间总体规划（2021-2035年）

—— 中心城区国土空间规划分区图

